

KARTA GEWARANCYJNA

1. Maszyny i narzędzia KH Trading są objęte gwarancją 6/24 miesiące, począwszy od daty zakupu, jak opisano w Kodeksie postępowania cywilnego (przy składaniu reklamacji dowód zakupu lub faktura z potwierdzeniem odbioru musi być dołączona do karty gwarancyjnej).
2. Niniejsza gwarancja nie obejmuje wad spowodowanych niefachową obsługą, przeciążeniem maszyny, postępowaniem niezgodnym z treścią niniejszej instrukcji obsługi, stosowaniem akcesoriów, które nie zostały zatwierdzone, nieautoryzowanymi naprawami, normalnym zużyciem ściernym i uszkodzeniami powstałymi podczas transportu. Ponadto, niniejsza gwarancja nie obejmuje części i wyposażenia dodatkowego, jak na przykład silnika, szczotek węglowych, uszczelnień i części obsługiwanych gorącym powietrzem oraz części, które należy wymieniać regularnie.
3. Jeśli okaże się, że naprawa nie jest objęta gwarancją, wszelkie koszty napraw i wysyłki do i z ośrodka napraw producenta będą płatne przez klienta zgodnie z obowiązującym cennikiem. Patrz [www](http://www.khtrading.com).
4. Podczas składania reklamacji, musisz mieć kartę gwarancyjną, wskazującą datę zakupu, numer seryjny maszyny, pieczętkę sprzedającego i podpis sprzedawcy, jak również dowód zakupu.
5. Reklamacja gwarancyjna powinna być składana w sklepie sprzedawcy, gdzie maszyna została zakupiona lub można przesłać ją do ośrodka napraw. Sprzedawca jest zobowiązany do wypełnienia karty gwarancyjnej (daty sprzedaży, numeru seryjnego, wstawienia pieczętki sprzedawcy i umieszczenia podpisu). Wszystkie te informacje muszą być wpisane podczas sprzedaży.
6. Okres gwarancyjny zostanie wydłużony o czas, przez który maszyna znajdowała się w posiadaniu ośrodka napraw. Jeśli naprawa lub usterka nie są objęte gwarancją, wszelkie koszty obejmujące naprawę i wysyłkę będą ponoszone przez właściciela maszyny / narzędzi. Zalecamy wysłanie maszyny w jej oryginalnym opakowaniu. Prosimy również o załączenie krótkiego opisu usterki umieszczonego w opakowaniu.
7. Przed wysyłką maszyny do naprawy, należy ją starannie wyczyścić. Jeśli otrzymana maszyna będzie brudna, może ona zostać odrzucona przez warsztat naprawczy lub użytkownik może zostać obciążony kosztem jej oczyszczenia.

KH TRADING, Sp. z o.o.

Skrytka pocztowa 7
02 - 695 Warszawa 68

Tel.: 0 801 033 077

(opłata jak za połączenie lokalne)

Fax: (022) 43 35 332

ZAKŁAD NAPRAWCZY

Ośrodek logistyczny Klecany

Topolová 483

250 67 Klecany

Czechy

Miasto spedycyjne
Adres

WROCLAW
UL. PUŁASKIEGO 48 - 50,
50 - 443 WROCLAW

Kierownictwo

Elżbieta KNOTZ

Telefon

(71) 337 47 74

Telefon wewnętrzny

(22) 510 73 33

Telefon/Fax

(71) 372 89 86

Telefon całodobowy

0 507 003 071

GODZINY OTWARCIA:

Pn - Pt: 7:30 - 16:30

INTERNET: www.uni-max.com.pl

info@uni-max.com.pl

bok@uni-max.com.pl

Produkt: DMUCHAWA DO PIASKOWANIA	
Typ: 10121	Numer seryjny (produkt serii):
Data produkcji:	Uwagi ośrodka napraw:
Data sprzedaży, pieczętkę, podpis:	

Reklamacja nie będzie przedmiotem przetwarzania bez prawidłowo wypełnionej karty gwarancyjnej lub bez dowodu zakupu, włącznie z podaniem typu wyrobu (faktury, dowodu zakupu).

www.uni-max.com

INSTRUKCJA UŻYTKOWNIKA

DMUCHAWA DO PIASKOWANIA



10121

MATERIAŁY I CZĘŚCI PODSTAWOWE

1. Korpus główny (Obudowa)
2. Łożysko 626
3. Wał
4. Łożysko 628
5. Pokrywa łożyska
6. Pokrywa śruby zabezpieczającej
7. Pokrywa łopatek wirnika
8. Tarcza wirnika
9. Nakrętka mocująca tarczę wirnika
10. Króciec wylotowy powietrza
11. Płyta podstawy
12. Pokrywa śruby zabezpieczającej
13. Kolanko (1")
14. Zawór kulowy (1")

DANE TECHNICZNE

Średnica tarczy127 mm
Zużycie (sprężonego) powietrza	> 180 l.min. ⁻¹
Gwint do podłączenia1/4"
Średnica wlotu powietrza dmuchawy35 mm
Średnica wylotu powietrza z dmuchawy76 mm
Robocze (znamionowe) ciśnienie powietrzawyższe niż 4,8 bara
Obroty tarczy6 000 obr/min
Średnica wału8 mm
Wymiaryśrednica zewnętrzna 150 x 110 mm

Dokładność instrukcji, wykresów i informacji zawartych w niniejszej instrukcji, zależy od daty druku. Z uwagi na ciągłe udoskonalanie produktu, producent zastrzega sobie prawo do wprowadzania zmian w zakresie jego parametrów technicznych bez uprzedniego powiadomienia o tym klientów.

UWAGI NA TEMAT BEZPIECZEŃSTWA

Symbole wykorzystywane w całej instrukcji



Ostrzeżenie!

Symbol ten informuje o ryzyku odniesienia obrażeń ciała, uszkodzenia maszyny lub innego mienia.



Ostrzeżenie!

Ryzyko uszkodzeń



Instrukcje ogólne

- Upewnij się, czy znasz swoje narzędzie lub maszynę i jesteś zapoznany z procedurami obsługi. Powinieneś znać zagrożenia, które mogą się pojawić, gdy urządzenie nie będzie wykorzystywane poprawnie.
- Jeśli inna osoba użytkuje tę maszynę, upewnij się, czy zna ona sposób bezpiecznej obsługi wyposażenia i czy jest zapoznana z niebezpieczeństwami i zagrożeniami, jakie mogą pojawić się w razie niepoprawnego użytkowania a urządzenia.
- Należy zwracać szczególną uwagę na uwagi i etykiety bezpieczeństwa znajdujące się na maszynie. Nie należy nigdy usuwać ani uszkadzać tych etykiet.
Jeśli etykieta ostrzegawcza stanie się nieczytelna, prosimy skontaktować się ze swoim dostawcą.
- Utrzymuj swoje miejsce pracy w stanie czystym.
- Nigdy nie pracuj w ciasnym miejscu lub w źle oświetlonym pomieszczeniu. Upewnij się, że podłoga jest mocna i stabilna i że możesz poruszać się po niej z łatwością.
- Utrzymuj narzędzia w stanie czystym i tak, by zapewniały bezpieczną pracę.
- Uchwyty nie powinny być pokryte smarem i kurzem.

- Upewnij się, że dzieci, osoby postronne i zwierzęta nie mają dostępu do Twojego warsztatu.
- Nigdy nie umieszczaj dłoni i nóg wewnątrz obszaru pracy.
- Nigdy nie zostawiaj pracującej maszyny bez dozoru.
- Używaj maszynę jedynie do tych celów, do których została ona zaprojektowana.
- Używaj środki ochrony indywidualnej takie jak: okulary ochronne, ochronniki słuchu, maskę na twarz, bezpieczne obuwie robocze itd.
- Nie przechylaj się zbyt daleko, wykorzystuj obydwie ręce.
- Nigdy nie pracuj pod wpływem alkoholu lub środków odurzających.
- Nie pracuj na maszynie, jeśli masz zawroty głowy lub czujesz się słaby.
- Wszelkie modyfikacje i ulepszenia maszyny są surowo zabronione. Jeśli zauważysz jakieś pęknięcia lub uszkodzenia maszyny, nie pracuj na niej.
- Nigdy nie wykonuj żadnych czynności związanych z konserwacją podczas pracy maszyny.
- Jeśli zauważysz jakiegokolwiek nienormalne oznaki lub usłyszysz jakieś dziwne dźwięki, natychmiast wyłącz maszynę.
- Nie zapomnij zdjąć z maszyny wszystkich kluczy, wkrętaków, po ich użyciu.
- Przed rozpoczęciem użytkowania maszyny upewnij się, czy wszystkie śruby są pewnie dokręcone.
- Regularnie przeprowadzaj konserwację. Przed rozpoczęciem użytkowania maszyny sprawdź, czy maszyna znajduje się w dobrym stanie do pracy i nie ma jakichkolwiek uszkodzeń.
- Podczas napraw stosuj tylko oryginalne części zamienne.
- Stosowanie nieoryginalnych części zamiennych maszyny lub innych części nie zatwierdzonych przez jej producenta, może spowodować uszkodzenie maszyny i obrażenia ciała personelu obsługi.
- Maszynę wykorzystuj jedynie do prac, którym może ona podołać. Nie należy przeciążać narzędzi, akcesoriów lub samej maszyny. Do wykonywania prac o większym zakresie należy użyć maszyny o większej mocy.
- Nie należy przeciążać maszyny. Zastosować takie obciążenia podczas pracy, aby można ją było wykonywać z dogodną prędkością.
- Nie wystawiać maszyny na działanie zbyt wysokiej temperatury lub bezpośredniego promieniowania słońca.
- Niniejsza maszyna nie została zaprojektowana do użytku w warunkach wilgotnego środowiska lub pod wodą.

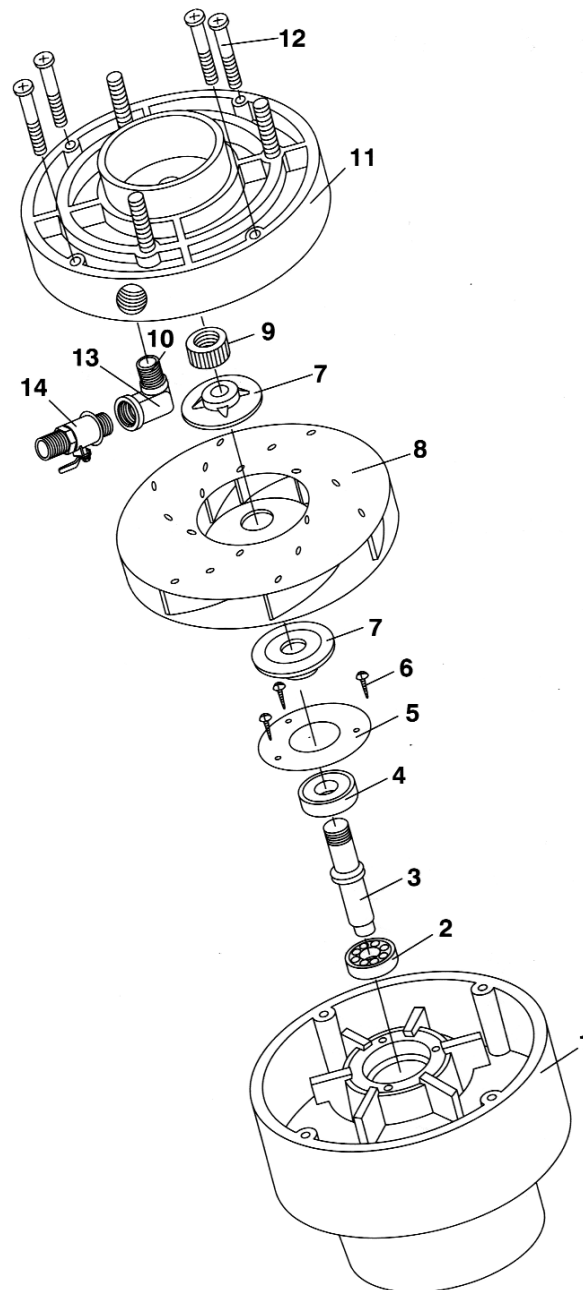
⚠ Montaż

- Maszyny nie wolno użytkować do chwili, aż zostanie ona całkowicie zmontowana.

⚠ Sprężone powietrze

- Dostarczane powietrze musi być suche sprężone zgodnie z wymaganiami technicznymi. Przepływ powietrza musi być wystarczający. Wyższe ciśnienie zasilania obniża żywotność maszyny i zwiększa możliwość odniesienia obrażeń ciała.
- Złączka, która łączy maszynę z urządzeniem zasilającym musi mieć określone wymiary.
- Zachowaj dodatkowe środki ostrożności, jeśli wykorzystujesz maszynę w pobliżu wody. Woda może poważnie uszkodzić Twoje narzędzia lub maszynę.
Nie należy zapominać o zlaniu kondensatu wody ze zbiornika ciśnieniowego. Należy też całkowicie osuszyć przewód elastyczny służący do zasilania maszyny sprężonym powietrzem.
- Upewnij się, że żaden brud nie dostaje się do wnętrza maszyny. Utrzymuj otwory doprowadzające w czystości.

RYSUNEK ZŁOŻENIOWY



OBSŁUGA

Po podłączeniu elastycznego przewodu sprężonego powietrza, obsługa dmuchawy jest prosta. Dmuchawę obsługuje się regulując przepływ (wydatek) powietrza, wykorzystując w tym celu dźwignię zaworu kulowego. Poprzez regulację przepływu powietrza możesz także sterować siłą ssania.

WYKRYWANIE I USUWANIE USTEREK

KONSERWACJA

- Utrzymuj swoje narzędzia w stanie czystym. Brud z narzędzi może dostać się do wewnętrznych mechanizmów maszyny i spowodować uszkodzenia narzędzi lub samej maszyny.
- Do czyszczenia maszyny nie stosuj agresywnych roztworów czyszczących, ani rozpuszczalników do farb i lakierów.
- Czyść części wykonane z tworzyw sztucznych za pomocą miękkiej ściereczki zamoczonej w wodzie z mydłem.

Szczegółowy opis użytkowania tego urządzenia nie jest zawarty w tej instrukcji obsługi, ponieważ producent / dystrybutor przyjmuje, iż użytkownik jest osobą doświadczoną w pracach podobnego typu. Również w odniesieniu do prawa mającego tu zastosowanie, urządzenie to jest uważane jako przeznaczone do sprzedaży powszechnej i będące w powszechnym użyciu. Jeśli użytkownik nie jest zapoznany z użytkowaniem tego urządzenia, zalecamy poszukanie więcej informacji na temat użytkowania tego urządzenia w dziale dotyczącym bezpieczeństwa pracy.

ZŁOMOWANIE

Kiedy żywotność urządzenia się zakończy, należy je złomować zgodnie z zasadami obowiązujących zasad i przepisów prawa. Wyrób jest wykonany z części metalowych i z tworzyw sztucznych, które mogą być poddawane recyklingowi, jeśli zostaną od siebie oddzielone.

1. Zdemontować wszystkie części.
2. Oddzielić wszystkie części zgodnie z rodzajem materiałów, z których są one wykonane (np. metale, guma, tworzywa sztuczne, itd.).

Dostarcz oddzielone części do najbliższego zakładu przetwórstwa surowców wtórnych by poddane zostały przetworzeniu. Informacji o lokalizacji zakładów przetwórstwa surowców wtórnych należy szukać w miejscowym urzędzie gminy lub w Internecie.

OSTROŻNIE

Jeśli maszyna ulegnie uszkodzeniu, wyślij ją do dostawcy celem dokonania naprawy. Prosimy o załączenie krótkiego opisu usterki. Ułatwi to przeprowadzenie naprawy. Jeśli maszyna nadal jest na gwarancji, należy załączyć kartę gwarancyjną i przedstawić dowód zakupu.

Aby zapobiec ewentualnym uszkodzeniom podczas transportu, dokładnie opakuj urządzenie lub skorzystaj z opakowania oryginalnego. Po upływie okresu gwarancyjnego, naprawy urządzenia będą dokonywane za niewielką specjalną cenę.

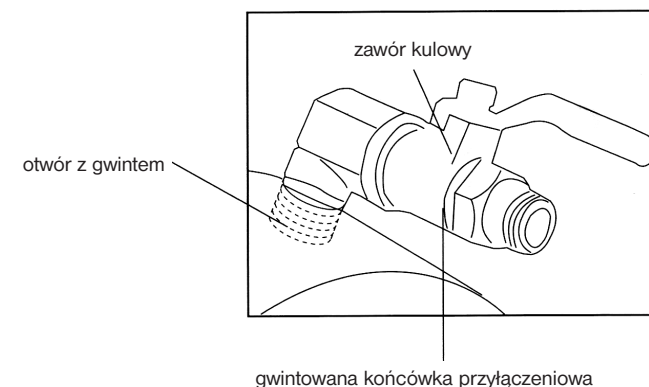
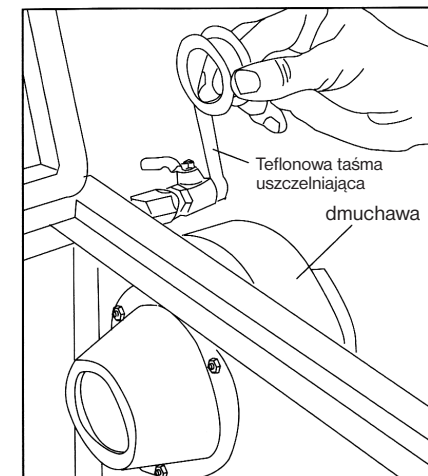
Uwaga: Rysunki i treść niniejszej instrukcji obsługi mogą się nieznacznie różnić od aktualnego wyrobu lub akcesoriów. Wynika to z powodu ciągłego udoskonalania naszych wyrobów. Takie niewielkie różnice nie mają wpływu na działanie produktu.

MONTAŻ

PRZYGOTOWANIE

1. Owiń gwintowaną końcówkę przyłączeniową zaworu kulowego taśmą teflonową, by uniknąć późniejszego wydostawiania się powietrza. Jeśli odebrałeś maszynę zdemontowaną:
2. Wkręć gwintowaną końcówkę przyłączeniową zaworu kulowego w otwór gwintowany dmuchawy.
3. Mocną dokręć tę końcówkę.

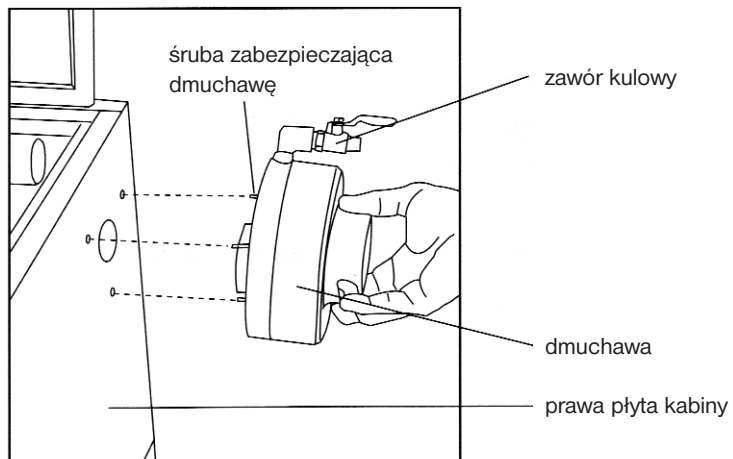
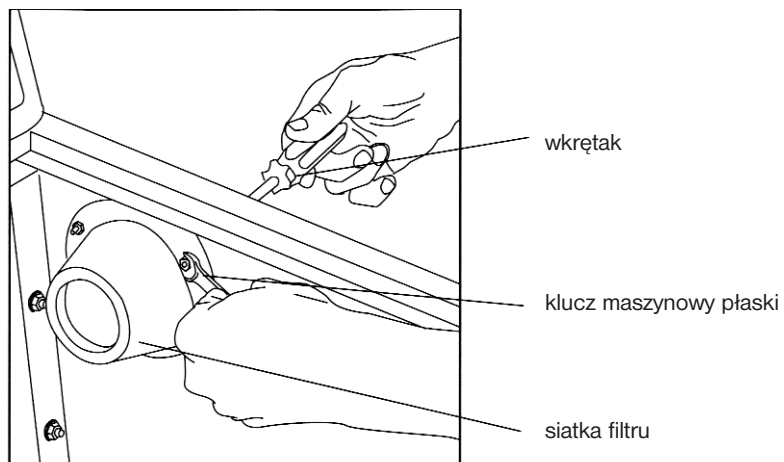
 Uważaj, aby nie uszkodzić gwintu.



PODŁĄCZANIE

(Dla kabin piaskowniczych wyposażonych w filtr)

1. Podłącz dmuchawę do płyty znajdującej się z prawej strony kabiny piaskowniczej.
2. Odkręć trzy wkręty mocujące filtr na miejscu (część kabiny piaskowniczej). Do odkręcenia wkrętów użyj wkrętaka krzyżowego. Użyj klucza maszynowego do dokręcenia nakrętki.
3. Wymień siatkę filtra.
4. Zamocuj dmuchawę do kabiny piaskowniczej.
5. Wstaw trzy wkręty w otwory kabiny piaskowniczej i mocno dokręć. Upewnij się, czy dźwignia zaworu sprężonego powietrza znajduje się u góry, dla ułatwienia dostępu.
6. Załóż z powrotem siatkę filtra.
7. Zamontuj siatkę filtra do dmuchawy za pomocą trzech wkrętów. Do przytrzymania nakrętek użyj płaskiego klucza maszynowego.



(Dla kabin piaskowniczych bez filtru)

1. Jeżeli Twoja kabina piaskownicza nie jest wyposażona w siatkę filtru, by podłączyć dmuchawę, musisz wywiercić otwory.
2. Dmuchawa musi zostać podłączona do płyty znajdującej się z prawej strony kabiny piaskowniczej.
3. Użyj wiertła koronowego do wywiercenia otworu o odpowiedniej średnicy. Następnie wywierć trzy otwory służące do zamocowania dmuchawy na miejscu. Średnice pokazano na rysunku.
4. Zamocować dmuchawę do kabiny piaskowniczej.
5. Wstaw trzy wkrety w otwory kabiny piaskowniczej i mocno dokręć. Upewnij się, czy dźwignia zaworu sprężonego powietrza znajduje się u góry, dla ułatwienia dostępu.
6. Załóż z powrotem siatkę filtru.
7. Zabezpiecz siatkę filtru na miejscu przez dokręcenie trzech wkreć. Do przytrzymania nakrętek użyj płaskiego klucza maszynowego (#8).

