

KARTA GWARANCYJNA

1. Produkt jest objęty 24 miesięcznym okresem gwarancji, począwszy datą sprzedaży według Kodeksu cywilnego lub 12 miesięcznym okresem gwarancji według Kodeksu handlowego. Gwarancja obejmuje udokumentowane wady materiału lub wady produkcyjne. Inne roszczenia wynikające z uszkodzeń o jakimkolwiek charakterze, bezpośrednio lub pośrednio, względem osób lub materiału są wykluczone.
2. Gwarancja nie obejmuje usterek spowodowanych niefachowym montażem lub manipulacją, niefachowym użytkowaniem, przeciążeniem, niedotrzymaniem wymogów podanych w instrukcji, zastosowaniem niewłaściwego wyposażenia dodatkowego lub nieodpowiednich narzędzi roboczych, manipulacją przez niepowołaną osobę lub uszkodzeń powstałych podczas transportu lub uszkodzeń mechanicznych. U niektórych typów produktów lub ich części, np. wyposażenie dodatkowe, silniki, węgielki, elementy uszczelniające i elementy instalacji cyrkulacji gorącego powietrza, które wymagają okresowej wymiany, przy zwykłym użytkowaniu można zakładać ich normalne zużycie w wyniku eksploatacji, które nie jest objęte gwarancją.
3. Przy podaniu zgłoszenia reklamacyjnego (lub roszczenia innego charakteru) należy przedłożyć, że produkt był sprzedany przez sprzedawcę, u którego produkt jest reklamowany oraz że okres gwarancji jest ciągle obowiązujący. W tym celu zaleca się, w interesie co najszybszego rozpatrzenia i załatwienia reklamacji przedłożyć kartę gwarancyjną z wyznaczoną datą produkcji i sprzedaży, numerem seryjnym (numer serii), pieczęcią punktu sprzedaży i podpisem sprzedawcy, ewentualnie ważnym dokumentem kupna-sprzedaży itp.
4. Reklamację należy zgłosić w punkcie sprzedaży, w którym dokonano zakupu lub wysłać produkt w rozłożonym stanie do naprawy.
5. Okres gwarancji zostaje wydłużony o czas, w którym produkt był w naprawie. Reklamowany produkt należy wysłać do punktu serwisowego wraz z opisem usterki/wady, należycie zapakowany (najlepiej w oryginalnym opakowaniu, które zaleca się pozostawić do tego celu) oraz załączyć kartę gwarancyjną lub inny dokument potwierdzający prawo do roszczenia z tytułu reklamacji.
6. Produkt należy wysłać do punktu serwisowego wyłącznie w wyczyszczonym stanie. W odwrotnym przypadku, z powodów dotrzymania zasad higieny nie będzie możliwe przyjęcie produktu do naprawy lub użytkownik zostanie obciążony kosztami wyczyszczenia produktu.

Reklamacje mogą Państwo wysłać do magazynu firmy transportowej w Polsce, pod adres podany w formularzy reklamacyjnym (RMA formularz) lub bezpośrednio na poniższy adres do naszego serwisu, aby przyspieszyć przebieg reklamacji.

ZAKŁAD NAPRAWCZY

unitechnic.cz s.r.o.

Reklamační a servisní oddělení

Areál bývalého cukrovaru

Hlavní 29 (hala č. 3 uni-max)

277 45 Ůžice

Czechy

W przypadku pytań prosimy o kontakt: KH TRADING, Sp. z o.o.

Tel.: 0 801 033 077

GODZINY OTWARCIA: (opłata jak za połączenie lokalne) Pn – Pt: 7:30-16:00

Fax: (022) 43 35 332

INTERNET: www.uni-max.com.pl

info@uni-max.com.pl

bok@uni-max.com.pl

Produkt: UNIWERSALNY ODSYSACZ PŁYNÓW 10 L	
Typ: 1050	Numer fabryczny (seria):
Data produkcji:	Adnotacje o naprawie:
Data sprzedaży, pieczęć, podpis:	

www.uni-max.com

INSTRUKCJA OBSŁUGI TŁUMACZENIE ORYGINALNEJ INSTRUKCJI UNIWERSALNY ODSYSACZ PŁYNÓW 10 L



1050

Szanowni klienci, dziękujemy Państwu za zakupienie produktu uni-max. Nasza spółka jest gotowa do świadczenia usług dla Państwa – przed zakupem produktu, w trakcie i po jego nabyciu.

W przypadku jakichkolwiek pytań, wniosków, czy problemów prosimy kontaktować się z naszym przedstawicielem handlowym. Będziemy starać się zareagować i rozwiązać Państwa problem.

Pierwsze użycie tego urządzenia jest w znaczeniu tej instrukcji krokiem prawnym, w którym użytkownik z wolną i nieprzymuszoną wolą stwierdza, że dokładnie przeczytał tę instrukcję, całkowicie zrozumiał jej sens i zapoznał się ze wszystkimi zagrożeniami.

UWAGA! Nie należy próbować uruchomić (ewentualnie użytkować) urządzenia przed zapoznaniem się z całą instrukcją obsługi. Instrukcję należy zachować do użytku w przyszłości.

Szczególne uwagi należy poświęcić zaleceniom dotyczącym bezpieczeństwa pracy. Nieprzestrzeganie albo niedokładne zastosowanie się do tych zaleceń może spowodować wypadek z udziałem Państwa lub innych osób, albo uszkodzenie urządzenia lub obrabianego materiału.

W szczególności należy przestrzegać zaleceń bezpieczeństwa podanych na tabliczkach znamionowych, w które urządzenie jest wyposażone.

Tych tabliczek nie wolno usuwać, ani ich uszkadzać.

Dla uproszczenia ewentualnej komunikacji prosimy zapisać tutaj numer faktury albo innego dokumentu poświadczającego zakup.

OPIS

Uniwersalny odsysacz płynów eksploatacyjnych, przeznaczony do utrzymania pojazdów, łodzi, techniki ogrodowej, itp. Lekki przenośny zbiornik z odpornego tworzywa umożliwia łatwą manipulację. Nadaje się do oleju silnikowego, przekładniowego, płynu hamulcowego, wody, itd. Napęd realizowany jest po podłączeniu do instalacji sprężonego powietrza, w razie jego braku ręczną pompką próżniową. Pojemność zbiornika 10 l.

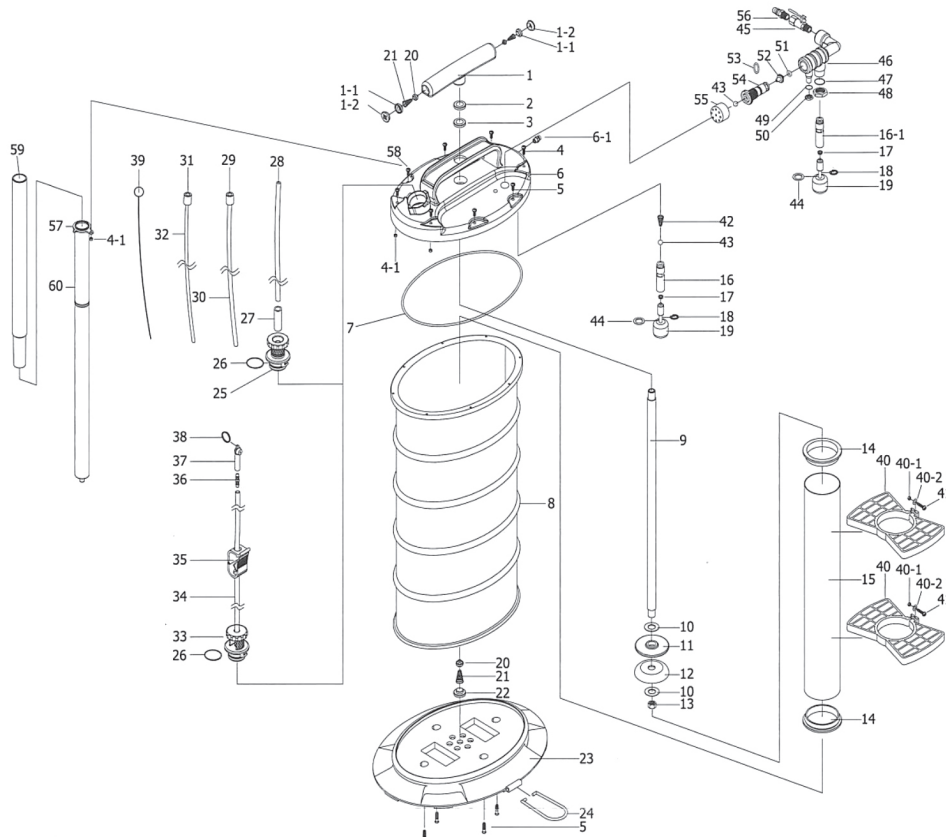


1. Uchwyt pompy próżniowej
2. Dźwignia sterująca zaworem
3. Przyłącze sprężonego powietrza
4. Injektory i tłumik wylotu powietrza
5. Wejściowa i zlewowa szyjka odsysacza

WYKAZ CZĘŚCI

Poz.	Numer części	Szt.	Nazwa	Poz.	Numer części	Szt.	Nazwa
1	JTC-1050-1	1	Rękojeść	30	JTC-1050-30	1	Wąż nylonowy
1-1	JTC-1050-1-1	2	Zawór zwrotny	31	JTC-1050-31	1	Adapter
1-2	JTC-1050-1-2	2	Oslona	32	JTC-1050-32	1	Wąż nylonowy
2	JTC-1050-2	1	Podkładka	33	JTC-1050-33	1	Adapter
3	JTC-1050-3	1	Uszczelka	34	JTC-1050-34	1	Wąż silikonowy
4	JTC-1050-4	4	Śruba	35	JTC-1050-35	1	Regulator
4-1	JTC-1050-4-1	5	Nakrętka	36	JTC-1050-36	1	Adapter
	JTC-1050-5	7	Śruba	37	JTC-1050-37	1	Złącze
6	JTC-1050-6	1	Wiek	38	JTC-1050-38	1	Pierścień
6-1	JTC-1050-6-1	1	Zawór dekompresyjny	39	JTC-1050-39	1	Drut przewodzący
7	JTC-1050-7	1	Pierścień O	40	JTC-1050-40	2	Podpora
8	JTC-1050-8	1	Zbiornik	40-1	JTC-1050-40-1	2	Nakrętka
9	JTC-1050-9	1	Rura ssąca	40-2	JTC-1050-40-2	4	Podkładka
10	JTC-1050-10	2	Podkładka	41	JTC-1050-41	2	Śruba
11	JTC-1050-11	1	Podkładka z tworzywa sztucznego	42	JTC-1050-42	1	Sprężyna
12	JTC-1050-12	1	Tłok	43	JTC-1050-43	2	Gałka
13	JTC-1050-13	1	Śruba	44	JTC-1050-44	2	Podkładka
14	JTC-1050-14	2	Pierścień uszczelniający	45	JTC-1050-45	1	Zawór
15	JTC-1050-15	1	Rura aluminiowa	46	JTC-1050-46	1	Uchwyt
16	JTC-1050-16	1	Zawór zabezpieczający	47	JTC-1050-47	1	Pierścień uszczelniający
16-1	JTC-1050-16-1	1	Zawór zabezpieczający	48	JTC-1050-48	1	Nakrętka
17	JTC-1050-17	2	Pierścień uszczelniający	49	JTC-1050-49	1	Pierścień uszczelniający
18	JTC-1050-18	2	Bezpiecznik C	50	JTC-1050-50	1	Nakrętka
19	JTC-1050-19	2	Pływak	51	JTC-1050-51	1	Pierścień O
20	JTC-1050-20	3	Pierścień uszczelniający	52	JTC-1050-52	1	Zawór
21	JTC-1050-21	3	Pierścień	53	JTC-1050-53	1	Pierścień O
22	JTC-1050-22	1	Zawór zwrotny	54	JTC-1050-54	1	Korpus
23	JTC-1050-23	1	Podstawa	55.	JTC-1050-55	1	Nakrętka regulacyjna
24	JTC-1050-24	1	Pedał uchylny	56	JTC-1050-56	1	Złącze
25	JTC-1050-25	1	Adapter	57	JTC-1050-57	1	Rura
26	JTC-1050-26	2	Pierścień O	58	JTC-1050-58	1	Śruba
27	JTC-1050-27	1	Wąż olejowy	59	JTC-1050-59	1	Rura wydłużająca
28	JTC-1050-28	1	Wąż nylonowy	60	JTC-1050-60	1	Rura
29	JTC-1050-29	1	Adapter				

RYSUNEK CZĘŚCI



DANE TECHNICZNE

Pojemność zbiornika	10 l
Ciężar brutto	4,8 kg
Maks. ciśnienie robocze	8 bar

Tekst, rysunki i dane obowiązują w momencie druku instrukcji. W celu nieustannego ulepszania naszych wyrobów zastrzegamy sobie prawo do zmiany danych technicznych bez wcześniejszego uprzedzenia.

ŚRODKI BEZPIECZEŃSTWA

Symbole wykorzystywane w niniejszych instrukcjach



Uwaga!

Oznacza niebezpieczeństwo odniesienia poważnych obrażeń albo znaczne straty materialne.



Niebezpieczeństwo zaczepienia!

Uważać na obrażenia spowodowane zaczepieniem części ciała przez obracające się części maszyny.



Ostrzeżenie!

Niebezpieczeństwo uszkodzenia



Notatka:

Informacja dodatkowa

Znaczenie dostarczonych naklejek ze symbolami bezpieczeństwa:



Przed uruchomieniem przeczytać instrukcję



Użyj rękawicy ochronnych!



Użyj ochrony wzroku

Naklejki należy umieścić na takich powierzchniach urządzenia, które są w każdych okolicznościach widoczne dla obsługi maszyny przed jej uruchomieniem i podczas jej pracy.

! Ogólnie

- Woreczki plastikowe zastosowane do opakowania mogą być niebezpieczne dla dzieci i zwierząt.
- Należy zapoznać się z tym urządzeniem, jego sterowaniem, użytkowaniem, elementami tego urządzenia i możliwymi zagrożeniami związanymi z jego niewłaściwym użytkowaniem.
- Trzeba zadbać o to, aby użytkownik urządzenia został starannie zapoznany z jego sterowaniem, użytkowaniem, elementami tego urządzenia i możliwymi zagrożeniami związanymi z jego używaniem.
- Przestrzegać zaleceń podanych na tabliczkach ostrzegawczych. Tych tabliczek nie wolno usuwać, ani ich uszkodzać. W razie uszkodzenia albo nieczytelności tabliczki należy się skontaktować z dostawcą.
- Stanowisko pracy utrzymywać w porządku i czystości. Bałagan na stanowisku pracy może spowodować wypadek.
- Nigdy nie należy pracować w ciasnych i źle oświetlonych pomieszczeniach. Należy zawsze sprawdzić, czy podłoga jest stabilna i czy jest zapewniony dobry dostęp do stanowiska pracy. Należy zawsze utrzymywać stabilną pozycję.
- Nieustannie kontrolować postęp pracy i wykorzystywać wszystkie zmysły. Nie kontynuować pracy, jeżeli nie można się na niej w pełni skoncentrować.
- Dbać o swoje narzędzia i utrzymywać je w czystości.

- Rękojeści i elementy sterujące muszą być suche i bez śladów oleju i smaru.
- Zabronić dostępu zwierząt, dzieci i osób niepowołanych do maszyny.
- Nigdy nie zostawiać pracującego urządzenia bez dozoru.
- Urządzenia nie wolno używać w innym celu, niż ten, do którego jest ono przeznaczone.
- Podczas pracy należy korzystać ze środków ochrony osobistej (na przykład okulary, ochronniki słuchu, respirator, obuwie ochronne, itp.).
- Nie przemęczać się i zawsze korzystać z obu rąk.
- Przy urządzeniu nie wolno pracować, będąc pod wpływem alkoholu i substancji odurzających.
- W razie zawrotów, osłabienia albo omdlenia nie pracować przy tym urządzeniu.
- Jakiegokolwiek zmiany w urządzeniu nie są dopuszczalne. NIE KORZYSTAĆ z urządzenia w przypadku stwierdzenia zagięć, pęknięć albo innych uszkodzeń.
- Nigdy nie wykonywać konserwacji podczas pracy urządzenia.
- Jeżeli pojawi się dziwny dźwięk albo inne niezwykle zjawisko, natychmiast wyłączyć maszynę i przerwać pracę.
- Przed włączeniem maszyny sprawdzić, czy wszystkie śruby są dobrze dokręcone.
- Zapewnić odpowiednią konserwację maszyny. Przed użyciem maszyny sprawdzić, czy nie została uszkodzona.
- Przy konserwacji i naprawach korzystać wyłącznie z oryginalnych części.
- Zastosowanie urządzeń dodatkowych albo wyposażenia, którego nie polecił dostawca, może spowodować wypadek i związane z nim obrażenia.
- Do konkretnej pracy należy dobrać odpowiednie urządzenie. Nie przeciążać urządzenia lub wyposażenia o małej mocy i wydajności i stosować go do pracy, która wymaga większej maszyny.
- Nie przeciążać urządzenia. Zaplanować pracę tak, aby bez zmęczenia pracować z optymalną prędkością. Gwarancja nie obejmuje uszkodzeń spowodowanych przeciążeniem.
- Urządzenie należy chronić przed zbyt wysoką temperaturą i światłem słonecznym.
- Jeżeli urządzenie nie będzie używane przez dłuższy czas, należy przechowywać go w suchym, zamkniętym miejscu, które nie jest dostępne dla dzieci.
- Przed uruchomieniem maszyny sprawdzić, czy wszystkie elementy zabezpieczające pracują lekko i niezawodnie. Sprawdzić, czy wszystkie elementy ruchome są w dobrym stanie.
- Sprawdzić, czy części nie są pęknięte albo zatarte i czy wszystkie części są dobrze zamocowane. Sprawdzić wszystkie pozostałe warunki, które mogą mieć wpływ na działanie narzędzi.
- Jeżeli w tej instrukcji nie podano inaczej, to wszystkie uszkodzone części i elementy zabezpieczające należy naprawić albo wymienić na sprawne.

! Zespoły

- Nie wolno korzystać z urządzenia, które nie jest całkowicie zmontowane zgodnie z zaleceniami instrukcji.

! Wyposażenie warsztatu samochodowego

- Przed rozpoczęciem naprawy dokładnie zabezpieczyć i zahamować naprawiany pojazd.
- Płyny eksploatacyjne pojazdu są szkodliwe dla zdrowia albo nawet jadowite. Podczas pracy nie jeść, nie pić ani nie palić.
- Przestrzegać przepisów producentów pojazdów i płynów.

! Sprężone powietrze

- Suche sprężone powietrze musi mieć na wejściu do urządzenia określone ciśnienie i być dostarczane w odpowiedniej ilości. Zbyt wysokie ciśnienie skraca żywotność wyrobu w wyniku szybszego zużycia i niesie ze sobą zagrożenie wypadkowe.
- Przyłącze, przez które przepływa sprężone powietrze musi mieć odpowiednie wymiary.
- Szczególną uwagę należy poświęcić wodzie, której obecność powoduje uszkodzenie narzędzi. Dlatego nie zapomnieć o codziennym spuszczeniu wody skroplonej w zbiorniku ciśnieniowym sprężarki i wysuszeniu węży służących do doprowadzenia powietrza do narzędzi.
- Urządzenie chronić przed przenikaniem zanieczyszczeń. Dlatego trzeba dbać o czystość otworów wlotowych i wylotowych.
- Przed rozłączeniem połączeń obniżyć ciśnienie do poziomu ciśnienia atmosferycznego.
- Przed rozpoczęciem pracy sprawdzić szczelność wszystkich połączeń i stwierdzone usterki natychmiast usunąć. Nieszczelności przeciążają sprężarkę i powodują znaczny wzrost kosztów eksploatacji.

KONSERWACJA

- Narzędzia należy zawsze utrzymywać w czystości. Zanieczyszczenia, które przedostaną się do mechanizmu narzędzia, mogą spowodować jego uszkodzenie.
- Do czyszczenia nie należy stosować agresywnych środków czyszczących i rozpuszczalników.
- Części plastikowe wycierać ściereczką namoczoną w wodzie mydlanej.
- Powierzchnie metalowe konserwować ściereczką zwilżoną olejem mineralnym.
- Niewykorzystywane urządzenie należy przechowywać zakonserwowane w suchym miejscu, gdzie nie będzie korodować.
- Do napraw stosować wyłącznie oryginalnych części zamiennych.

Smarowanie

Powierzchnie robocze mechanizmów należy okresowo smarować odpowiednim smarem.

LIKwidACJA

Po zakończeniu eksploatacji wyrobu należy przy likwidacji powstałych odpadów postępować zgodnie z obowiązującymi przepisami prawa. Wyrób składa się z części metalowych i plastikowych, które po posegregowaniu podlegają recyklingowi niezależnie od siebie.

1. Zdemontować wszystkie części maszyny.
2. Części podzielić na odpowiednie kategorie odpadu (metale, guma, tworzywa, itp.).

Posortowany materiał przekazać do dalszego wykorzystania.

- Zużyte płyny należy likwidować zgodnie z Ustawą o odpadach.

UWAGA

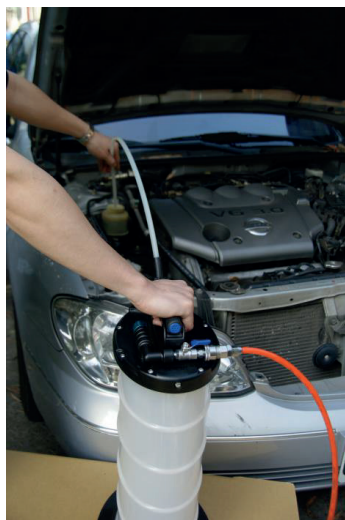
Jeżeli wystąpi usterka, prosimy przesłać urządzenie na adres producenta, naprawa zostanie wykonana w możliwie najkrótszym terminie. Krótki opis usterki skróci jej lokalizację i czas naprawy. W okresie gwarancyjnym do urządzenia prosimy załączyć kartę gwarancyjną i dowód zakupu. Również po okresie gwarancyjnym wykonujemy dla Państwa naprawy po umiarkowanych cenach.

Żeby zapobiec uszkodzeniu urządzenia podczas transportu, należy dobrze je zapakować albo skorzystać z opakowania oryginalnego. Za uszkodzenia powstałe podczas transportu nie ponosimy odpowiedzialności, a przy reklamowaniu usługi transportowej znaczenie ma poziom opakowania urządzenia i jego zabezpieczenie przed uszkodzeniem.

Uwaga:

Rysunki mogą lekko różnić się od dostarczonego wyrobu, tak samo, jak może różnić się rodzaj i typ dostarczonego wyposażenia. Jest to wynik ciągłego postępu i takie zdarzenia nie mają wpływu na odpowiednie funkcjonowanie wyrobu.

Przykłady użycia



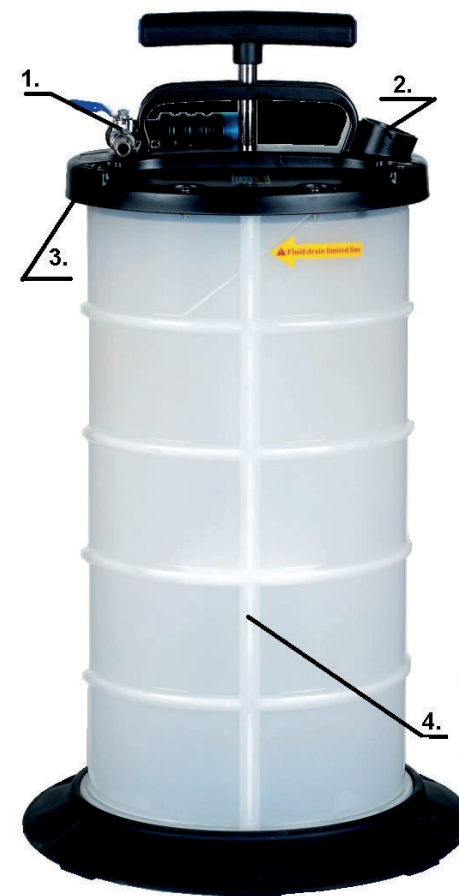
- Regularnie kontrolować stan węży ciśnieniowych. W razie ich mechanicznego uszkodzenia albo stwierdzenia nieszczelności należy natychmiast przerwać pracę i zapewnić ich fachową wymianę. Węże ciśnieniowe nie mogą być poddane naprężeniom skręcającym – obserwować linię na powierzchni węży, która nie może być skrecona.
- Węże ciśnieniowych nie można prowadzić w miejscach, w których grozi im mechaniczne uszkodzenie na ostrych krawędziach lub przetarcie.
- Nowe węże przedmuchiwać sprężonym powietrzem.
- Przy przejściu przez konstrukcje należy korzystać z przepustów i na bieżąco kontrolować ich stan.
- W celu zapobiegania przenikaniu zanieczyszczeń do urządzenia stosować osłony i zaślepki ochronne.

! Odkurzacz

- Nie zbliżać węża podłączonego do odciągu, ani wylotu do czułych części ciała.

MONTAŻ I OBSŁUGA

- Przed wyrzuceniem opakowania należy sprawdzić, czy nie pozostały w nim jakieś drobne elementy. Jeżeli tak, należy odnaleźć te części w wykazie albo na schemacie montażu i zamontować je w odpowiednim miejscu.



1. Dopływ powietrza
2. Otwór wlewowy
3. Zawór do upuszczania ciśnienia
4. Podziałka

Napęd bez dopływu sprężonego powietrza

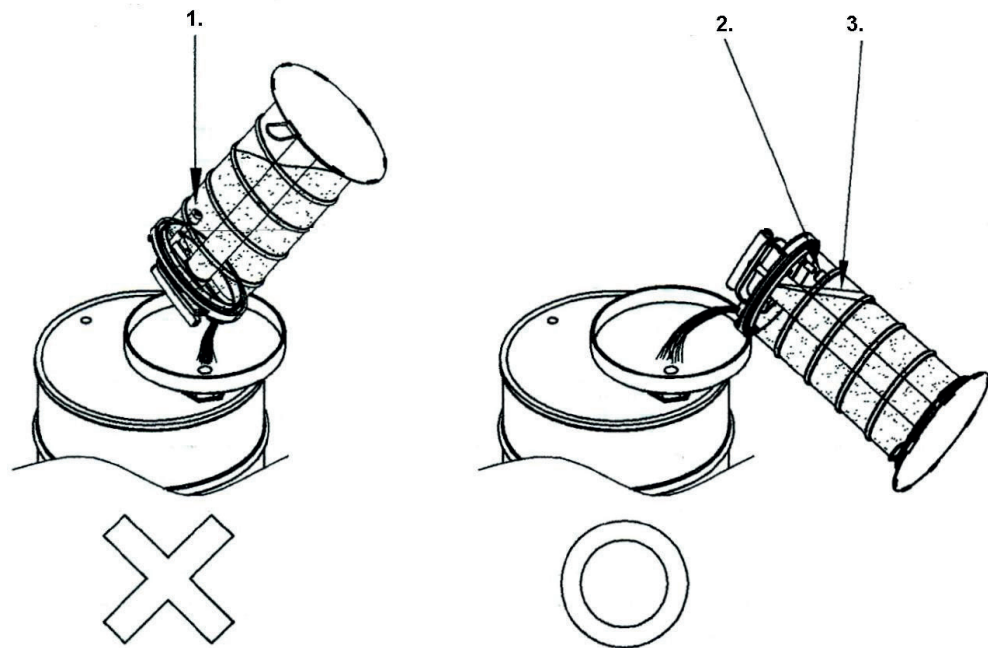
Swobodny koniec wybranej i podłączonej przezroczystej rury PCV wsunąć szczelnie do otworu w urządzeniu, z którego pompowany będzie płyn tuż przed dno i zmiennym ruchem uchwytu pompy próżniowej do góry i w dół stworzyć podciśnienie w zbiorniku odsysacza. Nogą nadebrać na pedał w dolnej części zbiornika odsysacza. W przypadku poprawnie uszczelnionych połączeń, można śledzić ruch powierzchni w przezroczystej rurze i w samym zbiorniku odsysacza.

Limit pojemności zbiornika wynosi maks. **10 l**. Na zbiorniku odsysacza można zmierzyć ostatnim ze wzmocnionych obrzeży - ostatnia część odsysacza powinna jednak zawsze zostać pusta. Jeżeli zostanie to dotrzymane, płyn nigdy nie przedostanie się do pompy próżniowej i nie spowoduje uszkodzenia uszczelki. Takiego uszkodzenia spowodowanego wpływem nassanego płynu gwarancja nie obejmuje.

Przerwanie dopływu odsysanego płynu wykonać przez wyjęcie rury PCV ponad powierzchnię płynu. Uwaga na możliwość rozprysnięcia odciąganego płynu i pobryzgania rąk, twarzy, obuwia, odzieży albo urządzeń ociąganych płynem.

Opróżnienie zbiornika odsysacza wykonywane jest przez wylanie zawartości do przygotowanego pojemnika po wcześniejszym wyjęciu złącza z rurą PCV z otworu w głowicy odsysacza. Otwór ten posiada także kształtowany zlew. Ponownie należy wystrzegać się zanieczyszczenia górnej części pompy próżniowej i następnemu zassaniu resztek płynu do pompy próżniowej.

Przepisy dotyczące przemieszczenia niektórych płynów przepisują umieszczenie kolejnego zbiornika pod zbiornik, do którego przelewana jest zawartość z odpowiednią rezerwą na wypadek wycieku zawartości z pojemnika zbiorczego.



1. Zawór zabezpieczający nie może być zalany płynem
2. Zawory zabezpieczające
3. Zalecany kąt powierzchni

Napęd sprężonym powietrzem

Dźwignię sterującą zawór przekręcić w poprzek kierunku dopływu sprężonego powietrza - zamknięty zostanie przewód powietrza.

Podłączyć instalację sprężonego powietrza do odsysacza (maks. ciśnienie **8 bar**).

Swobodny koniec wybranej i podłączonej przezroczystej rury PCV wsunąć do otworu w urządzeniu, z którego pompowany będzie płyn tuż przed dno.

Dźwignię sterującą zaworem przekręcić w kierunku dopływu sprężonego powietrza i w ten sposób wpuścić sprężone powietrze do inżektora, który stwarza podciśnienie w zbiorniku odsysacza.

W przypadku poprawnie uszczelnionych połączeń, można śledzić ruch powierzchni w przezroczystej rurze i w samym zbiorniku odsysacza.

Limit pojemności zbiornika wynosi maks. **10 l**. Na zbiorniku odsysacza można zmierzyć ostatnim ze wzmocnionych obrzeży - ostatnia część odsysacza powinna jednak zawsze zostać pusta. Jeżeli zostanie to dotrzymane, płyn nigdy nie przedostanie się do pompy próżniowej i nie spowoduje uszkodzenia uszczelki. Takiego uszkodzenia spowodowanego wpływem nassanego płynu gwarancja nie obejmuje.

Przerwanie dopływu sprężonego powietrza przy pomocy dźwigni sterującej w poprzek zaworu wprawdzie zamknie sprężone powietrze i wycofa inżektora z pracy, ale wytworzy podciśnienie w zbiorniku odsysacza i dalej pompuje płyn oraz zwiększa poziom w odsysaczu. Ponownie więc wykonać przerwanie dopływu odsysanego płynu przez wyjęcie rury PCV ponad powierzchnię płynu. Uwaga na możliwość rozprysnięcia odciąganego płynu i pobryzgania rąk, twarzy, obuwia, odzieży albo urządzeń ociąganych płynem.

Opróżnienie zbiornika odsysacza wykonywane jest przez wylanie zawartości do przygotowanego pojemnika po wcześniejszym wyjęciu złącza z rurą PCV z otworu w głowicy odsysacza. Otwór ten posiada także kształtowany zlew. Ponownie należy wystrzegać się zanieczyszczenia górnej części pompy próżniowej i następnemu zassaniu resztek płynu do pompy próżniowej (patrz rysunek w poprzednim wariantcie napędu bez sprężonego powietrza).