

KONTAKTY

Reklamacje mogą Państwo wysłać do magazynu firmy transportowej w Polsce, pod adres podany w formularzy reklamacyjnym (RMA formularz) lub bezpośrednio na poniższy adres do naszego serwisu, aby przyspieszyć przebieg reklamacji.

ZAKŁAD NAPRAWCZY

Unitechnic.cz s.r.o.

Reklamační a servisní oddělení

Areál bývalého cukrovaru

Hlavní 29 (hala č. 3 uni-max)

277 45 Úžice

Czechy

W przypadku pytań prosimy o kontakt:

Unitechnic, Sp. z o.o.

GODZINY OTWARCIA:

(opłata jak za połączenie lokalne) Pn – Pt: 7:30-16:00

Tel.: 0048 222 139 129

Fax: (022) 43 35 332

INTERNET: www.uni-max.com.pl

info@uni-max.com.pl

bok@uni-max.com.pl

uni-max

INSTRUKCJA OBSŁUGI TŁUMACZENIE ORYGINALNEJ INSTRUKCJI

SZLIFIERKA WRZECIONOWO-TAŚMOWA



GSBSM 450



Przed uruchomieniem urządzenia, należy uważnie przeczytać niniejszą instrukcję obsługi.



Uruchomienie



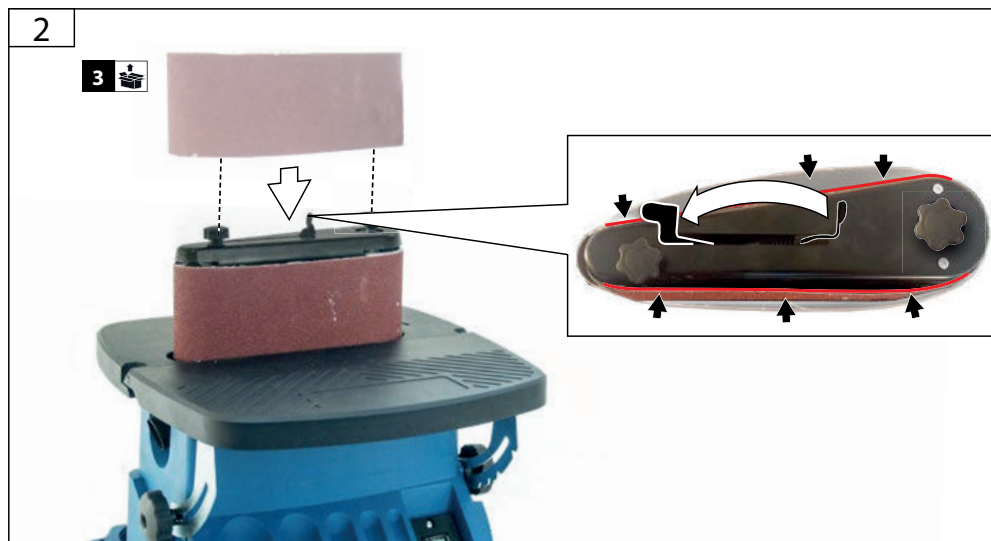
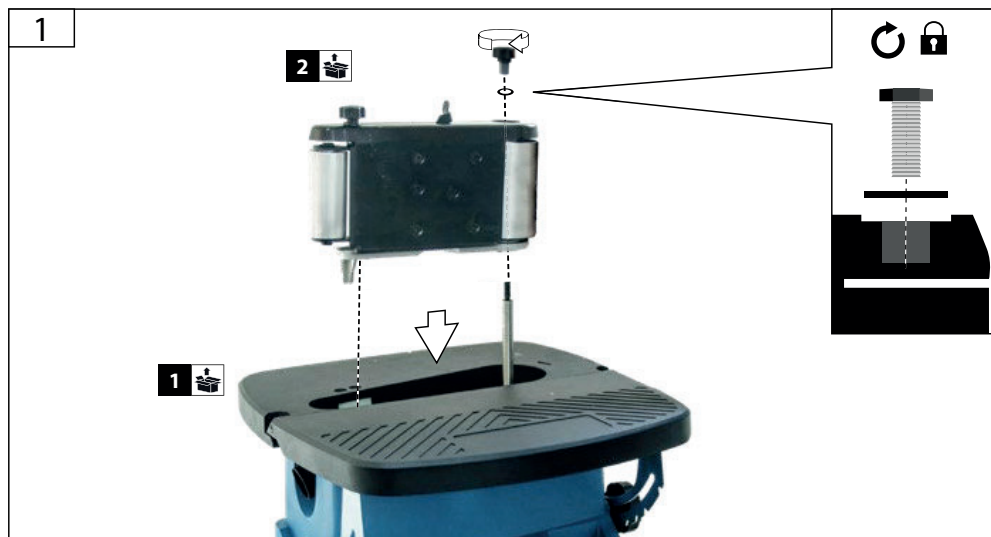
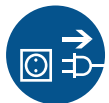
Zakres dostawy



Montáž:



Montaż:



Tłumaczenie Deklaracji Zgodności UE

Niniejszym poświadczamy, że koncepcja oraz budowa podanych urządzeń w wykonaniu, w które wprowadzamy na rynek jest zgodna z właściwymi podstawowymi wymogami dyrektyw UE dotyczących bezpieczeństwa i higieny. W przypadku wykonania modyfikacji urządzenia, która nie była z góry konsultowana z producentem, niniejsza deklaracja traci ważność.

Ważne informacje dla klienta

Ostrzegamy, iż zwrot w czasie trwania okresu gwarancji albo nawet po zakończeniu okresu gwarancji wykonać należy zasadniczo w oryginalnym opakowaniu. Warunek ten w istotny sposób zapobiega niepotrzebnemu uszkodzeniu podczas transportu i pojawieniu się ewentualnych kwestii spornych, Urządzenie jest optymalnie chronione tylko w oryginalnym opakowaniu, co zapewnia bezproblemową rozprawienie reklamacji lub naprawy serwisowej.

SERWIS

Czy mają Państwo zapytania techniczne? Czy pojawiła się reklamacja? Czy potrzebują Państwo części zamiennej lub instrukcji obsługi? Na naszych stronach internetowych www.guede.com w zakładce Serwis pomożemy szybko i niebiurokratycznie. Prosimy o pomoc w udzielaniu dla Państwa lepszych usług. Aby zidentyfikować urządzenie w przypadku zgłoszenia reklamacji, prosimy o podanie numeru seryjnego, numeru zamówienia oraz roku produkcji. Wszystkie wymagane dane znajdują się na tabliczce fabrycznej urządzenia.

Tel.: +49 (0) 79 04 / 700-360

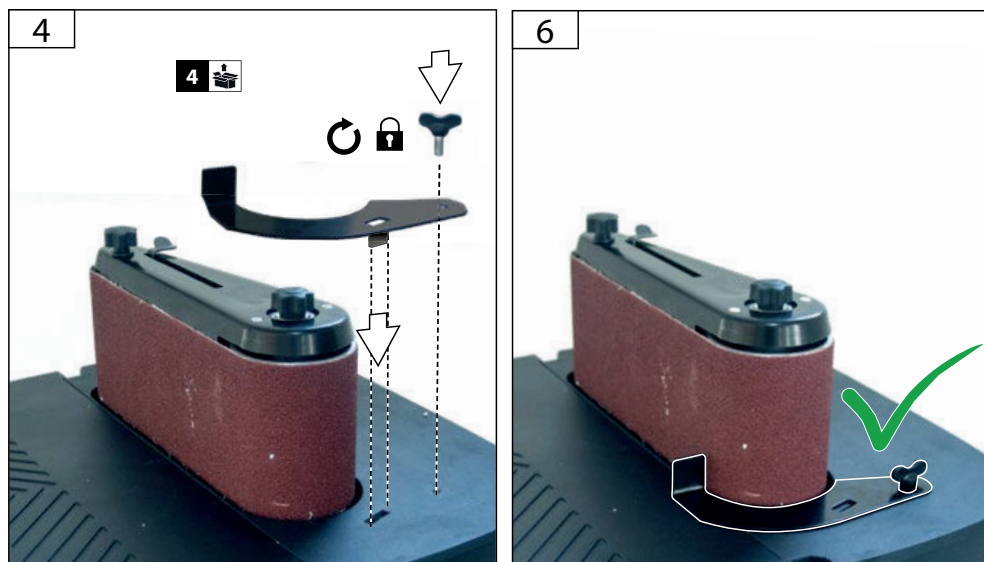
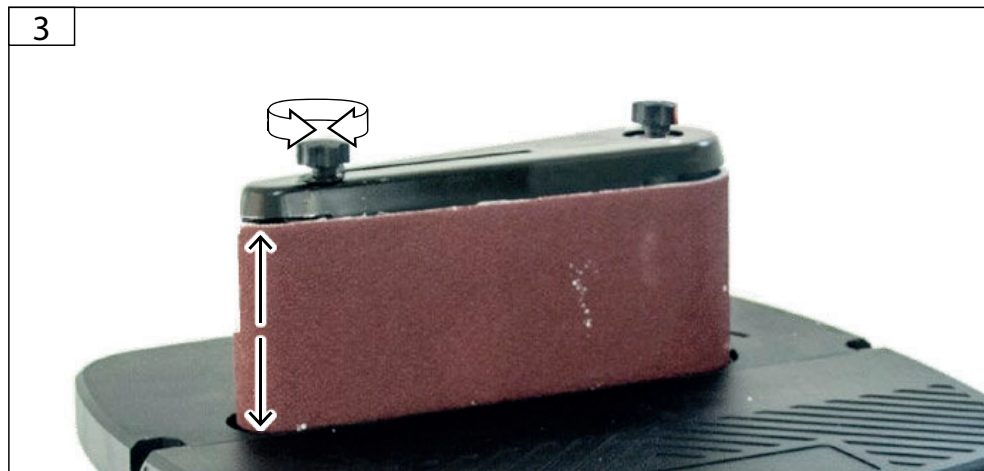
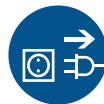
Faks: +49 (0) 79 04 / 700-51999

E-Mail: support@ts.guede.com

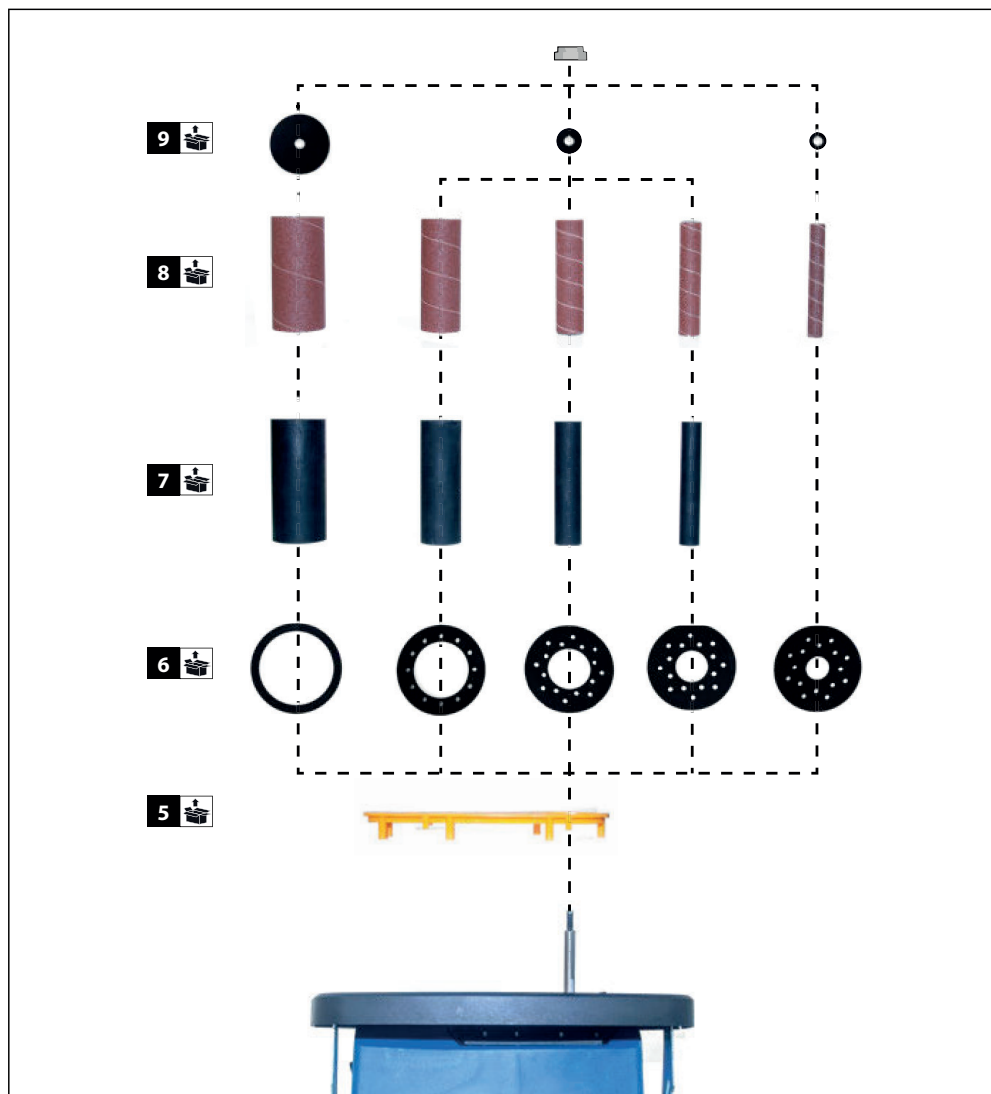
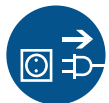
USUWANIE USTEREK

Usterka	Możliwa przyczyna	Rada
Urządzenie nie działa po włączeniu wyłącznika.	Brak napięcia elektrycznego	Skontroluj zasilanie
	Uszkodzony włącznik/wyłącznik	Uszkodzony włącznik/wyłącznik należy wymienić w autoryzowanym punkcie serwisowym.
Tuleja szlifierska nie obraca się wraz z wałkiem szlifierskim.	Nakrętka wrzeciona nie jest wystarczająco dokręcona.	Stopniowo dokręcaj nakrętkę wrzeciona, aż wałek szlifierski i tuleja szlifierska zostaną unieruchomione.
Taśma szlifierska zmienia wysokość podczas pracy.	Nieprawidłowe ustawienie ruchu taśmy.	Patrz rozdział „Montaż”
Wysoki stopień zapylenia	Zablokowany odciąg pyłu	Wyłącz urządzenie i odłącz je od sieci elektrycznej.
	Zastosowano niewłaściwą wkładkę stołową.	Użyj wkładkę stołową o właściwym wymiarze.
Wałek szlifierski nie pracuje z pełną prędkością lub występują nieprawidłowe dźwięki silnika.	Przegrzany silnik	Wyłącz urządzenie i pozwól mu ostygnąć przez 30 minut.
	Usterka silnika	Skontaktuj się z autoryzowanym punktem serwisowym.

Montaż:



Montaż:



PODŁĄCZENIE DO SIECI ELEKTRYCZNEJ



Praca jest dozwolona wyłącznie z wyłącznikiem różnicowoprądowym (RCD maks. prąd różnicowy 30mA).

Podłączać do jednofazowej sieci prądu zmiennego i wyłącznik o napięciu podanym na tabliczce. Można podłączyć wyłącznik do gniazdka wyposażonego w kontakt ochronny.

Maszynę można podłączyć do gniazdka elektrycznego, wyłącznie jeżeli jest wyłączony.

KONSERWACJA



Przed przystąpieniem do jakichkolwiek prac z urządzeniem, należy wyciągnąć przewód zasilający z gniazdka elektrycznego.

Zabrania się eksploatacji urządzenia, jeżeli jest uszkodzone lub nie działają poprawnie części ochronne. Zużyte lub uszkodzone części należy wymienić.

Uwaga! Jeżeli przewód zasilający urządzenia jest uszkodzony, musi zostać naprawiony przez producenta lub w punkcie

serwisowym producenta lub przez osobę posiadającą odpowiednią kwalifikację, w celu uniknięcia ryzyka zranienia.

Naprawy oraz prace nie opisane w niniejszej instrukcji, mogą wykonywać wyłącznie osoby posiadające odpowiednie kwalifikacje fachowe.

Używaj wyłącznie oryginalnych akcesoriów i oryginalnych części zamiennych.

Maszynę, a zwłaszcza otwory wentylacyjne zawsze utrzymuj w czystości. Nie spryskuj korpusu urządzenia wodą!

Nie czyść tworzyw sztucznych rozpuszczalnikami, cieczami toksycznymi lub łatwopalnymi. Do czyszczenia używaj wyłącznie zwilżonej ściereczki.

Do konserwacji wszystkich części ruchomych należy stosować olej ekologiczny.

Tylko regularnie konserwowana i pielęgnowana maszyna może być zadowalającym pomocnikiem. Niewystarczająca konserwacja

i pielęgnacja może być przyczyną nieprzewidywanych wypadków oraz zranienia osób.

W przypadku nastania konieczności, katalog części zamiennych znajduje się na stronach internetowych www.guede.com.

GWARANCJA

Okres gwarancji urządzenia dla zastosowania w działalności gospodarczej wynosi 12 miesięcy, dla użytkowników według prawa konsumenckiego wynosi 24 miesiące i zaczyna obowiązywać w dniu zakupu urządzenia.

Gwarancja obejmuje wyłącznie braki spowodowane wadą materiału albo wadą produkcyjną. Przy zgłoszeniu reklamacji należy przedstawić oryginał dowodu sprzedaży z datą sprzedaży.

Gwarancja nie obejmuje niefachowej eksploatacji np. przeciążenie urządzenia, użycie siły, uszkodzenia powstałe w wyniku niedozwolonej ingerencji lub zawinione przez inne przedmioty. Gwarancja nie obejmuje usterek spowodowanych w wyniku nieprzestrzegania instrukcji obsługi i instalacji, jak również naturalnego zużycia.

Podczas pracy z elektronarzędziem w środowisku zewnętrznym należy używać wyłącznie przedłużaczy dopuszczonych do użytku w warunkach środowiska zewnętrznego i posiadających odpowiednie oznaczenie. Stosowanie przewodu przedłużającego nadającego się do zastosowania na zewnątrz, zmniejsza ryzyko porażenia prądem elektrycznym.

Bądź ostrożny, zwracaj uwagę na pracę, którą wykonujesz, do pracy z narzędziami elektrycznymi przystępuj z rozsądkiem. Nie używaj urządzeń jeżeli jesteś zmęczony albo będąc pod wpływem narkotyków, alkoholu lub leków. Chwila nieostrożności podczas eksploatacji urządzenia elektrycznego może prowadzić do poważnych obrażeń.

Skontroluj urządzenie jeżeli nie jest uszkodzone. Przed przystąpieniem do ponownej eksploatacji, należy pieczołowicie skontrolować elementy ochronne, czy poprawnie funkcjonują i zgodnie z ich przeznaczeniem.

Skontroluj, czy ruchome części funkcjonują niezawodnie lub czy jakieś części nie są uszkodzone. Aby zapewnić bezpieczną eksploatację urządzenia, wszystkie części muszą być odpowiednio zamontowane i spełniać wszystkie warunki.

Uszkodzone elementy ochronne i części należy fachowo naprawić lub wymienić w autoryzowanym punkcie serwisowym, chyba że w instrukcji obsługi określono inaczej.

Zabrania się eksploatacji urządzenia z uszkodzonym wyłącznikiem. Urządzenia elektryczne, które nie można włączyć lub wyłączyć są niebezpieczne i należy je naprawić. Uszkodzone styczniki należy wymienić w autoryzowanym punkcie serwisowym. OSTRZEŻENIA Używanie innych typów końcówek narzędzi i innych akcesoriów może stwarzać ryzyko obrażeń ciała.

Naprawy urządzeń elektrycznych należy wykonywać w specjalistycznych punktach napraw. Urządzenie elektryczne spełnia wszelkie właściwe wymagania przepisów bezpieczeństwa. Napraw może wykonywać wyłącznie fachowiec elektryk używając wyłącznie oryginalnych części zamiennych, w odwrotnym przypadku może pojawić się ryzyko dla użytkownika.



Niebezpieczeństwo zranienia!

Nigdy nie przybliżaj ciała lub odzieży do pobliża części rotujących urządzenia.

Urządzenie należy przymocować do posadzki za pomocą odpowiednich śrub, w innym przypadku występuje ryzyko przewrócenia maszyny.

Każdorazowo, przed przystąpieniem do eksploatacji wykonaj kontrolę wizualną.

Przed wszystkim elementy bezpieczeństwa, elektryczne elementy sterowania, instalację elektryczną, a połączenia gwintowe pod względem uszkodzenia i dokręcenia. Uszkodzone części wymień przed przystąpieniem do eksploatacji.

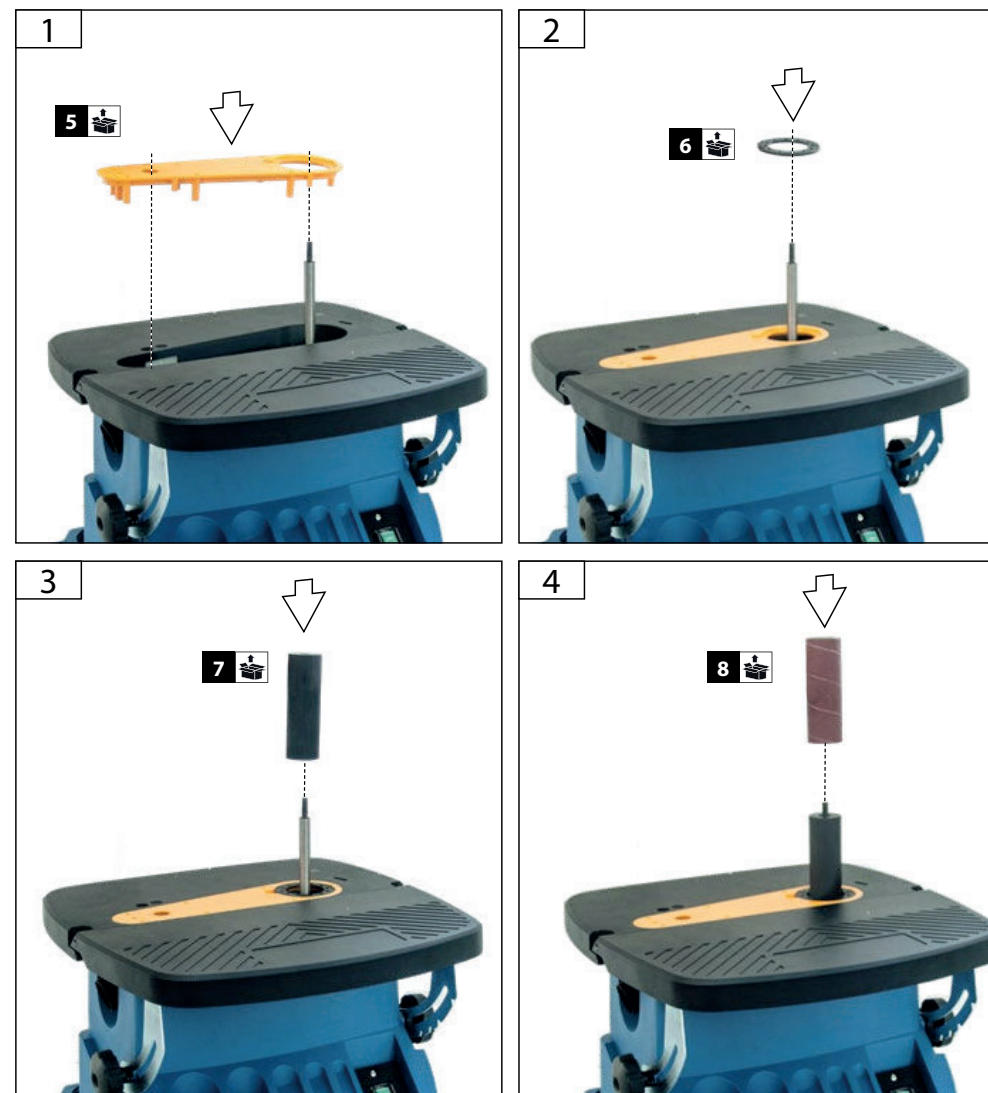
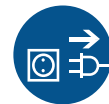
W przypadku zablokowania, natychmiast wyłącz maszynę.

Wyciągnij wtyczkę i usuń zakleszczony obrabiany przedmiot,

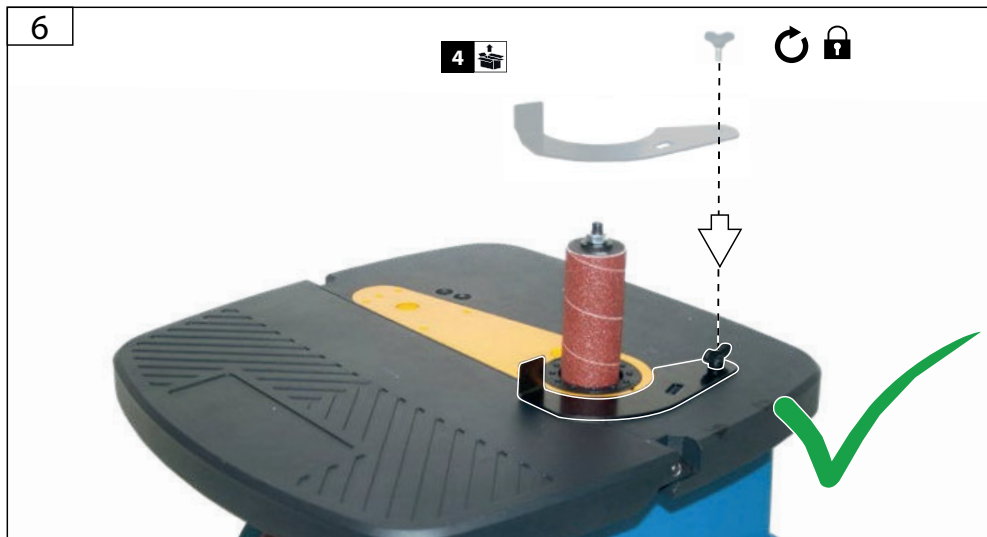
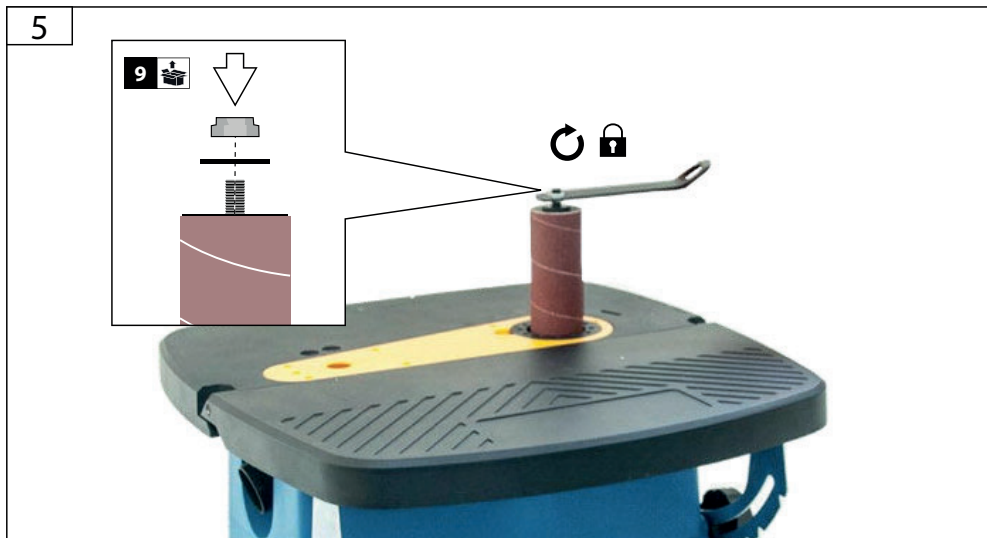
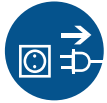
Nie można usuwać wiórów lub spoin, jeżeli maszyna jest włączona.

OSTRZEŻENIA Istnieje ryzyko uchwycenia palców w urządzeniu, jeśli nie zostanie użyta odpowiednia wkładka stołu z odpowiednią tuleją szliflerską. Dodatkowo w ten sposób obrabiany przedmiot może dostać się między wkład stołu a tuleję szliflerską. Tuleja szliflerska powinna pasować dokładnie - to znaczy bez luzu - do środkowego wgłębienia wkładki stołu.

Montaż:



Montaż:



Dzieci i pozostałe osoby muszą przebywać w bezpiecznej odległości od urządzenia elektrycznego. Zabroń niepowołanym osobom dotykania się urządzeń elektrycznych lub przewodu zasilającego. Rozproszenie uwagi może spowodować utratę kontroli nad urządzeniem.

Upewnij się, że narzędzia elektryczne będą przechowywane bezpiecznie. Nieużywane narzędzia należy przechowywać w suchym, jeżeli jest to możliwe wyższym miejscu, poza dostępem dzieci lub w niedostępnym miejscu.

Nie przeciążać urządzenia. Używaj odpowiedniego narzędzia elektrycznego do danej pracy. Praca z narzędziem elektrycznym w zakresie jego wydajności jest sprawniejsza i bezpieczniejsza. Nie używaj maszyn o niskiej mocy do wymagających prac.

Nie używać narzędzi elektrycznych niezgodnie z ich przeznaczeniem. Np. pilarki tarczowej nie używaj do przecinania gałęzi drzew lub konarów.

Stosuj odpowiednie ubranie. Nie noś luźnej odzieży i biżuterii. Włosy, odzież i rękawice należy utrzymywać w bezpiecznej odległości od ruchomych części. Zalecamy używać antypoślizgowe obuwie robocze do prac w środowisku zewnętrznym. Jeżeli masz długie włosy, załóż siatkę do włosów.

Używaj odpowiednią odzież ochronną. Zawsze załóż okulary ochronne oraz środki do ochrony słuchu. Używaj również maseczkę przeciwpyłową oraz maskę do oddychania. Do manipulacji z ostrymi ostrzami oraz brzeszczotem piły, używaj zawsze przylegające rękawice ochronne.

Jeśli mają być zamontowane odciągacze i odpylacze, upewnij się, czy są prawidłowo podłączone i używane. Zastosowanie odsysania pyłu obniżyć może szkody spowodowane pyłem.

Nie używaj przewodu niezgodnie z jego przeznaczeniem do przenoszenia narzędzi elektrycznych, ich zawieszenia lub do wyciągnięcia wtyczki z gniazdka elektrycznego. Chronić przewód przed działaniem wysokich temperatur, oleju, ostrymi krawędziami lub ruchomymi częściami urządzenia. Uszkodzone lub splecione przewody zwiększają ryzyko porażenia prądem elektrycznym.

Wystrzegaj się nienaturalnej pozycji ciała. Zapewnij dobrą stabilność ciała i przez cały czas utrzymuj równowagę. W ten sposób można lepiej panować nad urządzeniami elektrycznymi w sytuacjach krytycznych.

Dbaj szczególnie o stan narzędzi elektrycznych.

Narzędzia tnące utrzymuj ostre i czyste. Starannie utrzymywane narzędzia tnące z ostrymi krawędziami tnącymi nie zakleszczają się i lepiej się prowadzą.

Kieruj się wskazówkami dotyczącymi smarowania i wymiany narzędzi.

Regularnie kontrolować przewód zasilający, w razie uszkodzenia oddać do wymiany w autoryzowanym punkcie napraw.

Przedłużacze należy regularnie sprawdzać, w razie potrzeby zamienić na nowe.










Uchwyty utrzymywać suche, czyste bez oleju i smarów.

Wyciągnij wtyczkę z gniazdka elektrycznego i/lub wyciągnij akumulatory, jeżeli urządzenie nie jest używane, przed wykonywaniem ustawień, wymianą akcesoriów, np. brzeszczot piły, wiertła lub frezów. Podjęte środki bezpieczeństwa zapobiegają nieumyślnemu uruchomieniu narzędzi elektrycznych.

Przed uruchomieniem narzędzi elektrycznych, należy usunąć klucze i śrubokręty użytych do regulacji. Narzędzie lub klucz znajdujący się na rotującej części urządzenia może być przyczyną wypadku.

Wystrzegaj się nieumyślnemu uruchomieniu. Przed podłączeniem do sieci elektrycznej lub włożeniem akumulatora, uchwyceniem lub przenoszeniem, przekonaj się, czy urządzenie jest wyłączone. Palec na włączniku podczas przenoszenia elektronarzędzia lub podłączanie włączonego urządzenia do sieci może spowodować obrażenia.

SYMBOLE

	OSTRZEŻENIE/UWAGA
	OSTRZEŻENIE - Aby obniżyć pojawie się ryzyka, przeczytaj zasady BHP.
	Przed przystąpieniem do jakichkolwiek prac z urządzeniem, należy wyciągnąć przewód zasilający z gniazdka elektrycznego.
	Używaj okularów ochronnych! Używaj pomocy do ochrony słuchu!
	Podczas pracy stosować odpowiednią maskę ochronną.
	Używaj butów ochronnych.
	Urządzenie elektryczne z klasą ochrony II.
	Wadliwe i/lub uszkodzone urządzenia elektryczne czy elektroniczne należy oddać do w odpowiedniego punktu zbiórki elektroodpadu.
	CE symbol

OGÓLNE INSTRUKCJE BEZPIECZEŃSTWA



OSTRZEŻENIE:!

W celu ochrony przed porażeniem prądem, obrażeniami ciała i pożarem, należy podczas używania elektronarzędzia, przestrzegać następujących podstawowych środków ostrożności.

Przed przystąpieniem do eksploatacji urządzenie elektryczne, należy przeczytać wszystkie przepisy, a wskazówki bezpieczeństwa należy zachować do zastosowania w przyszłości.

Na stanowisku pracy należy utrzymywać czystość i porządek. Nieporządek na stanowiskach pracy i na stołach warsztatowych podwyższają ryzyko zaistnienia wypadków i zranienia.

Chroń urządzenie przed opadami atmosferycznymi, nie używaj urządzenia w mokrym lub wilgotnym środowisku.

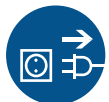
Zabezpieczyć dostateczne oświetlenie podczas pracy z urządzeniem ewentualnie dobre warunki oświetleniowe.

Zabrania się eksploatacji urządzenia w środowisku z ryzykiem wybuchu, w którym znajdują się ciecze łatwopalne, gazy lub pył. Urządzenie elektryczne generują iskry, które mogą spowodować zapalenie pyłu.

Chroń się przez porażeniem prądem elektrycznym. Wystrzegaj się kontaktu z uziemionymi przedmiotami (np.: rury, grzejniki, kuchenki elektryczne i urządzenia chłodnicze). Jeżeli ciało obsługi jest uziemione, istnieje ryzyko porażenia prądem elektrycznym.

Uruchomienie

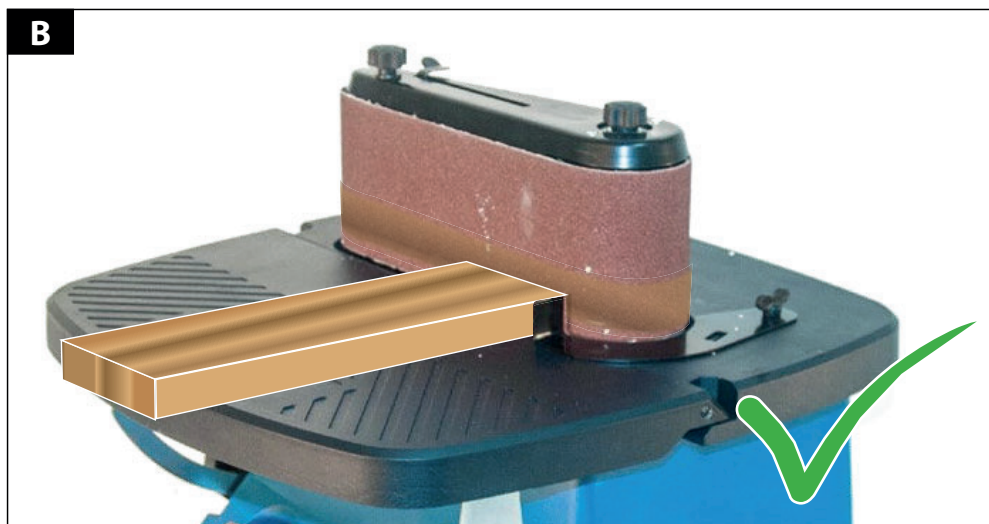




A



B



UŻYCIE ZGODNE Z PRZEZNACZENIEM

To urządzenie nadaje się wyłącznie do obróbki powierzchniowej i usuwania zadziorów z drewna lub materiałów drewnopochodnych, z dotrzymaniem maksymalnej powierzchni szlifowania oraz przepisów bezpieczeństwa.

Z urządzenia można korzystać wyłącznie jeżeli jest ono w niezawodnym stanie technicznym z zastosowaniem wszelkich wskazówek bezpieczeństwa.

Urządzenia można używać wyłącznie zgodnie z jego przeznaczeniem. Producent nie ponosi odpowiedzialność za zaistniałe szkody, w przypadku nieprzestrzegania postanowień ogólnie obowiązujących przepisów, jak również niniejszej instrukcji.



Surowo zabrania się rozkładania, wykonywania zmian i dostosowań, jak również celowego usuwania części ochronnych będących w wyposażeniu urządzenia oraz instalacji elementów ochronnych nie dostarczonych przez producenta urządzenia

RYZIKO RESZTKOWE

Resztkowe ryzyko może zaistnieć pomimo poprawnej eksploatacji i dotrzymania wszystkich przepisów bezpieczeństwa.

- powstałych na skutek obecności hałasu
- powstałych na skutek obecności pyłu
- wibracji dłoni i rąk
- Niebezpieczeństwo popalenia. Urządzenie oraz obrabiany przedmiot podwyższa swoją temperaturę podczas pracy urządzenia
- niebezpieczeństwo zranienia o ostre narzędzia i krawędzie obrabianych przedmiotów

POSTĘPOWANIE W PRZYPADKU ZAISTNIENIA

Udziel pomocy odpowiedniej dla konkretnego skaleczenia i możliwie jak najszybciej wezwać wykwalifikowaną pomoc lekarską. Chroń skaleczonego przed kolejnymi obrażeniami i uspokój go. W razie kiedy wymagana jest pomoc, podaj te dane: 1. Miejsce wypadku, 2. Rodzaj wypadku, 3. Liczba zranionych osób, 4. Rodzaj zranienia

DANE TECHNICZNE

Szlifierka wrzecionowo-taśmowa GSBTSM 450	GSBTSM 450
Nr zam.	38353
Napięcie znamionowe	220 - 240 V
Częstotliwość znamionowa	50 - 60 Hz
Znamionowa moc poborowa	450 W
Obroty jałowe	2000 min ⁻¹
Stopień ochrony	IP 20
Prędkość taśmy ścierniej	8 m/s
Wymiary taśmy	100 x 610 mm
Powierzchnia szlifowania Walek redukcji	210 x 100 mm Ø 2", 1-1/2", 1", 3/4", 1/2"
Wymiary obrabianego przedmiotu min.	min. 50 x 50 mm
Wymiary d × sz × w	D × Sz × W 390 × 330 × 450 mm
Masa	13 kg
Dane odnośnie poziomu hałasu	
Poziom ciśnienia akustycznego L _{PA}	76 dB (A)
Poziom mocy akustycznej L _{WA}	89 dB (A)
Pomiar wykonano według EN61029; Zmienność K = 3 dB (A)	
Używaj pomocy do ochrony słuchu!	

Podane wartości numeryczne dotyczą poziomu emisji, nie oznacza to, że jest to bezpieczny poziom roboczy.

Pomimo iż istnieje związek pomiędzy poziomami emisji a poziomami obciążenia, nie można go wiarygodnie wykorzystać do określenia, czy potrzebne są dodatkowe środki bezpieczeństwa, czy nie. Czynniki, które wpływają na rzeczywisty poziom obciążenia pracowników, to m.in. charakterystyka obszaru pracy, inne źródła hałasu, tj. liczba maszyn i innych procesów mających miejsce w najbliższym otoczeniu itp. Ponadto dopuszczalny poziom obciążenia może różnić się w zależności od kraju. Informacje te mają na celu umożliwienie użytkownikowi maszyny lepszej oceny zagrożeń i ryzyka.

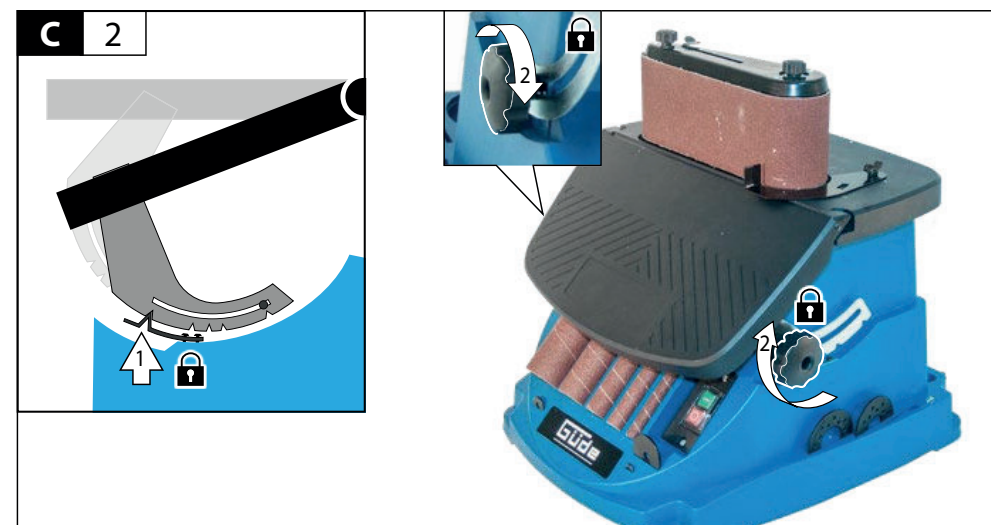
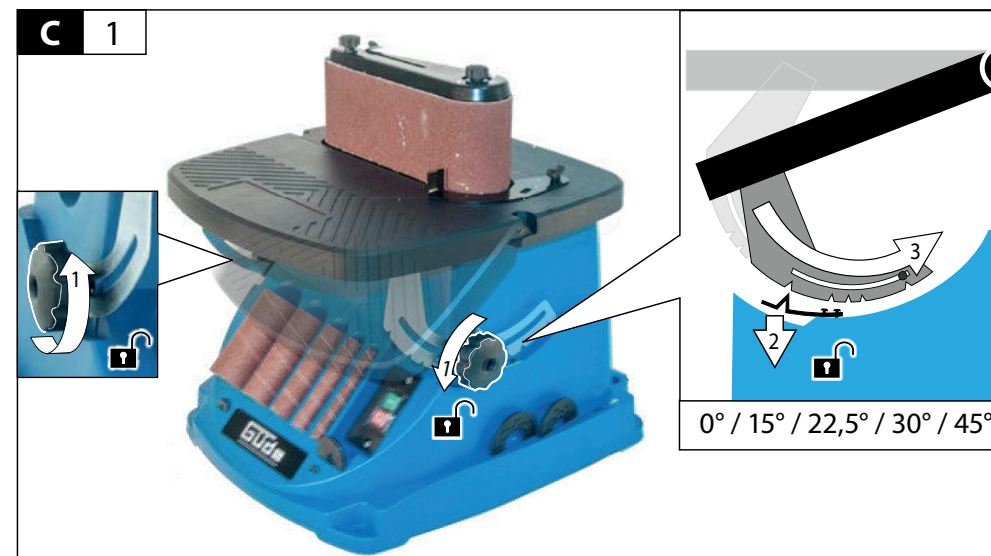
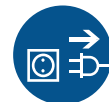


Eksploatację pompy można rozpocząć po uważnym przeczytaniu i zrozumieniu instrukcji obsługi. Zapoznaj się z elementami sterowania i poprawną obsługą urządzenia. Przestrzegaj wszystkich wskazówek bezpieczeństwa podanych w instrukcji. Dotrzymuj odpowiedzialności wobec innych osób.

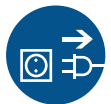
Obsługa jest odpowiedzialna za wypadki lub niebezpieczeństwa względem innych osób.

Z urządzeniem może pracować osoba z ukończonym 16 rokiem życia. Wyjątkiem jest prowadzenie zajęć szkolenia zawodowego nieletnich w celu osiągnięcia odpowiednich umiejętności, prowadzonych pod nadzorem osoby szkolącej. Jeżeli masz wątpliwości odnośnie podłączenia i działania urządzenia, zwróć się do biura obsługi klienta.

Uruchomienie



Uruchomienie



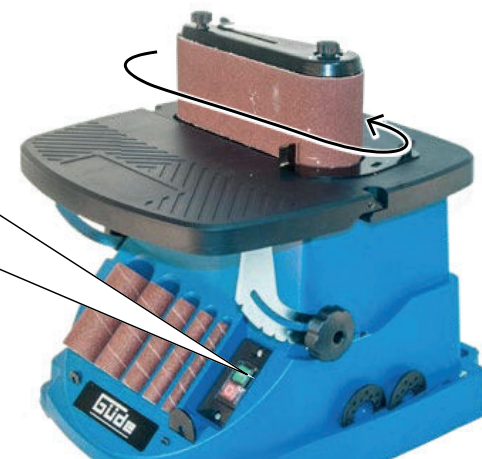
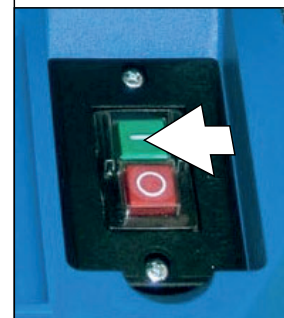
C 3



Eksploatacja



START



STOP

