

KARTA GWARANCYJNA

1. Maszyny i narzędzia KH Trading są objęte gwarancją 6/24 miesiące, począwszy od daty zakupu, jak opisano w Kodeksie postępowania cywilnego (przy składaniu reklamacji dowód zakupu lub faktura z potwierdzeniem odbioru musi być dołączona do karty gwarancyjnej).
2. Niniejsza gwarancja nie obejmuje wad spowodowanych niefachową obsługą, przeciążeniem maszyny, postępowaniem niezgodnym z treścią niniejszej instrukcji obsługi, stosowaniem akcesoriów, które nie zostały zatwierdzone, nieautoryzowanymi naprawami, normalnym zużyciem ściernym i uszkodzeniami powstałymi podczas transportu. Ponadto, niniejsza gwarancja nie obejmuje części i wyposażenia dodatkowego, jak na przykład silnika, szczotek węglowych, uszczelnień i części obsługiwanych gorącym powietrzem oraz części, które należy wymieniać regularnie.
3. Jeśli okaże się, że naprawa nie jest objęta gwarancją, wszelkie koszty napraw i wysyłki do i z ośrodka napraw producenta będą płatne przez klienta zgodnie z obowiązującym cennikiem. Patrz [www](http://www.khtrading.com).
4. Podczas składania reklamacji, Klient musi mieć kartę gwarancyjną, wskazującą datę zakupu, numer seryjny maszyny, pieczętą sprzedającego i podpis sprzedawcy, jak również dowód zakupu.
5. Reklamacja gwarancyjna powinna być składana w sklepie sprzedawcy, gdzie maszyna została zakupiona lub można przesłać ją do ośrodka napraw. Sprzedawca jest zobowiązany do wypełnienia karty gwarancyjnej (daty sprzedaży, numeru seryjnego, wstawienia pieczętki sprzedawcy i umieszczenia podpisu). Wszystkie te informacje muszą być wpisane podczas sprzedaży.
6. Okres gwarancyjny zostanie wydłużony o czas, przez który maszyna znajdowała się w posiadaniu ośrodka napraw. Jeśli naprawa lub usterka nie są objęte gwarancją, wszelkie koszty obejmujące naprawę i wysyłkę będą ponoszone przez właściciela maszyny / narzędzi.
Zalecamy wysłanie maszyny w jej oryginalnym opakowaniu. Prosimy również o załączenie krótkiego opisu usterki umieszczonego w opakowaniu.
7. Przed wysyłką maszyny do naprawy, należy ją starannie wyczyścić. Jeśli otrzymana maszyna będzie brudna, może ona zostać odrzucona przez warsztat naprawczy lub użytkownik może zostać obciążony kosztem jej oczyszczenia

KH TRADING, Sp. z o.o.

Skrytka pocztowa 7
02 - 695 Warszawa 68
Tel.: 0 801 033 077
(opłata jak za połączenie lokalne)

Fax: (022) 43 35 332

GODZINY OTWARCIA:

Pn - Pt: 7:30 - 16:30

INTERNET: www.uni-max.com.pl
info@uni-max.com.pl
bok@uni-max.com.pl

ZAKŁAD NAPRAWCZY

Ośrodek logistyczny Klecany
Topolová 483
250 67 Klecany
Czechy

Miasto spedycyjne WROCŁAW
Adres UL. PUŁASKIEGO 48 - 50,
50 - 443 WROCŁAW
Kierownictwo Elżbieta KNOTZ
Telefon (71) 337 47 74
Telefon wewnętrzny (22) 510 73 33
Telefon/Fax (71) 372 89 86
Telefon całodobowy 0 507 003 071

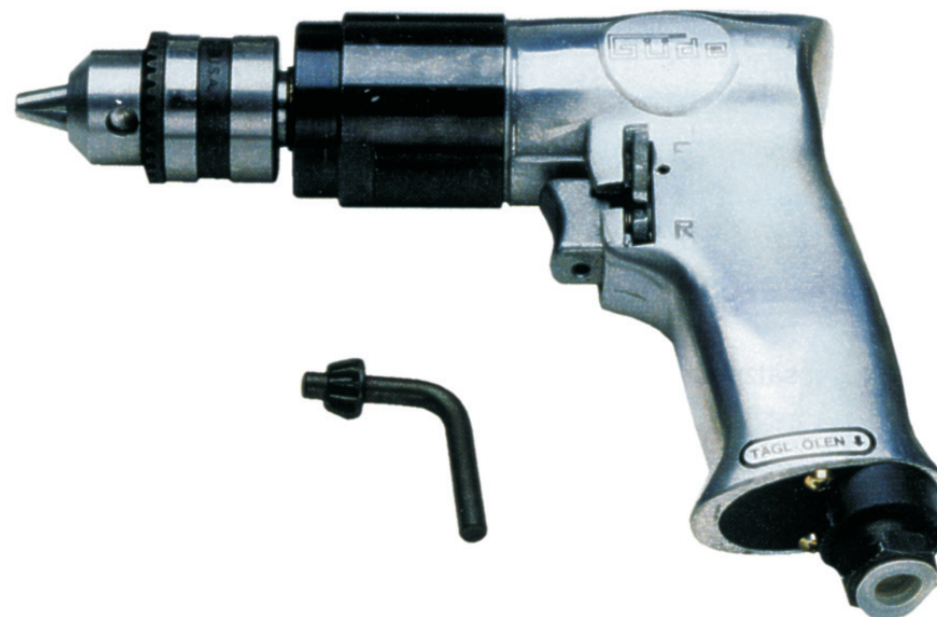
Produkt: WIERTARKA PNEUMATYCZNA - ŚREDNICA 13 MM	
Typ: 40022	Numer seryjny (produkt serii):
Data produkcji:	Uwagi ośrodka napraw:
Data sprzedaży, pieczętka, podpis:	

Reklamacja nie będzie przedmiotem przetwarzania bez prawidłowo wypełnionej karty gwarancyjnej lub bez dowodu zakupu, włącznie z podaniem typu wyrobu (faktury, dowodu zakupu).

www.uni-max.com

INSTRUKCJA UŻYTKOWNIKA

WIERTARKA PNEUMATYCZNA - ŚREDNICA 13 MM



40022

LISTA CZĘŚCI

Pozycja	Nazwa	Liczba sztuk
1	Króciec doprowadzający powietrze	1
2	Ostona wydmuchu	1
3	Kotek sprężynujący	1
4	Szafka	1
5	Sprężyna	1
6	O ring	1
7	Trzon zaworu	1
8	O ring	1
9	Przełącznik kierunku obrotów	1
10	Przycisk On/Włącz	1
11	Śruba	1
12	Łożysko	1
13	Tyłna płytką	1
14	Stalowa kulka	2
15	Butla	1
16	Wirnik obrotowy	1
17	Uszczelnienie wirnika	5
18	Stalowa kulka	1
19	Przednia płytką	1
20	Łożysko	1
21	Podkładka	1
22	Obudowa skrzynki przekładniowej	1
23	Koło zębate	6
24	Kotek	6
25	Pierścień transmisyjny	2
26	Wał transmisyjny	1
27	Wał	1
28	Łożysko	2
29	Nakrętka	1
30	Podkładka	1
31	Uchwyt	1
32	Śruba	1
33	Obudowa	1
34	O ring	1

UWAGI NA TEMAT BEZPIECZEŃSTWA

- **Urządzenie to może być wykorzystywane przez osoby wykwalifikowane, mające ukończone 18 lat lub starsze, które zostały przeszkolone w zakresie procedur wykonywania pracy i ochrony środowiska.**
- **Każda osoba, użytkująca opisywane urządzenie, musi mieć świadectwo lekarskie potwierdzające jej zdolność do jego obsługi.**

Zalecamy umieszczenie etykiet ostrzegawczych w widocznym miejscu wokół stanowiska pracy:

- **"Zapobiegaj powszechnym obrażeniom ciała" - WIERTARKI I URZĄDZENIA WIERTNICZE**

Symbole wykorzystywane w całej instrukcji



Ostrzeżenie!

Symbol ten informuje o ryzyku odniesienia obrażeń ciała lub uszkodzenia maszyny albo materiałów.



Ryzyko pochwylenia przez ruchome części maszyny!

Należy zwracać uwagę na obrażenia ciała możliwe do odniesienia na skutek pochwylenia części ciała lub odzieży przez wirujące części.



Ostrzeżenie!

Ryzyko uszkodzeń



Uwaga:

Dodatkowe informacje.



Stosować środki ochrony osobistej.



Instrukcje ogólne

- Torby plastikowe oraz materiały opakowaniowe stanowią zagrożenie dla małych dzieci oraz zwierząt.
- Zapoznaj się dokładnie z urządzeniem oraz z procedurami jego obsługi. Powinieneś znać zagrożenia, które mogą się pojawić, gdy urządzenie nie jest eksploatowane prawidłowo.
- Sprawdź czy użytkownik urządzenia został odpowiednio przeszkolony w zakresie procedur roboczych i czy wie jak bezpiecznie je obsługiwać oraz czy jest świadomy wszelkich zagrożeń i ryzyka, jakie mogą wystąpić podczas użytkowania urządzenia.
- Zwracaj uwagę na instrukcje w zakresie zapewnienia bezpieczeństwa znajdujące się na tabliczkach. Nie należy nigdy usuwać ani uszkadzać tych tabliczek.
- Jeśli tabliczka ostrzegawcza jest nieczytelna lub uszkodzona, należy skontaktować się z przedstawicielem handlowym.
- Utrzymuj swoje stanowisko pracy w czystości. Brudne i niewłaściwie zorganizowane stanowisko pracy może prowadzić do powstania wypadku.
- Nie wykonuj pracy w słabo oświetlonych i wąskich pomieszczeniach. Upewnij się czy podłoga jest stabilna i czy masz wygodne warunki do pracy. Podczas wykonywania pracy zachowuj stabilną postawę.
- Koncentruj się na wykonywanej pracy wykorzystując wszystkie swoje zmysły. Wykonuj pracę zgodnie z procedurami roboczymi. Przerwij pracę, jeśli nie możesz skupić uwagi na wykonywanych czynnościach.
- Utrzymuj narzędzia w czystości.

- Nie dopuść, aby uchwyty narzędzi były pokryte smarem czy brudem.
- Upewnij się, że dzieci, osoby postronne i zwierzęta nie mają dostępu do Twojego warsztatu.
- Nigdy nie umieszczaj dłoni i nóg wewnątrz obszaru pracy.
- Nigdy nie pozostawiaj pracującego urządzenia bez dozoru.
- Stosuj urządzenie jedynie do tych celów, do których zostało przewidziane.
- Podczas pracy stosuj środki ochrony osobistej takie, jak okulary ochronne, zatyczki do uszu, maskę oddechową, obuwie robocze, itp.
- Nie noś zbyt dużych ciężarów i wykorzystaj w tym celu obydwie ręce.
- Nigdy nie pracuj pod wpływem alkoholu lub środków odurzających.
- Nie pracuj na tym urządzeniu/tym narzędziem, jeśli masz zawroty głowy lub jest Ci słabo.
- Bezwzględnie zabrania się wykonywania modyfikacji czy usprawnień urządzenia. Jeśli zauważysz pęknięcie lub inne uszkodzenie urządzenia NIE UŻYWAJ GO.
- Nigdy nie wykonuj żadnych czynności związanych z konserwacją podczas pracy urządzenia.
- Wyłącz natychmiast urządzenie, jeśli podczas pracy zauważysz jakies nietypowe jego zachowanie lub usłyszysz wydawane przez nie dziwne dźwięki.
- Pamiętaj o usunięciu wszelkich kluczy lub śrubokrętów z urządzenia po wykonaniu stosownej czynności.
- Przed rozpoczęciem użytkowania urządzenia sprawdź, czy wszystkie śruby są poprawnie dociągnięte.
- Regularnie przeprowadzaj konserwację. Przed przystąpieniem do pracy, sprawdź czy urządzenie spełnia odpowiednie warunki pracy i czy nie ma żadnych uszkodzeń.
- Podczas napraw stosuj tylko oryginalne części zamienne.
- Stosowanie nieoryginalnych części zamiennych lub innych części nie zatwierdzonych przez producenta może spowodować obrażenia cielesne osób obsługujących urządzenie.
- Urządzenie wykorzystuj jedynie do prac, którym może ono poddać. Nie należy przeciążać narzędzi czy wyposażenia dodatkowego. Do wykonywania prac o większych wymaganiach w zakresie mocy należy użyć urządzenia o większej mocy.
- Nie przeciążaj urządzenia. Zastosować takie obciążenia podczas pracy, aby można ją było wykonywać z dogodną prędkością. Uszkodzenia wskutek przeciążenia nie są objęte gwarancją.
- Nie wystawiać na działanie nadmiernych temperatur czy bezpośrednie działanie promieni słonecznych.
- Narzędzie to nie jest przeznaczone do pracy w warunkach dużej wilgotności lub pod wodą.
- Jeśli nie korzystasz z urządzenia, przechowuj je w suchym i bezpiecznym miejscu, chronić przed dziećmi.
- Przed przystąpieniem do pracy, sprawdź czy wszystkie elementy zabezpieczające działają prawidłowo i skutecznie. Upewnij się, czy wszystkie części ruchome są w dobrym stanie, nadającym się do pracy.
- Przed przystąpieniem do pracy, sprawdź czy żadna część nie jest pęknięta bądź zablokowana, Sprawdź czy wszystkie zostały zamontowane prawidłowo zgodnie z projektem. Wystrzegaj się wszelkich innych warunków, które mogą negatywnie wpływać na prawidłowe działanie urządzenia.
- Jeśli w niniejszej instrukcji obsługi nie podano inaczej, spraw aby wszystkie uszkodzone części i elementy bezpieczeństwa zostały niezwłocznie naprawione lub wymienione na nowe.
- Torby plastikowe oraz materiały opakowaniowe stanowią zagrożenie dla małych dzieci oraz zwierząt.



Mechanika precyzyjna

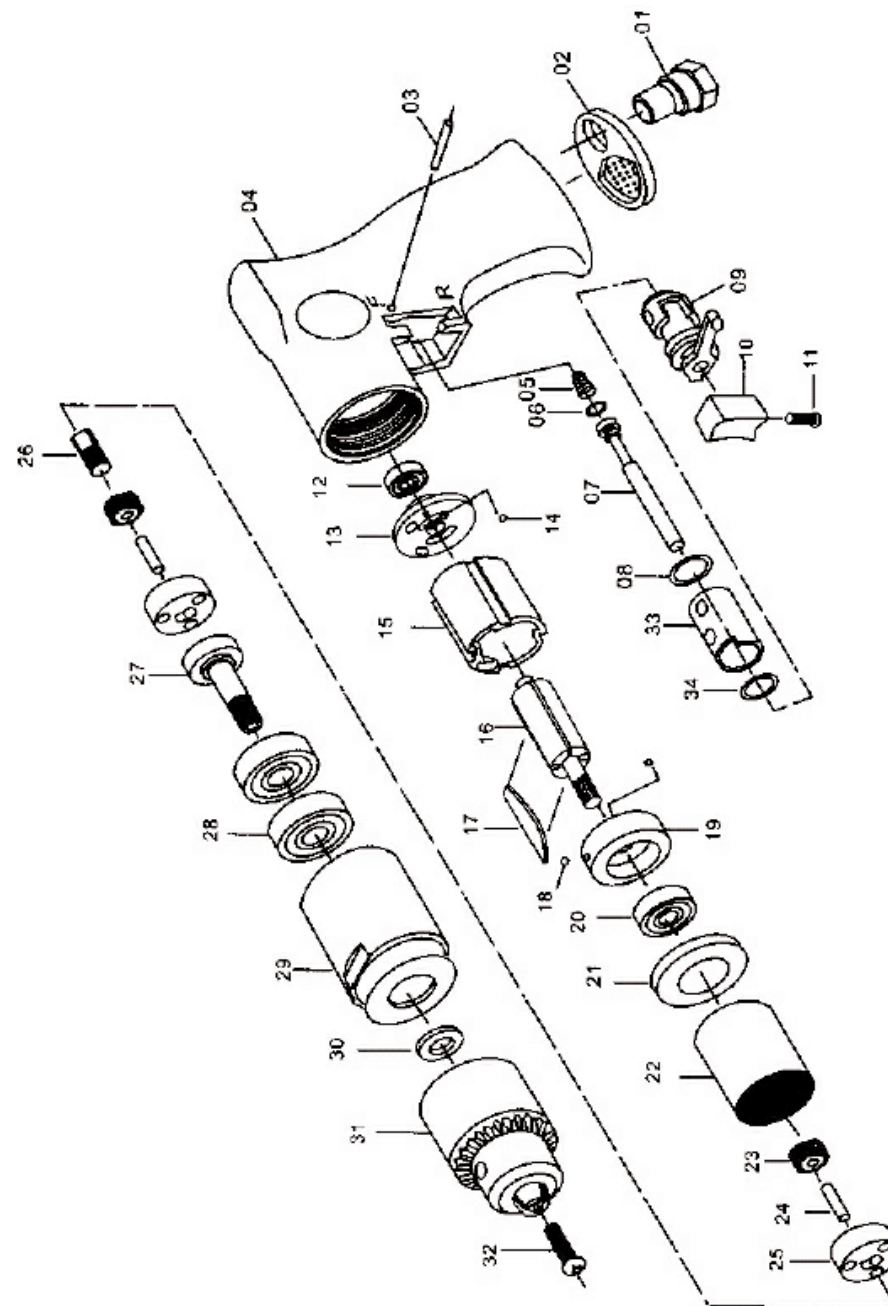
- Nigdy nie używaj imadła do przytrzymania sprzętu.
- Zabezpiecz swoje urządzenie przed upadkiem z dużej wysokości i uderzeniami. Po zakończeniu pracy umieść urządzenie z powrotem w opakowaniu.



Montaż

- Urządzenia nie wolno użytkować do chwili, aż zostanie ono całkowicie zmontowane.

RYSUNEK SZCZEGÓŁOWY



- Do czyszczenia urządzenia nie należy używać agresywnych roztworów czyszczących ani rozcieńczalników do farb.
- Części wykonane z tworzyw sztucznych należy czyścić szmatką zwilżoną roztworem wody i mydła.
- Oczyszczyć i nasmarować powierzchnie metalowe szmatką zwilżoną w oleju parafinowym.
- Jeśli nie korzystasz z urządzenia należy zabezpieczyć je przez smarowanie przy użyciu odpowiedniego smaru i przechowywać w suchym pomieszczeniu w celu zapobieżenia korozji.
- Przed magazynowaniem wpuść kilka kropli oleju silnikowego lub przekładniowego w uchwyt.

Smarowanie urządzeń pneumatycznych

Aby zapewnić prawidłową pracę urządzenia należy smarować układ pneumatyczny właściwym olejem. Stosuj tylko olej przeznaczony dla sprzętu hydraulicznego. Stosowanie oleju silnikowego lub przekładniowego może uszkodzić uszczelki.

Dla celów smarowania możemy dostarczyć specjalny olej, numer zamówienia 40060. Idealnym rozwiązaniem jest stosowanie specjalnego zestawu do kondycjonowania, numer zamówienia 41532, 41533, 41079 i 41087 (oparty o średnicę gwintu), który składa się z regulatora, aplikatora oleju i separatora osadu w jednym zestawie. Innym możliwym rozwiązaniem jest podwieszenie smarowniczkę olejowej sprężarki a urządzeniem numer zamówienia 41354. Jeśli nie stosujesz jednego z tych zestawów musisz regularnie smarować układ pneumatyczny (co godzinę) przez wkraplanie kilku kropli w otwór wlotowy powietrza.

ZŁOMOWANIE

Po zakończeniu okresu trwałości urządzenia należy dokonać jego utylizacji zgodnie z obowiązującymi przepisami i regulacjami prawnymi. Wyrób wykonany jest z części metalowych i z tworzyw sztucznych, które mogą być poddane recyklingowi, jeśli zostaną od siebie oddzielone.

1. Zdemontować wszystkie części.
2. Oddzielić wszystkie części zgodnie z rodzajem materiałów, z których są one wykonane (np. metale, guma, tworzywa sztuczne, itd.).

Oddzielone części należy dostarczyć do najbliższego zakładu przetwórstwa surowców wtórnych, by poddane zostały przetworzeniu.

OSTROŻNIE

Jeśli maszyna ulegnie uszkodzeniu, wyślij ją do dostawcy celem dokonania naprawy. Prosimy o załączenie krótkiego opisu usterki. Ułatwi to przeprowadzenie naprawy. Jeśli maszyna nadal jest na gwarancji, należy załączyć kartę gwarancyjną i przedstawić dowód zakupu.

Aby zapobiec ewentualnym uszkodzeniom podczas transportu, dokładnie opakuj urządzenie lub skorzystaj z opakowania oryginalnego. Po upływie okresu gwarancyjnego, naprawy urządzenia będą dokonywane za niewielką specjalną cenę.

Uwaga: Rysunki i treść niniejszej instrukcji obsługi mogą się nieznacznie różnić od aktualnego wyrobu lub akcesoriów. Wynika to z powodu ciągłego udoskonalania naszych wyrobów. Takie niewielkie różnice nie mają wpływu na działanie produktu.

Sprężone powietrze

- Do urządzenia musi być doprowadzane suche sprężone powietrze o określonym ciśnieniu i w odpowiedniej ilości. Stosowanie ciśnienia zbyt wysokiego skraca okres trwałości urządzenia i powoduje szybsze jego zużycie i zniszczenie, a także zwiększa ryzyko obrażeń cielesnych.
- Złączka łącząca urządzenie z przewodem zasilania sprężonego powietrza musi posiadać odpowiednie wymiary.
- Szczególną uwagę należy zwracać na obecność wody, która powoduje zniszczenie urządzenia. Należy pamiętać, aby codziennie odprowadzać skroploną wodę ze zbiornika ciśnieniowego sprężarki, jak również osuszać przewód doprowadzający powietrze do urządzenia.
- Sprawdzić czy brud nie dostaje się do urządzenia. Dlatego należy utrzymywać w czystości otwór wlotowy i wylotowy.
- Przed odłączeniem instalacji rurowej lub przewodu elastycznego sprężonego powietrza należy wyłączyć dopływ sprężonego powietrza. Należy odczekać, aż ciśnienie ustabilizuje się.
- Przed rozpoczęciem pracy należy sprawdzić szczelność wszelkich połączeń i przewodów. W przypadku stwierdzenia nieszczelności, należy ją natychmiast naprawić. Nieszczelności powodują przeciążenia sprężarki i znaczny wzrost obciążeń roboczych.
- Przewody ciśnieniowe oraz układ rur należy regularnie przeglądać. Jeśli wykryte zostanie uszkodzenie lub nieszczelność, należy natychmiast przerwać pracę i uszkodzoną część natychmiast wymienić lub naprawić. Przewodu ciśnieniowego nie należy skręcać. Sprawdzaj, aby przewód nie ulegał skręcaniu. Przewody ciśnieniowe powinny przebiegać możliwie w linii prostej.
- Nie prowadzić przewodów ciśnieniowych w miejscach, gdzie mogą ulec uszkodzenia bądź przecięciu.
- Nowe przewody należy przedmuchać sprężonym powietrzem.
- Jeśli zachodzi potrzeba przeprowadzenia przewodu przez różne elementy konstrukcji, należy skorzystać z tulei zabezpieczającej i regularnie sprawdzać przewody.
- Stosuj osłony i zaślepki, aby zapobiegać przedostawaniu się brudu do wnętrza narzędzia.
- Nie wykonuj pracy w środowisku grożącym wybuchem.

Narzędzia ręczne

- Nie umieszczaj pracującego jeszcze urządzenia na stole roboczym.
- Kładąc urządzenie na stole roboczym, sprawdź czy jego narzędzie niczego nie dotyka.
- Nie stosuj imadła do mocowania narzędzia/ urządzenia.
- Sprawdź czy przedmiot obrabiany jest bezpiecznie zamocowany. Zachowaj ostrożność podczas obsługi i/ lub zwalniania przedmiotu obrabianego z urządzenia mocującego.

Narzędzia wirujące

- Zawsze należy nosić odpowiednią odzież roboczą (nie należy nosić luźnej odzieży, krawatów, biżuterii, itp.). Długie włosy należy okryć i związać z tyłu głowy. Nie nosić zużytego obuwia roboczego. Podwinić mankiety. Niebezpieczeństwo pochwylenia przez ruchome części maszyny.
- Nie wolno zdejmować pokryw ochronnych. Upewnij się, czy personel obsługujący jest dobrze zabezpieczony.
- Nie dotykać i nie zbliżać się do ruchomych części urządzenia podczas pracy. Ręce należy trzymać z dala od poruszających się i wirujących elementów urządzenia.

Wiercenie

- Sprawdź czy przedmiot obrabiany jest prawidłowo zamocowany, w sposób zabezpieczający go przed niezamierzonym ruchem podczas wiercenia.
- Przed rozpoczęciem, upewnij się, czy obroty uchwytu wiertarskiego są prawidłowe i zgodne z wymogami technicznymi dla danego wiertła.
- Nigdy nie przenoś wiertarki za przewód zasilania.



Urządzenia elektroenergetyczne

- Przed przystąpieniem do wykonywania konserwacji upewnij się czy ciśnienie powietrza w układzie pneumatycznym zostało obniżone do wielkości ciśnienia atmosferycznego.
- Jeśli urządzenie zawiera sprężyny dociskowe, należy zapewnić ich stopniowe i bezpieczne zwalnianie przy użyciu odpowiedniego przyrządu.

MONTAŻ

- Przed wyrzuceniem opakowania sprawdź czy nie ma w środku jakichś części. Jeżeli tak, wyjmij ją i zainstaluj na właściwym miejscu. Wykorzystaj listę części do sprawdzenia oraz rysunek montażowy dla uzyskania informacji.
- Przed użyciem wiertarki wpuść kilka kropel oleju do narzędzi pneumatycznych w otwór układu pneumatycznego.
- Podłącz przewód zasilania sprężonym powietrzem i zamocuj go przy pomocy opaski zaciskowej przewodu. Nie należy używać wiertarki bez zamocowanej opaski zaciskowej przewodu.

Przed użyciem urządzenia bezwzględnie zainstaluj dodatkowy uchwyt i dociągnij śruby mocujące.

OBSŁUGA

Zawsze używaj rękawic i okularów ochronnych (okulary lecznicze nie spełniają wymagań w zakresie bezpieczeństwa). W niektórych przypadkach operacja wiercenia wywołuje duży hałas, powyżej dozwolonego poziomu. W takim przypadku należy również używać zatyczek do uszu.

- Aby zapewnić prawidłową pracę urządzenia, sprężone powietrze zasilające musi spełniać wymagania techniczne.
- Przed włączeniem wiertarki wpuść kilka kropli oleju w otwór wlotowy powietrza zasilania dla zapewnienia smarowania natychmiast po jej uruchomieniu.
- Umieść koronkę wiertniczą (1,5 - 13) mm w uchwycie i zaciśnij mocno.
- Przy użyciu przełącznika kierunku obrotów wybierz właściwy kierunek obrotów.
- Włącz wiertarkę na krótko, aby sprawdzić czy uchwyt obraca się w prawidłowym kierunku. Sprawdź również czy wiertło jest proste / nie zgięte.
- Jeśli wszystko jest prawidłowe, można przystąpić do operacji wiercenia.
- Jeśli nie, usuń usterki.

Po wykonaniu pracy

- Odłącz wiertarkę od źródła zasilania sprężonym powietrzem i wpuść kilka kropli oleju do środka w otwór powietrza zasilania. Podłącz przewód powietrza ponownie i na krótko włącz wiertarkę, aby zapewnić odpowiednie smarowanie. Następnie umieść zatyczkę zabezpieczającą w otworze zasilania powietrzem, aby zapobiec przedostawaniu się do wnętrza urządzenia.

USUWANIE USTEREK

Problemy

- Wiertarka nie obraca się normalnie lub występują fluktuacje obrotów.
- Silnik zablokowany
- Po podłączeniu urządzenia do przewodu zasilania powietrzem uchwyt zaczyna wirować.
- Niewystarczający moment obrotowy
- Duże wibracje - przegrzanie

Przyczyny

- Niewystarczająca objętość i ciśnienie powietrza zasilania
- Regulator obrotów lub przełącznik kierunku obrotów jest zablokowany
- Uszczelka wirnika jest uszkodzona lub zużyta
- Silnik pokryty kurzem
- Uszkodzony zawór spustowy
- Upływ powietrza na połączeniu lub w innym miejscu przewodu zasilania
- Uszkodzone łożysko (łożyska)
- Uszkodzony pierścień samouszczelniający O - ring lub nieprawidłowo umieszczony
- Niewystarczające smarowanie

Usuwanie usterek

- Sprawdź przewód zasilania. Upewnij się czy nie został przecięty, zgięty, czy uszkodzony. Sprawdź wszystkie połączenia czy nie ma jakiejś nieszczelności.
- Sprawdź czy sprężarka dostarcza odpowiednią ilość powietrza i pod odpowiednim ciśnieniem
- Usuń uszczelkę silnika
- Prześlij go do centrum napraw w celu sprawdzenia i czyszczenia
- Wymień łożysko (łożyska)
- Wymień pierścień samouszczelniający O - ring lub prawidłowo go zamocuj
- Zapewnij odpowiednie smarowanie



Zgodnie z prawem właściwym uszczelki stanowią części zużywające się i nie są objęte gwarancją.



Szczegółowy opis użytkowania tego urządzenia nie jest zawarty w tej instrukcji obsługi, ponieważ producent / dystrybutor przyjmuje, iż użytkownik jest osobą doświadczoną w pracach podobnego typu. Ponadto, zgodnie z odpowiednimi przepisami, niniejsze urządzenie uważane jest za narzędzie powszechnego użytku dostępne w handlu ogólnym. Jeśli użytkownik nie jest zapoznany z użytkowaniem tego urządzenia, zalecamy poszukanie więcej informacji na temat użytkowania tego urządzenia w odpowiednim urzędzie zajmującym się bezpieczeństwem pracy.

KONSERWACJA

- Utrzymuj narzędzie/ urządzenie w czystości. Brud pochodzący z narzędzi może wnikać do środka mechanizmów sprzętu i spowodować jego uszkodzenie.