

KARTA GWARANCYJNA

1. Maszyny i narzędzia KH Trading są objęte gwarancją 6/24 miesiące, począwszy od daty zakupu, jak opisano w Kodeksie postępowania cywilnego (przy składaniu reklamacji dowód zakupu lub faktura z potwierdzeniem odbioru musi być dołączona do karty gwarancyjnej).
2. Niniejsza gwarancja nie obejmuje wad spowodowanych niefachową obsługą, przeciążeniem maszyny, postępowaniem niezgodnym z treścią niniejszej instrukcji obsługi, stosowaniem akcesoriów, które nie zostały zatwierdzone, nieautoryzowanymi naprawami, normalnym zużyciem ściernym i uszkodzeniami powstałymi podczas transportu. Ponadto, niniejsza gwarancja nie obejmuje części i wyposażenia dodatkowego, jak na przykład silnika, szczotek węglowych, uszczelnień i części obsługiwanych gorącym powietrzem oraz części, które należy wymieniać regularnie.
3. Jeśli okaże się, że naprawa nie jest objęta gwarancją, wszelkie koszty napraw i wysyłki do i z ośrodka napraw producenta będą płatne przez klienta zgodnie z obowiązującym cennikiem. Patrz [www](http://www.khtrading.com).
4. Podczas składania reklamacji, Klient musiz mieć kartę gwarancyjną, wskazującą datę zakupu, numer seryjny maszyny, pieczętkę sprzedającego i podpis sprzedawcy, jak również dowód zakupu.
5. Reklamacja gwarancyjna powinna być składana w sklepie sprzedawcy, gdzie maszyna została zakupiona lub można przesłać ją do ośrodka napraw. Sprzedawca jest zobowiązany do wypełnienia karty gwarancyjnej (daty sprzedaży, numeru seryjnego, wstawienia pieczętki sprzedawcy i umieszczenia podpisu). Wszystkie te informacje muszą być wpisane podczas sprzedaży.
6. Okres gwarancyjny zostanie wydłużony o czas, przez który maszyna znajdowała się w posiadaniu ośrodka napraw. Jeśli naprawa lub usterka nie są objęte gwarancją, wszelkie koszty obejmujące naprawę i wysyłkę będą ponoszone przez właściciela maszyny / narzędzi. Zalecamy wysłanie maszyny w jej oryginalnym opakowaniu. Prosimy również o załączenie krótkiego opisu usterki umieszczonego w opakowaniu.
7. Przed wysyłką maszyny do naprawy, należy ją starannie wyczyścić. Jeśli otrzymana maszyna będzie brudna, może ona zostać odrzucona przez warsztat naprawczy lub użytkownik może zostać obciążony kosztem jej oczyszczenia

KH TRADING, Sp. z o.o.

Skrytka pocztowa 7
02 - 695 Warszawa 68
Tel.: 0 801 033 077
(opłata jak za połączenie lokalne)

Fax: (022) 43 35 332

GODZINY OTWARCIA:

Pn - Pt: 7:30 - 16:30

INTERNET: www.uni-max.com.pl
info@uni-max.com.pl
bok@uni-max.com.pl

ZAKŁAD NAPRAWCZY

Ośrodek logistyczny Klecany
Topolová 483
250 67 Klecany
Czechy

Miasto spedycyjne WROCŁAW
Adres UL. PUŁASKIEGO 48 - 50,
50 - 443 WROCŁAW
Kierownictwo Elżbieta KNOTZ
Telefon (71) 337 47 74
Telefon wewnętrzny (22) 510 73 33
Telefon/Fax (71) 372 89 86
Telefon całodobowy 0 507 003 071

Produkt: KLUCZ KĄTOWY 1/2" - ZESTAW 14 CZĘŚCIOWY	
Typ: 40250	Numer seryjny (produkt serii):
Data produkcji:	Uwagi ośrodka napraw:
Data sprzedaży, pieczętka, podpis:	

Reklamacja nie będzie przedmiotem przetwarzania bez prawidłowo wypełnionej karty gwarancyjnej lub bez dowodu zakupu, włącznie z podaniem typu wyrobu (faktury, dowodu zakupu).

www.uni-max.com

INSTRUKCJA UŻYTKOWNIKA

KLUCZ KĄTOWY 1/2" - ZESTAW 14 CZĘŚCIOWY



40250

Szanowny Kliencie. Dziękujemy za dokonanie zakupu sprzętu od KH Trading, sp. z o.o.

Nasza firma jest gotowa do zaoferowania swych usług - przed, w trakcie i po zakupieniu wyrobu. Jeżeli masz jakieś pytania, komentarze lub pomysły, prosimy o skontaktowanie się z naszym ośrodkiem handlu. Zrobimy jak najlepiej wszystko co możliwe z naszej strony, aby zaadresować Twoje komentarze lub pytania pod właściwy adres.

Przed pierwszym użyciem maszyny prosimy dokładnie zapoznać się z niniejszą instrukcją obsługi. Zapoznanie się z wszelkimi instrukcjami, niezbędnymi do bezpiecznego użytkowania i obsługi oraz zrozumienie wszelkiego ryzyka, jakie może wystąpić podczas eksploatacji maszyn z napędem mechanicznym należy do obowiązków ich użytkownika.

OSTRZEŻENIE! Nie próbuj eksploatować niniejszej maszyny zanim zapoznasz się z całą instrukcją i zanim poznasz jak się z nią obchodzić. Przechowuj niniejszą instrukcję celem umożliwienia skorzystania z niej w późniejszym czasie. Zwracaj szczególną uwagę na instrukcje bezpieczeństwa. Nie stosowanie się do zasad bezpieczeństwa może spowodować obrażenia ciała u osób obsługujących maszynę lub znajdujących się w pobliżu, albo może spowodować uszkodzenie maszyny i przedmiotu obrabianego. Należy zwracać szczególną uwagę na uwagi i etykiety bezpieczeństwa znajdujące się na maszynie. Nie należy nigdy usuwać ani uszkadzać tych etykiet.

Prosimy wpisać informacje takie jak: numer faktury i numer dowodu zakupu w tym polu.

OPIS

Narzędzie jest podobne do ręcznego klucza z grzechotką, ale nie ma wymogów dotyczących przestrzeni roboczej. Znacząco przyspiesza przykręcanie i zwalnianie złączy. Obsługa leworęczna i praworęczna.

Części zestawu: klucz z grzechotką, klucze nasadkowe 9, 10, 11, 13, 14, 17, 19, gniazdo przedłużeniowe, adapter do końcówek zaciskowych, złącze uniwersalne, wkładka, ręczna smarownica.

DANE TECHNICZNE

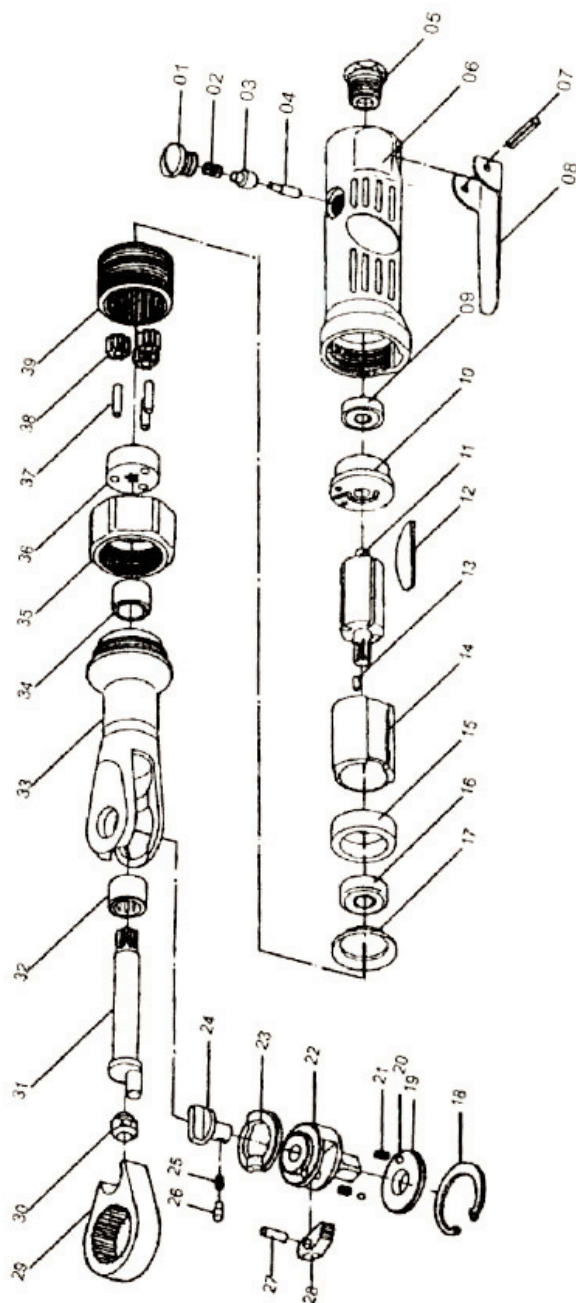
Znamionowe obroty bez obciążenia	.160 min. ⁻¹
Moment obrotowy	.69 Nm
Ciśnienie robocze instalacji sprężonego powietrza	.6,3 bar
Zużycie powietrza	110 l.min. ⁻¹
Średnica przewodu giętkiego	3/8"
Gwint śruby do przyłącza	1/4"
Końcówka kwadratowa	1/2"
Ciężar brutto	2,9 kg

Dokładność instrukcji, wykresów i informacji zawartych w niniejszej instrukcji, zależy od daty druku. Z uwagi na ciągłe udoskonalanie produktu, producent zastrzega sobie prawo do wprowadzania zmian w zakresie jego parametrów technicznych bez uprzedniego powiadamiania o tym klientów.

LISTA CZĘŚCI

Pozycja	Nazwa	Szt.
1	Ogranicznik ruchu	1
2	Sprężyna	1
3	Okładzina gumowa	1
4	Ostona	1
5	Złącze śrubowe	1
6	Obudowa	1
7	Śruba dwustronna	1
8	Przycisk włączania	1
9	Tylne łożysko	1
10	Tyłna płytką	1
11	Wirnik obrotowy	1
12	Uszczelnienie wirnika	4
13	Śruba dwustronna	1
14	Cylinder	1
15	Płytką głowicy	1
16	Łożysko głowicy	1
17	Podkładka	1
18	Zacisk	1
19	Wkładka dystansowa	1
20	Stalowa kulka	2
21	Sprężyna	2
22	Koło zapadkowe	1
23	Podkładka	1
24	Przełącznik wsteczny	1
25	Sprężyna	1
26	Śruba zabezpieczająca	1
27	Śruba dwustronna	1
28	Zatrząsk	1
29	Zatrząsk	1
30	Tulejki prowadzące	1
31	Wał korbowy	1
32	Łożyska igielkowe	1
33	Zespół przekładni zębatej	1
34	Wkładka dystansowa	1
35	Nakrętka mocująca	1
36	Wałek łożyska	1
37	Kołek wbijający	3
38	Koło zębate	3
39	Koło z wewnętrzną powierzchnią zębatą	1

RYSUNEK SZCZEGÓŁOWY



UWAGI NA TEMAT BEZPIECZEŃSTWA

- **Urządzenie to może być wykorzystywane przez osoby wykwalifikowane, mające ukończone 18 lat lub starsze, które zostały przeszkolone w zakresie procedur wykonywania pracy i ochrony środowiska.**
- **Każda osoba, użytkująca opisywane urządzenie, musi mieć świadectwo lekarskie potwierdzające jej zdolność do jego obsługi.**

Symbol wykorzystywane w całej instrukcji

- ⚠ **Ostrzeżenie!**
Symbol ten informuje o ryzyku odniesienia obrażeń ciała lub uszkodzenia maszyny albo materiałów.
- ⚠ **Ryzyko pochwylenia przez ruchome części maszyny!**
Należy zwracać uwagę na obrażenia ciała możliwe do odniesienia na skutek pochwylenia części ciała lub odzieży przez wirującą część.
- ⚠ **Ostrzeżenie!**
Ryzyko uszkodzeń
- ⓘ **Uwaga:**
Dodatkowe informacje.
- 🧑 **Stosować środki ochrony osobistej.**

⚠ Instrukcje ogólne

- Torby plastikowe oraz materiały opakowaniowe stanowią zagrożenie dla małych dzieci oraz zwierząt.
- Upewnij się, czy znasz swoje narzędzie lub maszynę i jesteś zapoznany z procedurami obsługi. Poznaj ryzyko związane z jego błędną obsługą.
- Wszyscy użytkownicy muszą być przeszkoleni w zakresie obsługi urządzenia oraz ewentualnych niebezpieczeństw mogących wystąpić w trakcie używania narzędzia.
- Należy zwracać szczególną uwagę na instrukcje bezpieczeństwa zwarte na etykietach. Nie należy ich usuwać ani niszczyć. Jeśli etykieta ostrzegawcza stanie się nieczytelna lub zostanie zniszczona należy skontaktować się z dostawcą.
- Utrzymuj swoje miejsce pracy w czystości. Brudne i niewłaściwie zorganizowane stanowisko pracy może powodować wypadki.
- Nigdy nie pracuj w ciasnym miejscu lub w źle oświetlonym pomieszczeniu. Dopilnuj by podłoga była wytrzymała i stabilna i by mieć zapewnioną swobodę poruszania się. Podczas wykonywania pracy zachować stabilną postawę.
- Koncentruj się na wykonywanej pracy wykorzystując wszystkie swoje zmysły. Wykonuj pracę zgodnie z procedurami roboczymi. Przerwij pracę, jeśli nie masz możliwości skoncentrować się wyłącznie na pracy.
- Utrzymuj swoje narzędzia w czystości.
- Uchwyty nie mogą być pokryte smarem i kurzem.
- Dopilnuj by dzieci, osoby postronne i zwierzęta nie miały dostępu do Twojego warsztatu.
- Nigdy nie umieszczaj dłoni ani nóg wewnątrz obszaru pracy.
- Nigdy nie pozostawiaj pracującego urządzenia bez dozoru.
- Używać urządzenie jedynie zgodnie z przeznaczeniem.

- Stosuj środki ochrony osobistej podczas pracy (przykładowo: okulary ochronne, zatyczki douszne, maskę na twarz, obuwie ochronne itd.).
- Nie przeceniaj swoich możliwości i pamiętaj o ograniczeniach. Używaj obydwu rąk.
- Nigdy nie pracuj pod wpływem alkoholu lub środków odurzających.
- Nie pracuj maszyną, jeśli masz zawroty głowy lub czujesz się słabo.
- Wszelkie modyfikacje i ulepszenia urządzenia są surowo zabronione. NIE NALEŻY UŻYWAĆ urządzenia, jeśli widoczne są deformacje, pęknięcia lub inne uszkodzenia części.
- Nigdy nie wykonuj żadnych czynności związanych z konserwacją podczas pracy maszyny.
- Jeśli zauważysz nietypowe działanie lub usłyszysz nietypowy dźwięk, natychmiast przerwij pracę.
- Nie zapomnij zdjąć z maszyny wszystkich kluczy, wkrętek, po ich użyciu.
- Przed rozpoczęciem użytkowania urządzenia sprawdź, czy wszystkie śruby są poprawnie dokręcone.
- Regularnie przeprowadzaj konserwację. Przed rozpoczęciem użytkowania sprawdź czy maszyna jest w dobrym stanie technicznym i czy nie jest uszkodzona.
- Podczas napraw stosuj tylko oryginalne części zamienne.
- Wykorzystywanie nieoryginalnych części zamiennych lub innych nie zatwierdzonych przez producenta może spowodować obrażenia ciała personelu obsługującego.
- Używaj odpowiedniego narzędzia do wykonywania poszczególnych rodzajów prac. Urządzenie należy wykorzystywać tylko do takich prac, do których jest ono przeznaczone. Nie należy przeciążać narzędzi, wyposażenia dodatkowego czy samego urządzenia. Do wykonywania większych prac należy użyć urządzenia o większej mocy.
- Niniejszego urządzenia nie należy przeciążać. Zastosować takie obciążenia podczas pracy, aby można ją było wykonywać z dogodną prędkością. Uszkodzenia wskutek przeciążenia nie są objęte gwarancją.
- Nie wystawiaj urządzenia na działanie zbyt wysokiej temperatury lub bezpośredniego promieniowania słonecznego.
- Niniejsze urządzenie nie zostało zaprojektowane do stosowania w warunkach wilgotnego środowiska lub pod wodą.
- Jeśli nie zamierzasz użytkować urządzenia przez dłuższy czas, przechowaj je w suchym i bezpiecznym miejscu niedostępnym dla małych dzieci.
- Przed włączeniem urządzenia, upewnij się, czy wszystkie urządzenia zabezpieczające i części działają prawidłowo. Upewnij się, czy wszystkie części ruchome są w dobrym stanie, nadającym się do pracy.
- Przed przystąpieniem do pracy, sprawdź czy żadna część nie jest pęknięta bądź zablokowana. Sprawdź czy wszystkie części zostały zamocowane i zmontowane zgodnie z przeznaczeniem. Wystrzegaj się wszelkich innych okoliczności, które mogą negatywnie wpływać na prawidłowe działanie urządzenia.
- Jeśli w niniejszej instrukcji obsługi nie podano inaczej, spraw aby wszystkie uszkodzone części i elementy bezpieczeństwa zostały niezwłocznie naprawione lub wymienione na nowe.



Mechanika precyzyjna

- Nigdy nie używaj imadła do przytrzymania sprzętu.
- Zabezpiecz swoje urządzenie przed upadkiem z dużej wysokości i uderzeniami. Po zakończeniu pracy umieść urządzenie z powrotem w opakowaniu.



Montaż

- Urządzenia nie wolno użytkować do chwili, aż zostanie ono całkowicie zmontowane.



Akcesoria i wyposażenie warsztatów naprawy samochodów

- Zanim rozpoczniesz pracę przy samochodzie, upewnij się, czy hamulec postojowy jest zaciągnięty i czy pojazd jest unieruchomiony.

ZŁOMOWANIE

Po zakończeniu okresu trwałości urządzenia należy dokonać jego utylizacji zgodnie z obowiązującymi przepisami i regulacjami prawnymi. Wyrób wykonany jest z części metalowych i z tworzyw sztucznych, które mogą być poddane recyklingowi, jeśli zostaną od siebie oddzielone.

1. Zdemontować wszystkie części.
2. Oddzielić wszystkie części zgodnie z rodzajem materiałów, z których są one wykonane (np. metale, guma, tworzywa sztuczne, itd.).

Oddzielone części należy dostarczyć do najbliższego zakładu przetwórstwa surowców wtórnych, by poddane zostały przetworzeniu.

OSTROŻNIE

Jeśli maszyna ulegnie uszkodzeniu, wyślij ją do dostawcy celem dokonania naprawy. Prosimy o załączenie krótkiego opisu usterki. Ułatwi to przeprowadzenie naprawy. Jeśli maszyna nadal jest na gwarancji, należy załączyć kartę gwarancyjną i przedstawić dowód zakupu.

Aby zapobiec ewentualnym uszkodzeniom podczas transportu, dokładnie opakuj urządzenie lub skorzystaj z opakowania oryginalnego. Po upływie okresu gwarancyjnego, naprawy urządzenia będą dokonywane za niewielką specjalną cenę.

Uwaga: Rysunki i treść niniejszej instrukcji obsługi mogą się nieznacznie różnić od aktualnego wyrobu lub akcesoriów. Wynika to z powodu ciągłego udoskonalania naszych wyrobów. Takie niewielkie różnice nie mają wpływu na działanie produktu.

KONSERWACJA

- Utrzymuj narzędzie w czystości. Brud może dostawać się do wewnętrznych mechanizmów urządzenia i spowodować jego uszkodzenie.
- Do czyszczenia urządzenia nie należy stosować żrących roztworów czyszczących, ani rozpuszczalników do farb i lakierów.
- Czyść części wykonane z tworzyw sztucznych za pomocą miękkiej ściereczki zmoczonej w wodzie z mydłem.
- Oczyszć i nasmaruj powierzchnie metalowe szmatką zwilżoną w oleju parafinowym.
- Jeśli urządzenie nie jest użytkowane, należy je zakonserwować z wykorzystaniem smaru i przechowywać w suchym miejscu, aby nie dopuścić do korozji.



Zgodnie z odpowiednimi przepisami uszczelki są uznawane za materiały eksploatacyjne, które nie są objęte gwarancją.



Szczegółowy opis użytkowania tego urządzenia nie jest zawarty w tej instrukcji obsługi, ponieważ producent / dystrybutor przyjmuje, iż użytkownik jest osobą doświadczoną w pracach podobnego typu. Ponadto, zgodnie z odpowiednimi przepisami, niniejsze urządzenie uważane jest za narzędzie powszechnego użytku dostępne w handlu ogólnym. Jeśli użytkownik nie jest zapoznany z użytkowaniem tego urządzenia, zalecamy poszukanie więcej informacji na temat użytkowania tego urządzenia w odpowiednim urzędzie zajmującym się bezpieczeństwem pracy.

Smarowanie

- Użytkownik urządzenia pneumatycznego odpowiada za dostarczanie sprężonego powietrza pozbawionego wody i odpowiednio nasmarowanego podczas użytkowania narzędzia.
- Odpowiednie nasmarowanie można zapewnić poprzez wpuszczanie kilku kropel oleju do smarowania układów pneumatycznych do otworu pobierania powietrza w przypadku użytkowania przez krótki okres lub przy pomocy smarownicy do przewodów giętkich, co zapewnia większą niezawodność.
- Idealnym rozwiązaniem jest centralne urządzenie przetwarzające powietrze.
- Nigdy nie stosować oleju silnikowego ani przekładniowego. Użycie takich olejów doprowadziłoby do uszkodzenia elementów uszczelniających, co nie jest objęte gwarancją.

Po wykonaniu pracy

- Odłącz przewód giętki doprowadzający sprężone powietrze i wpuść 10 kropli oleju do otworu wlotowego układu pneumatycznego i włącz układ na około 3 0 5 sekund, aby zapewnić pełne smarowanie i konserwację części wewnętrznych.

Powierzchnie robocze należy regularnie smarować odpowiednim smarem.



Sprężone powietrze

- Do urządzenia musi być doprowadzane suche sprężone powietrze o określonym ciśnieniu i w dostatecznej ilości. Stosowanie zbyt wysokiego ciśnienia skraca żywotność urządzenia z uwagi na szybsze zużycie i powoduje ryzyko obrażeń.
- Złącze sprężonego powietrza urządzenia musi mieć rozmiary zgodne z wymaganiami.
- Szczególną uwagę należy zwracać na obecność wody, która powoduje uszkodzenia narzędzi. Należy pamiętać, aby codziennie odprowadzać skroploną wodę ze zbiornika ciśnieniowego sprężarki, jak również osuszać przewód doprowadzający powietrze do urządzenia.
- Dopilnuj, by w zbiorniku smarowania sprężonego powietrza znajdowała się wystarczająca ilość oleju przeznaczanego do smarowania układów pneumatycznych. Nigdy nie stosować oleju silnikowego ani przekładniowego. Użycie takich olejów doprowadziłoby do uszkodzenia elementów uszczelniających.
- Należy zabezpieczyć urządzenie przed zanieczyszczeniem. Z tego powodu należy zwracać szczególną uwagę na czystość otworów zasilających i odprowadzających.
- Przed odłączeniem instalacji rurowej lub przewodu elastycznego sprężonego powietrza należy odczekać aż dojdzie do wyrównania ciśnienia.
- Przed rozpoczęciem pracy należy sprawdzić szczelność wszelkich połączeń i przewodów. Jeśli zostaną zauważone wycieki, należy niezwłocznie dokonać naprawy. Nieszczelności powodują przeciążenia sprężarki i znaczny wzrost obciążeń roboczych.
- Sprawdzaj na bieżąco stan elastycznych przewodów ciśnieniowych. Jeśli wykryte zostanie uszkodzenie lub nieszczelność, należy natychmiast przerwać pracę i uszkodzoną część natychmiast wymienić lub naprawić. Przewodów giętkich nie wolno skręcać. Należy zwrócić uwagę na linię znajdującą się na powierzchni przewodu. Linia musi być jak najbardziej prosta.
- Elastyczny przewód ciśnieniowy nie może być prowadzony w miejscach, w których istnieje ryzyko jego mechanicznego uszkodzenia o ostre krawędzie, czy podczas jego zagniecenia.
- Nowe przewody należy przedmuchać sprężonym powietrzem.
- W miejscach krzyżowania się przewodów/połączeń należy stosować tuleje zabezpieczające i regularnie sprawdzać stan przewodów.
- Aby zapobiec przedostaniu się zanieczyszczeń do urządzenia, należy korzystać z korków zabezpieczających i osłon.



Narzędzia ręczne

- Nie umieszczaj maszyny na stole roboczym dopóki nie zostanie ona całkowicie zatrzymana.
- Podczas stawiania maszyny z powrotem na stole roboczym, dopilnuj by niczego nie dotykała.
- Nigdy nie stosuj imadła do przytrzymywania maszyny/narzędzia.
- Zadbaj o to, by przedmiot obrabiany był pewnie zamocowany. Zachowaj ostrożność podczas obsługi i/lub zwalniania przedmiotu obrabianego z urządzenia mocującego.



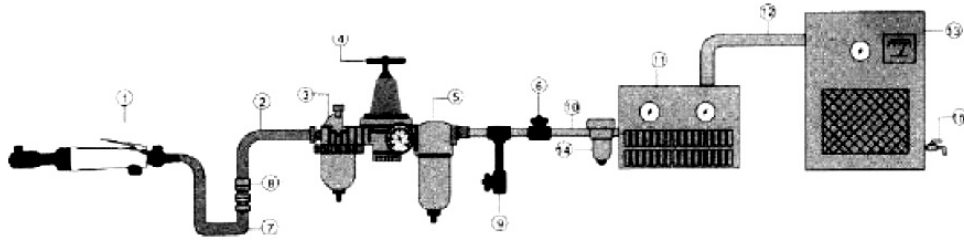
Narzędzia wirujące

- Zawsze należy nosić odpowiednią odzież roboczą (nie należy nosić luźnej odzieży, krawatów, biżuterii, itp.). Długie włosy należy okryć i związać z tyłu głowy. Nie nosić zużytego obuwia roboczego. Podwinić mankiety. Niebezpieczeństwo pochwycenia przez ruchome części maszyny.
- Nie wolno zdejmować pokryw ochronnych. Upewnij się, czy personel obsługujący jest dobrze zabezpieczony.
- Nie dotykać i nie zbliżać się do ruchomych części urządzenia podczas pracy. Ręce należy trzymać z dala od poruszających się i wirujących elementów urządzenia.

MONTAŻ

- Przed wyrzuceniem opakowania, sprawdź czy w środku nie pozostała żadna część. Jeśli tak, wyjmij ją i zamontuj. Wykorzystaj listę części do sprawdzenia części oraz rysunek montażowy dla uzyskania żądanych informacji.

Schemat połączeń narzędzia



Opis

1. Urządzenie pneumatyczne
2. Przewód powietrza 3/8" (wymiary wewnętrzne)
3. Smarownica
4. Regulator ciśnienia
5. Filtr
6. Zawór odcinający
7. Przewód giętki spiralny
8. Sprzęg i obejma zaciskowa
9. Zawór upustowy
10. Rura 1/2" (1,27 cm) lub większa i wkładka
11. Osuszacz powietrza
12. Rura 1" (2,54 cm) lub większa i wkładka
13. Sprężarka powietrza
14. Automatyczny zawór upustowy
15. Zawór upustowy

OBSŁUGA

Podczas użytkowania narzędzia stosować:

- Zatyczki do uszu, ponieważ poziom hałasu może przekraczać dopuszczalne limity podczas pracy.
- Hełm ochronny i rękawice robocze.
- Nie wykonuj pracy w środowisku grożącym wybuchem.

Uruchomienie

- Przed pierwszym uruchomieniem wpuść 10 kropli oleju do otworu wlotu sprężonego powietrza układu pneumatycznego.

Przeznaczenie

- Klucz jest wyposażony w uniwersalną kwadratową głowicę pozwalającą na wkładanie odpowiednich końcówek.
- Głowicę mocuje się obracając.
- Aby uruchomić narzędzie wystarczy je docisnąć.
- Aby klucz lub jego część nie odskoczyła po uruchomieniu, należy mocno trzymać narzędzie.

Uwaga:

- Klucz nie jest przeznaczony do przykręcania i odkręcania złączy, które wymagałyby przekroczenia maksymalnego momentu obrotowego.
- Klucz nie może zastępować klucza dynamometrycznego ani innych narzędzi przeznaczonych do takiej pracy.

ROZWIĄZYWANIE PROBLEMÓW

Możliwe problemy

- Narzędzie nie pracuje z normalną prędkością
- Silnik zablokowany
- Narzędzie zaczyna pracować od razu po podłączeniu sprężonego powietrza
- Niski moment obrotowy
- Duże wibracje - przegrzana uszczelka silnika

Przyczyny

- Ilość sprężonego powietrza jest niezgodna z wymogami
- Uszkodzony przełącznik
- Uszczelka wirnika jest uszkodzona lub zużyta
- Do silnika dostał się pył
- Narzędzie jest nieszczelne
- Uszkodzone łożysko
- Pierścienie uszczelniające są uszkodzone lub w złym miejscu
- Niewystarczające smarowanie

Usuwanie usterek

- Sprawdź, czy przewód giętki nie jest uszkodzony ani zablokowany
- Sprawdź, czy w sprężarce ustawiono odpowiednie ciśnienie powietrza wlotowego
- Sprawdź/zmierz uszczelnienie wirnika
- Zdemontuj, oczyść i sprawdź stan i położenie części wewnętrznych
- Sprawdź szczelność
- Wymień łożyska, jeśli są uszkodzone
- Skalibruj pierścienie uszczelniające lub umieść je w odpowiednim miejscu
- Zapewnij odpowiednie smarowanie podczas użytkowania