

www.unimax.com

INSTRUKCJA OBSŁUGI

URZĄDZENIE DO NATRYSKIWANIA FARBY MINI ZESTAW



AS06KC

Szanowni klienci, dziękujemy Państwu za zakupienie nowego urządzenia firmy KH Trading s.r.o. Nasza spółka jest gotowa do świadczenia usług dla Państwa – przed zakupem, w trakcie i po jego nabyciu. W przypadku jakichkolwiek pytań, wniosków, czy problemów prosimy kontaktować się z naszym przedstawicielem handlowym. Będziemy starać się zareagować i rozwiązać Państwa problem.

Pierwsze uruchomienie tego urządzenia jest w znaczeniu tej instrukcji krokiem prawnym, w którym użytkownik z wolną i nieprzymuszoną wolą potwierdza, że tę instrukcję starannie przeczytał, zrozumiał jej znaczenie i zapoznał się ze wszystkimi ryzykami.

UWAGA! Nie można próbować uruchomić (ewentualnie użytkować) urządzenia wcześniej, niż zapoznamy się z całą instrukcją obsługi. Instrukcję należy zachować do użytku w przyszłości.

Szczególne uwagi należy poświęcić zaleceniom dotyczącym bezpieczeństwa pracy. Nieprzestrzeganie albo niedokładne zastosowanie się do tych zaleceń może spowodować wypadek z udziałem Państwa albo innych osób, ewentualnie może dojść do uszkodzenia urządzenia albo obrabianego materiału.

W szczególności dbamy o zalecenia bezpieczeństwa podane na tabliczkach znamionowych, w które urządzenie jest wyposażone. Tych tabliczek nie wolno usuwać, ani ich uszkadzać.

Dla uproszczenia ewentualnej komunikacji prosimy zapisać tutaj numer faktury albo innego dokumentu poświadczającego zakup.

OPIS

Praktyczny mini komplet zawiera kompresor o wydajności 65 l/min – 3 bar z filtrem powietrznym i manometrem, komplet Airbrush, pistolet niskociśnieniowy, wąż powietrzny. Moc 60 W, napięcie 230 V, długość węża powietrznego 2,5 m.

Wyjątkowe wyposażenie natrysku farbą z profesjonalnym efektem. Inteligentne rozwiązanie dla natrysku powierzchni, malowania lub na przykład pompowania opon pojazdów. Stała i wystarczająca wydajność (wyjście powietrza) zagwarantowane jest przez membranę, która ma o wiele dłuższą żywotność niż klasyczny tłok. Natrysk wysokiej jakości, niemal bezdźwięczne działanie oraz mały ciężar - to wszystko jest możliwe dzięki silnikowi membranowemu. Oraz oczywiście bardzo niskie zużycie energii! Dostarczane jako komplet z pistoletem natryskowym wysokiej jakości oraz metalowym naczyniem (600 ml³), 2 x dysza (natryskowa i rozpylająca).

DANE TECHNICZNE

Napięcie	~ 230 V/50 Hz
Pobór mocy	60 W
Wydajność	65 l / min
Max. ciśnienie	3 Bar
Złącze	G 1/4"
Opakowanie (d × sz × w)	35 × 27 × 14 mm
Waga brutto	6,5 kg
Waga kompresora	4,4 kg
Waga urządzenia natryskowego	0,5 kg
Pojemność zbiornika	600 ml

Tekst, rysunki i dane obowiązują w momencie druku instrukcji. W celu nieustannego ulepszania naszych wyrobów zastrzegamy sobie prawo do zmiany danych technicznych bez wcześniejszego uprzedzenia.

ŚRODKI BEZPIECZEŃSTWA

- Urządzenie może obsługiwać wyłącznie osoba pełnoletnia, posiadająca odpowiednie predyspozycje, odpowiednio pouczona i przeszkolona w zakresie zasad bezpieczeństwa i ochrony zdrowia przy pracy.
- Osoba obsługująca musi być dopuszczona przez lekarza do obsługi tego urządzenia.

Stanowisko pracy zalecamy wyposażyć w tablice omawiające zasady bezpieczeństwa pracy:

- „Przeciwdziałaj najczęstszym urazom“ - LAKIERNIE

Symbole wykorzystywane w tych instrukcjach



Uwaga!

Oznacza niebezpieczeństwo odniesienia poważnych obrażeń albo znaczne straty materialne.



Niebezpieczeństwo uchwycenia!

Uwaga na niebezpieczeństwo odniesienia obrażeń z powodu uchwycenia części ciała albo ubrania przez wirujące części.



Ostrzeżenie!

Niebezpieczeństwo uszkodzenia



Uwaga:

Informacja dodatkowa

Wykaz nalepek z symbolami bezpieczeństwa:



Uwaga - urządzenie elektryczne



Nie gasić wodą ani agregatami pianowymi



Stosuj ochronę oczu



Stosuj ochronę dróg oddechowych



Substancje szkodliwe lub drażniące



Przed uruchomieniem przeczytaj instrukcję

Etykiety samoprzylepne należy umieścić w takich miejscach na urządzeniu, które są widoczne w każdych okolicznościach dla osób obsługujących urządzenie przed uruchomieniem urządzenia i w trakcie pracy.

! **Ogólnie**

- Woreczki plastikowe zastosowane jako opakowanie mogą być niebezpieczne dla dzieci i zwierząt.
- Należy zapoznać się z tym urządzeniem, jego sterowaniem, eksploatacją, elementami i możliwym zagrożeniem związanym z jego nieodpowiednim zastosowaniem.
- Należy zapewnić, aby użytkownik urządzenia został starannie zapoznany ze sterowaniem, eksploatacją, elementami i możliwymi zagrożeniami wiążącymi się z jego użytkowaniem.
- Należy zawsze stosować się do instrukcji podanych na tablicach ostrzegawczych. Tych tabliczek nie wolno usuwać, ani ich uszkodzać. W razie uszkodzenia lub nieczytelności tablic prosimy zwrócić się do dostawcy.
- Stanowisko pracy należy utrzymywać w czystości i porządku. Bałagan na stanowisku pracy może spowodować wypadek.
- Nigdy nie należy pracować w ciasnych albo źle oświetlonych miejscach. Zawsze należy sprawdzić, czy podłoga jest stabilna i czy jest dobry dostęp do stanowiska pracy. Należy zawsze utrzymywać stabilną postawę.
- Należy nieustannie obserwować postęp pracy i wykorzystywać wszystkie zmysły. Nie należy kontynuować pracy, jeżeli nie można się na niej dobrze skoncentrować.
- Należy dbać o swoje narzędzia i utrzymywać je w czystości.
- Uchwyty i elementy sterujące muszą być suche i pozbawione śladów oleju i smaru.
- Należy uniemożliwić dostęp zwierzęt, dzieci i osób niepowołanych do urządzenia.

- Nigdy nie należy pozostawiać pracującego urządzenia bez nadzoru.
- Urządzenia nie należy używać do innego celu niż ten, do którego jest przeznaczone.
- Przy pracy należy korzystać ze środków ochrony osobistej (na przykład okulary, ochronniki słuchu, respirator, obuwie ochronne itp.).
- Nie należy się przemęczać, zawsze należy korzystać z obu rąk.
- Z urządzenia nie należy korzystać będąc pod wpływem alkoholu i środków odurzających.
- W przypadku zawrotów głowy, osłabienia albo omdlenia nie należy korzystać z tego urządzenia.
- Jakiegokolwiek zmiany w urządzeniu są zabronione. NIE NALEŻY KORZYSTAĆ z urządzenia w przypadku stwierdzenia wygięć, pęknięć albo innych uszkodzeń.
- Nigdy nie należy konserwować urządzenia podczas pracy.
- Jeżeli pojawi się niezwykły dźwięk albo inne niecodzienne zjawisko, należy natychmiast wyłączyć urządzenie i przerywać pracę.
- Przed włączeniem urządzenia należy sprawdzić, czy wszystkie śruby są dobrze dokręcone.
- Należy zapewnić odpowiednią konserwację urządzenia. Przed włączeniem należy sprawdzić, czy urządzenie nie ma widocznych uszkodzeń.
- Przy konserwacji i naprawie należy stosować wyłącznie oryginalne części zamienne.
- Zastosowanie dodatkowych urządzeń albo wyposażenia nie zaleconego przez dostawcę może spowodować wypadek.
- Do konkretnej pracy należy dobrać odpowiednie urządzenie. Nie należy przeciążać maszyny albo urządzeń o małej mocy i korzystać z nich przy pracach, które wymagają większych maszyn.
- Urządzenia nie należy przeciążać. Pracę należy rozdzielić tak, aby urządzenie bez przeciążenia osiągało optymalne prędkości. Gwarancja nie obejmuje uszkodzeń spowodowanych przeciążeniem.
- Urządzenie należy chronić przed nadmierną temperaturą i promieniowaniem słonecznym.
- Urządzenie nie jest przeznaczone do pracy pod wodą, ani w środowisku wilgotnym.
- Jeżeli urządzenie przez dłuższy czas nie będzie używane, należy przechowywać je w suchym, zamkniętym pomieszczeniu z dala od dzieci.
- Przed uruchomieniem narzędzia należy sprawdzić, czy wszystkie elementy zabezpieczające pracują lekko i skutecznie. Należy sprawdzić, czy wszystkie poruszające się części są w dobrym stanie.
- Należy sprawdzić, czy niektóre części nie są pęknięte albo zatarte i czy wszystkie są poprawnie umocowane. Należy sprawdzić pozostałe warunki, które mogą mieć wpływ na poprawne działanie maszyny i narzędzi.
- Jeżeli w tej instrukcji nie podano inaczej, to uszkodzone części i elementy bezpieczeństwa należy naprawić albo wymienić.

! **Kompletacja**

- Nie należy korzystać z urządzenia, jeżeli nie jest kompletnie zmontowane zgodnie z zaleceniami instrukcji.


! **Urządzenia elektryczne**

- Przy korzystaniu z urządzeń elektrycznych zawsze trzeba przestrzegać podstawowych zasad bezpieczeństwa ograniczających ryzyko powstania pożaru, porażenia prądem elektrycznym i spowodowania obrażeń u osób. Przed uruchomieniem wyrobu do pracy należy przeczytać i zapamiętać te zalecenia.
- Należy sprawdzić, czy wtyczka jest włożona do odpowiednio zabezpieczonego gniazdka. Napięcie sieci musi być zgodne z napięciem podanym na tabliczce, żeby nie doszło do przegrzania i spalenia silnika lub jego pracy ze zbyt małą mocą.
- Przed podłączeniem urządzenia do sieci należy sprawdzić, czy wyłącznik jest w pozycji OFF (wyłączone). Jeżeli urządzenie nie ma wyłącznika głównego, to zastępuje go wtyczka sieciowa. Po zakończeniu pracy należy wyjąć wtyczkę przewodu zasilającego z gniazdka.
- Urządzeń elektrycznych nie wolno przenosić trzymając je za przewód. Wtyczki nie należy wyjmować z gniazdka ciągnąc za przewód.
- Przewód zasilający należy chronić przed wysoką temperaturą, olejem, rozpuszczalnikami i ostrymi krawędziami.
- Należy regularnie sprawdzać przewód i w razie jego uszkodzenia oddać go do naprawy u specjalisty. Należy regularnie sprawdzać używane przedłużacze i wymienić je w przypadku stwierdzenia uszkodzeń.
- W razie potrzeby należy korzystać wyłącznie z odpowiedniej jakości przedłużaczy o odpowiedniej obciążalności, w całości rozwiniętych. Należy regularnie sprawdzać, czy przedłużacz nie został uszkodzony. Wadliwy przewód należy wymienić albo naprawić.
- Przed rozpoczęciem konserwacji, montażu, wymiany części itp. czynności należy wyłączyć wyłącznik główny i wyjąć wtyczkę z gniazdka zasilającego.
- Należy uważać, aby nie doszło do przypadkowego włączenia urządzenia. Nie wolno trzymać palców w pobliżu urządzenia włączającego, jeżeli nie jest to bezwarunkowo konieczne.

- Jeżeli urządzenie ma być ustawione na stole warsztatowym, to po zakończeniu montażu należy odblokować przycisk awaryjny.
- Z urządzenia nie należy korzystać w środowisku zagrożonym wybuchem (przy lakierowaniu i przy pracy z cieczami palnymi itp.)
- Z urządzenia nie należy korzystać w pomieszczeniu mokrym albo jeżeli jest ono mokre. Wyposażenie elektryczne jest przystosowane do pracy w środowisku zwykłym w temperaturach +5 do +40 °C, o wilgotności względnej nie przekraczającej 50 % przy temperaturze + 40°C.
- Urządzenia elektryczne podlegają badaniom okresowym w ustalonych terminach.

! Zalecenia przeciwpożarowe

Nie dotykaj gorących części kompresora. Nie dotykaj rury wydechowej, silnika i innych gorących części kompresora; w przeciwnym wypadku narażasz się na oparzenia.

-  Przy pracy nie należy palić ani posługiwać się otwartym ogniem.
- ! Używaj osobistych środków ochronnych, jak np. rękawice, okulary czy respirator zgodnie z zaleceniami producenta lakieru.

MONTAŻ

- Przed wyrzuceniem opakowania od urządzenia należy sprawdzić, czy nie pozostały w nim jakieś elementy. Jeżeli tak, należy je zidentyfikować na podstawie wykazu albo rysunku złożeniowego i zamontować we właściwym miejscu.

OBSŁUGA

! Ze względu na swą konstrukcję kompresor nie jest przeznaczony do pompowania większych pojemności ani do długotrwałego i profesjonalnego użytku!

- przeznaczony jest przede wszystkim do użycia do Airbrush oraz mniejszych pistoletów natryskowych.

Przed rozpoczęciem użytkowania kompresora, konieczne jest zaopatrzenie go w wyjściowy regulator powietrza oraz oddzielnacznik

- Przykręć do wyjścia kompresora odpowiedni regulator z oddzielnacznem (złącze G 1/4")
- Podłącz odpowiedni wąż i urządzenie końcowe
- W razie nieuszczelnności połączeń użyj np. taśmy teflonowej
- Wsuń kabel zasilający do gniazdka
- Włącz przycisk startowy na pozycję 1
- Ustaw na regulatorze żądane ciśnienie wyjściowe

Opis funkcji

Kompresor zapewnia prąd powietrza, który prowadzony jest do węża powietrznego pistoletu. Podczas wciśnięcia spustu pistoletu zostaje odblokowany dopływ materiału kryjącego a prąd powietrza przenosi go do dyszy, która go rozpryskuje. Prąd powietrza zabezpiecza dostateczne ciśnienie w zbiorniku. Ciśnienie w zbiorniku wypycha farbę lub roztwór w górę przewodem, aż do dyszy. Przy zwolnieniu spustu powietrze z kompresora przechodzi swobodnie przez pistolet, ale zatrzymany jest dopływ materiału kryjącego.

Uwaga: Jeśli kompresor działa, prąd powietrza przechodzi przez pistolet nawet przy nie wciśniętym spuście. Wynika to z konstrukcji urządzenia.

Ustawienie pojemności przepływu

Pojemność materiału kryjącego można ustawić obracając śrubą regulacyjną umieszczoną pod złączem gwintowym węża doprowadzającego.

W prawo - mniej farby

W lewo - więcej farby

Ustawienie ilości oraz ciśnienia powietrza

Ilość i ciśnienie powietrza w poszczególnych trybach natrysku są mniej więcej stałe i zależą wyłącznie od ustawienia ilości materiału kryjącego śrubą regulacyjną oraz od jego gęstości.

Technika natrysku

Efekt i jakość natryskiwanej powierzchni zależy w znacznej mierze od czystości oraz wykończeniu powierzchni przed samym natryskiem. Powierzchnia musi być doskonale czysta, gładka, bez kurzu i zanieczyszczeń.

Powierzchnię, która nie będzie natryskiwana, zakryj dokładnie papierem i taśmą malarską.

Również gwinty otworów i śrub muszą być zakryte.

Zaleca się uprzednie wypróbowanie natrysku na kawałku papieru lub płyty, która ma podobną powierzchnię jak powierzchnia przygotowana do natrysku. Jeśli jakość nie jest zadowalająca, wypróbuj lepsze ustawienie pistoletu. Odległość dyszy pistoletu od natryskiwanego przedmiotu musi zostać wypróbowana.

Materiały kryjące, których można użyć

Roztwory, materiały kryjące oraz farby rozpuszczalne w wodzie jak na przykład lakiery, rozpuszczalniki, farby dwuskładnikowe i roztwory, farby samochodowe, bejce itd.

Materiały kryjące, których nie można użyć

Farby ścienne i emulsje, roztwory zawierające kwasy oraz agresywne składniki.

Czyszczenie pistoletu natryskowego

Po każdym natrysku konieczne jest wyczyszczenie pistoletu oraz pojemnika na farbę z resztek używanego materiału kryjącego. Na zakończenie czyszczenia warto włączyć do pojemnika trochę odpowiedniego rozpuszczalnika i z włączonym kompresorem wypryskać ilość potrzebną do przepłukania do czystej ściereczki dla kontroli czystości. Po kilku użyciach warto rozłożyć pistolet na części i przy pomocy odpowiedniego rozpuszczalnika dobrze wyczyścić.

KONSERWACJA

- Urządzenie należy zawsze utrzymywać w czystości. Zanieczyszczenia, które mogą się przedostać do mechanizmu narzędzia mogą spowodować jego uszkodzenie.
- Do czyszczenia nie wolno stosować agresywnych środków czyszczących ani rozpuszczalników.
- Części plastikowe zalecamy wycierać ściereczką zwilżoną wodą mydlaną.
- Powierzchnie metalowe należy przecierać szmatką zwilżoną olejem mineralnym.
- Nieużywane urządzenia przechowuje się zakonserwowane w suchym miejscu, gdzie nie zagraża im korozja.
- Prace konserwacyjne można wykonywać tylko, jeżeli wtyczka jest wyłączona z gniazdka sieciowego.
- Wszystkie prace konserwacyjne może wykonywać tylko wyspecjalizowany personel.
- Do napraw należy stosować wyłącznie oryginalne części.

Szczoteczki węglowe i dysze są z punktu widzenia przepisów dotyczących gwarancji częściami zużywającymi się technologicznie w rozumieniu ustawy.

Konkretny opis operacji roboczych i wykorzystanie wyrobu nie zostały tutaj celowo dokładnie opisane, ponieważ producent/importer uważa, że użytkownik wyrobu zna jego działanie i jest zapoznany z jego przeznaczeniem, ponieważ w rozumieniu ustawy jest to wyrób ogólnego przeznaczenia. Jeżeli użytkownik nie posiada takich informacji lub nie jest ich pewny, polecamy zwrócić się do inspektora BHP.

LIKwidACJA

Po zakończeniu eksploatacji wyrobu należy przy likwidacji powstałych odpadów postępować zgodnie z obowiązującymi przepisami prawa. Wyrób składa się z części metalowych i plastikowych, które po posegregowaniu podlegają recyklingowi niezależnie od siebie.

1. Zdemontuj wszystkie części urządzenia.
2. Posegreguj części na odpowiednie kategorie odpadów (metal, guma, tworzywa itp.). Posortowany materiał przekaz do dalszego wykorzystania.
3. Odpady elektryczne (zużyte elektronarzędzia, silniki elektryczne, ładowarki, prostowniki do ładowania, elektronika, akumulatory, baterie...).

Szanowni klienci, z punktu widzenia obowiązujących przepisów o odpadach, odpady elektryczne uważa się za niebezpieczne, których likwidacja podlega specjalnemu trybowi.

Zabrania się wyrzucać odpady elektryczne do pojemników przeznaczonych na śmieci komunalne.

Urządzenie można również przekazać do punktu zbierania odpadów elektrycznych. Informacje o punktach zbiorczych są dostępne w urzędzie gminy albo w Internecie.

UWAGA

Jeżeli wystąpi usterka, prosimy przesłać urządzenie na adres producenta, naprawa zostanie wykonana w możliwie najkrótszym terminie. Krótki opis usterki skróci jej lokalizację i czas naprawy. W okresie gwarancyjnym do urządzenia prosimy załączyć kartę gwarancyjną i dowód zakupu. Również po okresie gwarancyjnym wykonujemy dla Państwa naprawy po umiarkowanych cenach.

Żeby zapobiec uszkodzeniu urządzenia podczas transportu należy dobrze je zapakować albo skorzystać z opakowania oryginalnego. Nie ponosimy odpowiedzialności za uszkodzenia powstałe podczas transportu, a załatwienie reklamacji u przewoźnika jest uzależnione od jakości opakowania i zabezpieczenia urządzenia przed uszkodzeniami.

Uwaga: Rysunki mogą lekko różnić się od dostarczonego wyrobu, tak samo jak może różnić się rodzaj i typ dostarczonego wyposażenia. Jest to wynik ciągłego postępu i takie zdarzenia nie mają wpływu na odpowiednie funkcjonowanie wyrobu.

WYKAZ CZĘŚCI

Wykaz części kompresora

Część nr	Opis	szt.
1	Pierścień zabezpieczający	1
2	Zbiornik powietrza	1
3	Dysza	1
4	Pierścień zabezpieczający	2
5	Biegun spustu	1
6	Igła	1
7	Sprężyna	1
8	Śruba regulatora ciekłej farby	1
9	Korpus urządzenia	1
10	Uszczelka igły	1
11	Uszczelka	2
12	Uszczelka pojemnika	1
13	Rurka zasysająca	1
14	Pojemnik na farbę	1
15	Wyłącznik	1

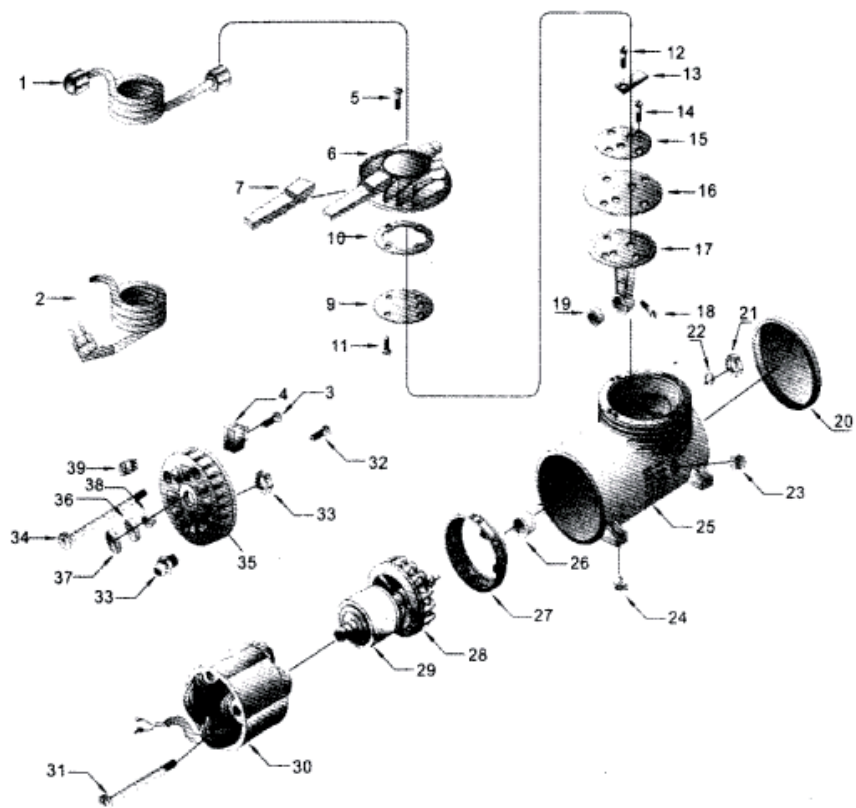
Wykaz części pistoletu natryskowego

Część nr	Opis	szt.
1	Układ węża powietrznego	1
2	Zasilający kabel elektryczny.	1
3	Śruba	6
4	Skrzynka tabliczki zaciskowej	1
5	Śruba	1
6	Osłona cylindra	1
7	Rękojeść	1
8	Uszczelka	1

9	Płyta czołowa	1
10	Wentyl	1
11	Śruba	1
12	Śruba	1
13	Wentyl	4
14	Śruba	1
15	Płyta ssąca	1
16	Membrana	4
17	Pręt łączący	1
18	Śruba	1
19	Łożysko	1
20	Płyta przednia	1
21	Nakrętka	2
22	Sprzęgło	1
23	Zatyczka	1
24	Gumowe oparcie	4
25	Ostona główna	1
26	Łożysko	1
27	Wsuwany krążek	1
28	Układ wirnika.	1
29	Listwa wirnika	1
30	Układ statora	1
31	Śruba	2
32	Śruba	1
33	Układ nakrętki	1
34	Śruba	2
35	Płyta tylna	1
36	Uszczelka	1
37	Ostona uszczelki	1
38	Łożysko	1
39	Włącznik sieciowy	1

RYSUNKI CZĘŚCI

Schemat części kompresora



KARTA GWARANCYJNA

1. Na wyroby sprzedawane przez spółkę KH Trading jest udzielana gwarancja na okres 24 miesiące od daty sprzedaży zgodnie z Kodeksem Handlowym albo na okres 12 miesięcy zgodnie z Kodeksem Handlowym na widoczne wady materiałowe albo produkcyjne. Inne roszczenia związane z uszkodzeniami jakiegokolwiek rodzaju, pośrednie albo bezpośrednie w stosunku do osób albo do materiału nie będą rozpatrywane.
2. Gwarancja nie dotyczy wad spowodowanych niefachowym montażem, manipulacjami, niewłaściwym obchodzeniem się, przeciążeniem, nieprzestrzeganiem zaleceń podanych w instrukcji, zastosowaniem niewłaściwego wyposażenia albo nieodpowiednich narzędzi do pracy, działaniem nieupoważnionej osoby albo uszkodzeniem podczas transportu lub ogólnie uszkodzeniem mechanicznym. W niektórych rodzajach wyrobów i ich częściach, jak na przykład wyposażenie, silniki, szczotki węglowe, uszczelki i elementy narazone na działanie gorącego powietrza, które wymagają okresowej wymiany należy w trakcie użytkowania liczyć się z bieżącym zużyciem, które nie podlega gwarancji.
3. Przy zgłaszaniu prawa do naprawy gwarancyjnej należy udokumentować, że wyrób został sprzedany przez sprzedawcę, u którego jest reklamowany, i że okres gwarancji jeszcze się nie zakończył. W tym celu zalecamy w interesie jak najszybszego załatwienia reklamacji przedłożenie karty gwarancyjnej, zaopatrzonej w datę produkcji i sprzedaży, numer fabryczny (numer serii), pieczętkę właściwego sklepu i podpis sprzedawcy, ewentualnie ważny dokument zakupu itp.
4. Reklamacje składa się u sprzedawcy, u którego wyrób został zakupiony, ewentualnie przesyła się go w stanie kompletnym do naprawy.
5. Okres gwarancyjny ulega przedłużeniu o czas, przez który wyrób był w naprawie gwarancyjnej. Reklamowany wyrób wysyła się do naprawy z opisem usterki, odpowiednio zapakowany (najlepiej w oryginalnym pudełku, które w tym celu zalecamy przechowywać) z załączoną, wypełnioną kartą gwarancyjną, ewentualnie innym dokumentem potwierdzającym prawo do złożenia reklamacji.
6. Wyroby do serwisu przekazujemy w stanie wyczyszczonym. W przeciwnym razie ze względów higienicznych nie będzie można ich przyjąć albo będzie naliczana opłata za czyszczenie.

Reklamacje mogą Państwo wysłać do magazynu firmy transportowej w Polsce, pod adres podany w formularzu reklamacyjnym (RMA formularz) lub bezpośrednio na poniższy adres do naszego serwisu, aby przyspieszyć przebieg reklamacji.

KH Trading s.r.o.
Reklamační a servisní oddělení
Areál bývalého cukrovaru,
Hlavní 29
277 45 Úžice
Czechy

W przypadku pytań prosimy o kontakt:
Tel.: 0 801 033 077
(opłata jak za połączenie lokalne)
Fax: (022) 43 35 332
INTERNET: www.uni-max.com.pl
info@uni-max.com.pl
bok@uni-max.com.pl

KH TRADING, Sp. z o.o.
GODZINY OTWARCIA:
Pn – Pt: 7:30-16:00

Wyrób:	Urządzenie do natryskiwania farby MINI-ZESTAW	
Typ:	AS06KC	Numer fabryczny (seria):
Data produkcji:	Notatki punktu naprawczego:	
Data sprzedaży, pieczętka, podpis:		