

## KARTA GWARANCYJNA

1. Produkt jest objęty 24 miesięcznym okresem gwarancji, począwszy datą sprzedaży według Kodeksu cywilnego lub 12 miesięcznym okresem gwarancji według Kodeksu handlowego. Gwarancja obejmuje udokumentowane wady materiału lub wady produkcyjne. Inne roszczenia wynikające z uszkodzeń o jakimkolwiek charakterze, bezpośrednio lub pośrednio, względem osób lub materiału są wykluczone.
2. Gwarancja nie obejmuje usterek spowodowanych niefachowym montażem lub manipulacją, niefachowym użytkowaniem, przeciążeniem, niedotrzymaniem wymogów podanych w instrukcji, zastosowaniem niewłaściwego wyposażenia dodatkowego lub nieodpowiednich narzędzi roboczych, manipulacją przez niepowołaną osobę lub uszkodzeń powstałych podczas transportu lub uszkodzeń mechanicznych. U niektórych typów produktów lub ich części, np. wyposażenie dodatkowe, silniki, węgielki, elementy uszczelniające i elementy instalacji cyrkulacji gorącego powietrza, które wymagają okresowej wymiany, przy zwykłym użytkowaniu można zakładać ich normalne zużycie w wyniku eksploatacji, które nie jest objęte gwarancją.
3. Przy podaniu zgłoszenia reklamacyjnego (lub roszczenia innego charakteru) należy przedłożyć, że produkt był sprzedany przez sprzedawcę, u którego produkt jest reklamowany oraz że okres gwarancji jest ciągle obowiązujący. W tym celu zaleca się, w interesie co najszybszego rozpatrzenia i załatwienia reklamacji przedłożyć kartę gwarancyjną z wyznaczoną datą produkcji i sprzedaży, numerem seryjnym (numer serii), pieczęcią punktu sprzedaży i podpisem sprzedawcy, ewentualnie ważnym dokumentem kupna-sprzedaży itp.
4. Reklamację należy zgłosić w punkcie sprzedaży, w którym dokonano zakupu lub wysłać produkt w rozłożonym stanie do naprawy.
5. Okres gwarancji zostaje wydłużony o czas, w którym produkt był w naprawie. Reklamowany produkt należy wysłać do punktu serwisowego wraz z opisem usterki/wady, należyście zapakowany (najlepiej w oryginalnym opakowaniu, które zaleca się pozostawić do tego celu) oraz załączyć kartę gwarancyjną lub inny dokument potwierdzający prawo do roszczenia z tytułu reklamacji.
6. Produkt należy wysłać do punktu serwisowego wyłącznie w wyczyszczonym stanie. W odwrotnym przypadku, z powodów dotrzymania zasad higieny nie będzie możliwe przyjęcie produktu do naprawy lub użytkownik zostanie obciążony kosztami wyczyszczenia produktu.

Reklamacje mogą Państwo wysłać do magazynu firmy transportowej w Polsce, pod adres podany w formularzy reklamacyjnym (RMA formularz) lub bezpośrednio na poniższy adres do naszego serwisu, aby przyspieszyć przebieg reklamacji.

**ZAKŁAD NAPRAWCZY**  
Unitechnic.cz s.r.o.  
Reklamační a servisní oddělení  
Areál bývalého cukrovaru  
Hlavní 29 (hala č. 3 uni-max)  
277 45 Úžice Czechy

W przypadku pytań prosimy o kontakt: Unitechnic, Sp. z o.o.

Tel.: 0 801 033 077

Fax: (022) 43 35 332

INTERNET: [www.uni-max.com.pl](http://www.uni-max.com.pl)  
[info@uni-max.com.pl](mailto:info@uni-max.com.pl)  
[bok@uni-max.com.pl](mailto:bok@uni-max.com.pl)

**GODZINY OTWARCIA:** (opłata jak za połączenie lokalne) Pn – Pt: 7:30-16:00

[www.uni-max.com](http://www.uni-max.com)

## INSTRUKCJA OBSŁUGI Tłumaczenie oryginalnej instrukcji

# ELEKTRYCZNA NAWIJARKA DO LIN 500/990 kg



# E01709

Produkt: <b>ELEKTRYCZNA NAWIJARKA DO LIN 500/900 KG</b>	
Typ: <b>E01709</b>	Numer fabryczny (seria):
Data produkcji:	Adnotacje o naprawie:
Data sprzedaży, pieczęć, podpis:	

Szanowny Kliencie. Dziękujemy za dokonanie zakupu sprzętu uni-max.

Nasza firma jest gotowa do zaoferowania swych usług - przed, w trakcie i po zakupieniu wyrobu. Jeżeli masz jakies pytania, komentarze lub pomysły, prosimy o skontaktowanie się z naszym osrodkiem handlu. Zrobimy jak najlepiej wszystko co mozliwe z naszej strony, aby zaadresowac Twoje komentarze lub pytania pod wlasciwy adres.

**Przed pierwszym użyciem maszyny prosimy dokładnie zapoznać się z niniejszą instrukcją obsługi. Zapoznanie się z wszelkimi instrukcjami, niezbędnymi do bezpiecznego użytkowania i obsługi oraz zrozumienie wszelkiego ryzyka, jakie może wystąpić podczas eksploatacji maszyn z napędem mechanicznym należy do obowiązków ich użytkownika.**

**OSTRZEŻENIE!** Nie próbuj eksploatować niniejszej maszyny zanim zapoznasz się z całą instrukcją i zanim poznasz jak się z nią obchodzić. Przechowuj niniejszą instrukcję celem umożliwienia skorzystania z niej w późniejszym czasie. Zwracaj szczególną uwagę na instrukcje bezpieczeństwa. Nie stosowanie się do zasad bezpieczeństwa może spowodować obrażenia ciała u osób obsługujących maszynę lub znajdujących się w pobliżu, albo może spowodować uszkodzenie maszyny i przedmiotu obrabianego. Należy zwracać szczególną uwagę na uwagi i etykiety bezpieczeństwa znajdujące się na maszynie. Nie należy nigdy usuwać ani uszkadzać tych etykiet.

Prosimy wpisać informacje takie jak: numer faktury i numer dowodu zakupu w tym polu.

## OPIS

Nawijarka do lin jest przeznaczona do podnoszenia ciężarów stałych do masy 500 kg. przy zastosowaniu ruchomego krążka 990 kg. Urządzenie nadaje się do zastosowania przy czynnościach naprawczych, budowlanych i konserwacyjnych. Nawijarka do lin posiada jedno miejsce obsługi, znajdujące się poza drogą ciężaru, z którego można obserwować a z pomocą manipulatora obsługiwać urządzenie.

## DANE TECHNICZNE

Napięcie .....	~ 230 V/50 Hz
Pobór mocy .....	1 600 W
Masa dla zawieszenia z linką pojedynczą .....	500 kg
Masa dla zawieszenia z linką odwrotną .....	990 kg
Wysokość podnoszenia dla zawieszenia z linką pojedynczą .....	18 m
Wysokość podnoszenia dla zawieszenia z linką podwójną .....	9 m
Prędkość podnoszenia dla zawieszenia z linką pojedynczą .....	8 m.min <sup>-1</sup>
Prędkość podnoszenia dla zawieszenia z linką podwójną .....	4 m.min <sup>-1</sup>
Średnica linki .....	5,6 mm
Masa brutto .....	34 kg

Poprawność treści, wykresów i danych jest związana z datą wydruku. Z uwagi na ciągłe udoskonalanie produktu, producent zastrzega sobie prawo do wprowadzania zmian w zakresie jego parametrów technicznych bez uprzedniego powiadomienia.

## LISTA CZĘŚCI

Nr	Opis	Nr	Opis	Nr	Opis
1	Śruba sześciokątna	31	Łożysko	63	Kondensator
2	Podkładka sprężysta	32	Śruba	64	Ośłona górna rękojeści z włącznikiem
3	Podkładka płaska	33	Przekładnia	65	Wyłącznik awaryjny
4	Pierścień zabezpieczający	34	Podkładka sprężysta	66	Włącznik do podnoszenia i opuszczania
5	Konstrukcja nośna	35	Podkładka płaska	67	Gniazdko z trzema kołkami
6	Nit	36	Koło zębate	68	Nakrętka zabezpieczająca
7	Blok oporowy	37	Uszczelka	69	Opakowanie plastikowe
8	Tuleja sześciokątna	38	Ośłona przednia	70	Śruba sześciokątna
9	Wytrzymała rurka	39	Łożysko	71	Śruba sześciokątna
10	Nakrętka sześciokątna	40	Stator	72	Czop krążka
11	Plastikowa deska mocująca	41	Płaszcz statora	73	Uchwyt krążka
12	Śruba z łbem okrągłym i rowkiem krzyżowym	42	Wirnik	74	Krążek
13	Sprężyna rozciągana	43	Sprężyna wyłączająca	75	Nakrętka zabezpieczająca
14	Śruba z łbem okrągłym i rowkiem krzyżowym	44	Komponent hamulcowy	76	Koło zębate
15	Płyta złączająca	45	Ośłona tylna	77	Wpust płaski
16	Styk wyłączający	46	Łopatką wentylatora	78	Walek przekładni
17	Płyta złączająca	47	Ośłona wentylatora	79	Łożysko
18	Śruba z łbem okrągłym i rowkiem krzyżowym	48	Podkładka sprężysta	80	Śruba
19	Uszczelka	49	Podkładka płaska	81	Ogranicznik
20	Ośłona	50	Śruba sześciokątna	82	Hak
21	Śruba z łbem okrągłym i rowkiem krzyżowym	51	Szafa bezpiecznikowa	83	Uszko liny stalowej
22	Pierścień zabezpieczający	52	Listwa zaciskowa	84	Lina stalowa
23	Pręt sześciokątny	53	Ośłona	85	Blok
24	Podkładka B	54	Element mocujący	86	Rurka aluminiowa
25	Płyta obrotowa	55	Element mocujący	87	Walec do nawijania liny
26	Walec zabierakowy	56	Wyłącznik bezpieczeństwa	88	Klin
27	Walek	57	Stycznik wyłącznika ochronnego	89	Tuleja
28	Wpust płaski	58	Kolek pozycjonujący		
29	Wpust płaski	59	Sprężysta blacha		
30	Pierścień zabezpieczający	60	Kabel		
		61	Gniazdko		
		62	Ośłona dolna rękojeści z włącznikiem		

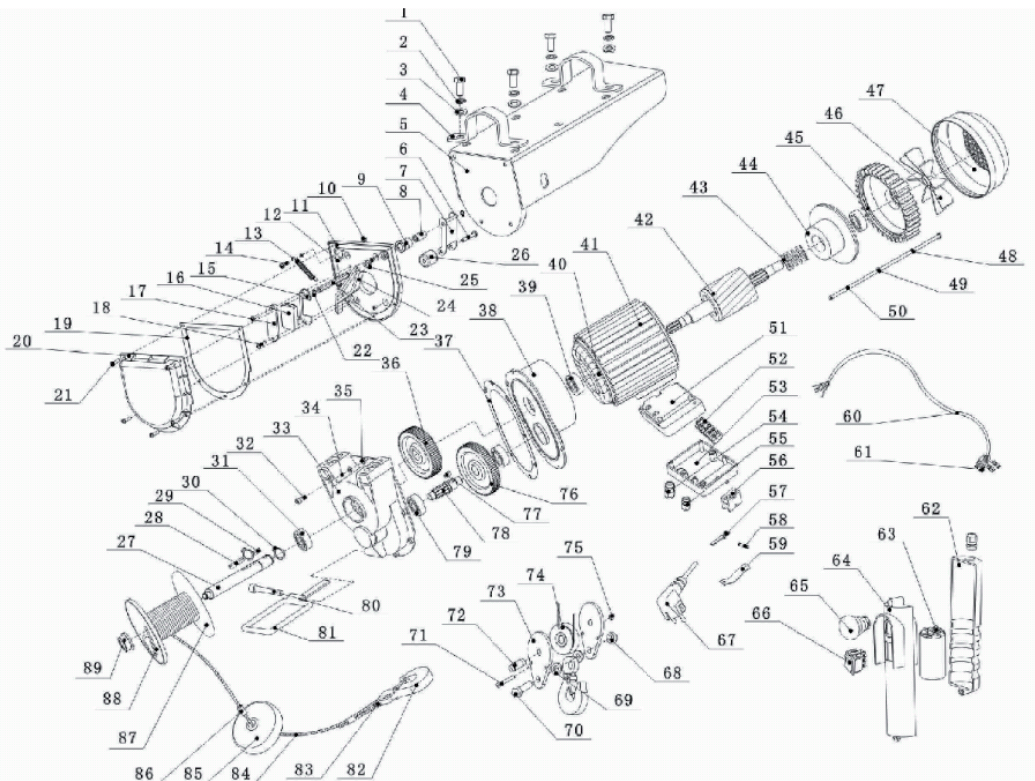
## OSTROŻNIE

Jeśli maszyna ulegnie uszkodzeniu, wyślij ją do dostawcy celem dokonania naprawy. Prosimy o załączenie krótkiego opisu usterki. Ułatwi to przeprowadzenie naprawy. Jeśli maszyna nadal jest na gwarancji, należy załączyć kartę gwarancyjną i przedstawić dowód zakupu.

Aby zapobiec ewentualnym uszkodzeniom podczas transportu, dokładnie opakuj urządzenie lub skorzystaj z opakowania oryginalnego. Po upływie okresu gwarancyjnego, naprawy urządzenia będą dokonywane za niewielką specjalną cenę.

**Uwaga:** Rysunki i treść niniejszej instrukcji obsługi mogą się nieznacznie różnić od aktualnego wyrobu lub akcesoriów. Wynika to z powodu ciągłego udoskonalania naszych wyrobów. Takie niewielkie różnice nie mają wpływu na działanie produktu.

## RYSUNEK SZCZEGÓŁOWY



## UWAGI NA TEMAT BEZPIECZEŃSTWA

- **Urządzenie to może być wykorzystywane przez osoby wykwalifikowane, mające ukończone 18 lat lub starsze, które zostały przeszkolone w zakresie procedur wykonywania pracy i ochrony środowiska.**
- **Każda osoba, użytkująca opiswane urządzenie, musi mieć świadectwo lekarskie potwierdzające jej zdolność do jego obsługi.**

Zalecamy umieszczenie etykiet ostrzegawczych w widocznym miejscu wokół stanowiska pracy:

- **"Zapobieganie najczęściej występującym obrażeniom" - WYPOSAŻENIE DO PODNOSZENIA**

### Symbol bezpieczeństwa i etykiety samoprzylepne dotyczące bezpieczeństwa:



Nie należy używać gaśnic przeciwpożarowych wodnych i pianowych



Nie stawaj pod podniesionym przedmiotem



Nie podnosić ludzi



Niebezpieczeństwo odniesienia obrażeń kończyn



Należy zapoznać się z instrukcją przed użytkowaniem urządzenia



Należy nosić kask ochronny



Stosować rękawice ochronne



Należy nosić obuwie ochronne



Noś odzież ochronną



Uwaga! Podnoszone przedmioty



Ostrożnie. Wyposażenie elektryczne

**Umieść etykietę samoprzylepną w takim miejscu, aby była dobrze widoczna podczas wykonywania pracy i przed włączeniem urządzenia.**



### Instrukcje ogólne

- Torby plastikowe oraz materiały opakowaniowe stanowią zagrożenie dla małych dzieci oraz zwierząt.
- Upewnij się, czy urządzenie jest znane, podobnie jak procedury jego obsługi. Należy dowiedzieć się, jakie zagrożenia mogą wystąpić w przypadku niepoprawnej eksploatacji.
- Każda osoba wykorzystująca to urządzenie musi wiedzieć, w jaki sposób bezpiecznie je obsługiwać i musi być świadoma wszelkiego ryzyka i zagrożeń, które mogą wynikać podczas jego użytkowania.
- Zawsze zwracaj szczególną uwagę na instrukcje bezpieczeństwa podane na etykietach. Nie należy nigdy usuwać ani uszkadzać tych etykiet. Jeśli etykiety byłyby uszkodzone lub nieczytelne, należy skontaktować się z dostawcą.
- Utrzymuj miejsce pracy w czystości. Bałagan w miejscu pracy może prowadzić do wypadków.
- Nigdy nie pracuj w miejscach ciasnych lub słabo oświetlonych. Dopilnuj by podłoga była solidna i stabilna i byś mógł poruszać się swobodnie. Utrzymuj stabilną postawę podczas pracy.
- Nieprzerwanie obserwuj przebieg swej pracy i podczas jej wykonywania wykorzystuj całe swoje zaangażowanie w tę czynność. Jeśli użytkownik nie może się skoncentrować, powinien przerwać wykonywanie pracy.
- Utrzymuj sprzęt w czystości.
- Uchwyty muszą być wolne od smaru i zabrudzeń.
- Upewnij się, że dzieci, osoby postronne i zwierzęta nie mają dostępu do Twojego warsztatu.
- Nigdy nie umieszczaj dłoni i nóg wewnątrz obszaru pracy.
- Nigdy nie zostawiaj pracującej maszyny bez dozoru.
- Wykorzystuj urządzenie jedynie do tych celów, do których zostało ono zaprojektowane.
- Używaj środków ochrony indywidualnej, takich jak: okularów ochronnych, ochronników słuchu, masek na twarz, bezpiecznego obuwia roboczego, itd.
- Nie noś zbyt dużych ciężarów i wykorzystuj w tym celu obydwie ręce.
- Nigdy nie pracuj pod wpływem alkoholu lub środków odurzających.
- Nie pracuj maszyną, jeśli masz zawroty głowy lub czujesz się słaby.

- Wprowadzanie jakichkolwiek modyfikacji lub ulepszeń maszyny jest surowo zabronione. NIE UŻYTKOWAĆ urządzenia, jeśli wykryte zostanie pęknięcie lub inne uszkodzenie.
- Nie należy nigdy wykonywać konserwacji, kiedy urządzenie jest w użyciu.
- Jeżeli zauważysz jakiegokolwiek niezwykle objawy lub usłyszysz jakikolwiek dziwny dźwięk, natychmiast zatrzymaj urządzenie i zaprzestań wykonywania pracy.
- Po użyciu narzędzi takich jak klucze maszynowe i wkrętaki zawsze usuwaj je z urządzenia.
- Przed rozpoczęciem użytkowania maszyny upewnij się, czy wszystkie śruby są dobrze dokręcone.
- Regularnie przeprowadzaj konserwację. Przed rozpoczęciem użytkowania urządzenia należy sprawdzić, czy jest ono w dobrym stanie oraz czy nie ma jakichkolwiek uszkodzeń.
- Podczas napraw stosuj tylko oryginalne części zamienne.
- Wykorzystywanie akcesoriów lub przedłużaczy nie zatwierdzonych przez producenta może spowodować obrażenia ciała personelu obsługującego.
- Używaj odpowiedniego narzędzia do odpowiednich rodzajów prac. Nie przeciążaj maszyny ani osprzętu. Nie podejmuj prób użytkowania maszyny o zbyt niskiej mocy do ciężkich prac.
- Nie należy przeciążać maszyny. Zastosować takie obciążenia podczas pracy, aby można ją było wykonywać z dogodną prędkością. Uszkodzenia spowodowane przeciążeniem maszyny nie są objęte gwarancją.
- Nie wystawiaj urządzenia na działanie zbyt wysokiej temperatury lub bezpośredniego promieniowania słońca.
- Niniejsza maszyna nie została zaprojektowana do użytku w warunkach wilgotnego środowiska lub pod wodą.
- Jeśli maszyna nie jest używana, należy przechowywać ją w suchym i bezpiecznym miejscu, niedostępnym dla dzieci.
- Przed rozpoczęciem użytkowania urządzenia, upewnij się czy wszystkie elementy zabezpieczające działają prawidłowo i skutecznie. Upewnij się, czy wszystkie części ruchome są w dobrym stanie, nadającym się do pracy.
- Przed rozpoczęciem użytkowania sprawdź, czy żadna część nie jest pęknięta ani zablokowana. Dopilnuj by wszystkie części były zamocowane i zmontowane zgodnie z przeznaczeniem. Uważaj na wszelkie uwarunkowania, jakie mogą mieć negatywny wpływ na poprawne funkcjonowanie urządzenia.
- Jeśli w niniejszej instrukcji obsługi nie podano inaczej, spraw aby wszystkie uszkodzone części i elementy bezpieczeństwa zostały niezwłocznie naprawione lub wymienione na nowe.



### Montaż

- Nie należy używać narzędzia, zanim nie zostanie całkowicie zmontowane zgodnie z instrukcjami zawartymi w niniejszej instrukcji obsługi.



### Dźwigi

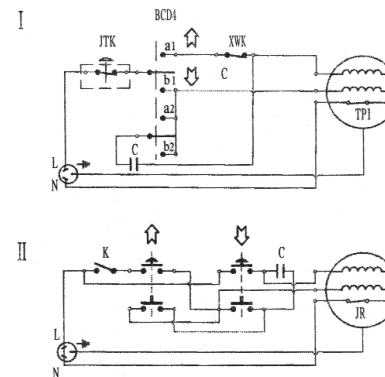
- Podnoś jedynie przedmioty o ciężarze nie przekraczającym maksymalnego udźwigu dźwigu.
- Trzymaj ręce z dala od części ruchomych maszyny.
- Zwalniaj lub opuszczaj podwieszony przedmiot powoli. Unikaj gwałtownego zatrzymywania lub opuszczania.
- To urządzenie jest przeznaczone do użytkowania na wytrzymałych, gładkich i równych powierzchniach.
- Sprzęt może być instalowany, demontowany i transportowany, jedynie gdy mechanizm podnoszący jest w najniższym położeniu.
- Przed podnoszeniem jakiegokolwiek przedmiotu, upewnij się, czy wciągarka jest zabezpieczona przed poruszeniem się.
- Zachowuj ostrożność podczas opuszczania przedmiotu. Podczas opuszczania ładunku możesz ulec obrażeniom ciała.



### Wyposażenie elektryczne

- Kiedy korzystasz ze sprzętu elektrycznego przestrzegaj wszystkich podstawowych zasad bezpieczeństwa by uniknąć zagrożenia pożarem, obrażeń spowodowanych porażeniem prądem oraz innych niebezpieczeństw. Przed rozpoczęciem korzystania z urządzenia przeczytaj w całości niniejszy podręcznik i postępuj zgodnie ze wszystkimi instrukcjami dotyczącymi bezpieczeństwa
- Upewnij się, czy wtyczka kabla zasilania jest wetknięta we właściwe gniazdko zasilania. By zapobiec uszkodzeniu silnika elektrycznego napięcie gniazdko ściennego musi być takie samo jak podane na etykiecie silnika. Zbyt niskie napięcie nie dostarczy urządzeniu wystarczającej mocy.
- Przed podłączeniem kabla zasilania, upewnij się, czy główny wyłącznik znajduje się w położeniu wyłączenia (OFF). Jeżeli Twoja maszyna nie jest wyposażona w wyłącznik bezpieczeństwa, zamiast niego jest ona wyposażona w widełki zabezpieczające. Po zakończeniu pracy odłącz kabel zasilania z gniazdko ściennego.
- Nigdy nie przenoś narzędzi elektrycznych i urządzeń trzymając za kabel zasilający.

## SCHEMAT POŁĄCZEŃ ELEKTRYCZNYCH



## KONSERWACJA

- Utrzymuj swoje narzędzia w czystości. Zabrudzenia powierzchni mogą dostawać się do wnętrza urządzenia i powodować jego uszkodzenia.
- Nie stosuj agresywnych środków czyszczących ani rozcieńczalników do czyszczenia narzędzia.
- Części wykonane z tworzyw sztucznych należy czyścić z użyciem miękkiej ściereczki zmoczonej w wodzie z mydłem.
- Oczyszć i nasmaruj powierzchnie metalowe szmatką zwilżoną w oleju parafinowym.
- Jeśli urządzenie nie jest użytkowane, należy zakonserwować je z wykorzystaniem smaru i przechowywać w suchym miejscu, aby nie dopuścić do korozji.
- Konserwację i naprawy należy przeprowadzać jedynie wtedy, gdy wtyk kabla zasilania jest wyjęty z gniazdko ściennego.
- Utrzymuj wentylator w czystości, aby zapewnić poprawne oczyszczanie silnika.
- Sprawdź wciągarkę po zakończeniu pracy. Upewnij się, czy linka jest właściwie nasmarowana.
- Skontroluj wszystkie połączenia śrubowe, jak również całą konstrukcję nośną i wspomniki montażowe wciągarki.
- Przed każdym użyciem wciągarki skontroluj linkę i elementy montażowe pod względem uszkodzeń i zużycia eksploatacyjnego.
- Wszelkie prace konserwacyjne może przeprowadzać jedynie odpowiednio wykwalifikowany technik.
- Podczas napraw stosuj tylko oryginalne części zamienne.

### Smarowanie

Należy regularnie smarować linkę stalową odpowiednim smarem.

## ZŁOMOWANIE

Kiedy żywotność urządzenia się zakończy, należy go złomować zgodnie z zasadami obowiązujących zasad i przepisów prawa. Wyrób jest wykonany z części metalowych i z tworzyw sztucznych, które mogą być poddawane recyklingowi, jeśli zostaną od siebie oddzielone.

1. Zdemontować wszystkie części.
2. Oddzielić wszystkie części zgodnie z rodzajem materiałów, z których są one wykonane (np. metale, guma, tworzywa sztuczne, itd.). Dostarczyć oddzielone części do najbliższego zakładu przetwórstwa surowców wtórnych.
3. Odpady elektryczne (zużyte narzędzia z napędem elektrycznym, silniki elektryczne, sprzęt do ładowania, elektronika, akumulatory, baterie itd.).

Szanowny Kliencie. Zgodnie z obowiązującymi zasadami i przepisami prawa regionalnego opisującymi zarządzanie odpadami elektrycznymi, odpady te są uważane jako niebezpieczne. Zagospodarowanie odpadów elektrycznych musi być zatem takie, jak odpadów niebezpiecznych, zgodnie z zasadami zarządzania odpadami obowiązującymi w kraju użytkownika. Zabronione jest mieszanie odpadów elektrycznych ze zwykłymi odpadkami z gospodarstwa domowego. Użytkownik powinien zwrócić zużyte sprzęty elektryczne do najbliższego zakładu przetwórstwa surowców wtórnych. Więcej informacji na temat zagospodarowywania odpadów elektrycznych i niebezpiecznych można otrzymać od lokalnych władz lub przez Internet.

- Zaczep hak za otwór (1) po stronie wciągarki.
- Weź krążek ze swobodnym końcem (2), usuń element (4) i wyjmij element (3).
- Przesuń linkę pomiędzy bocznymi elementami krążka i wstaw z powrotem element (3), następnie zabezpiecz na miejscu elementem (4). Linka powinna spoczywać w rowku dolnego krążka linowego.
- Zamocuj ładunek na haku i upewnij się, czy rowek zabezpieczający haka a jest bezpiecznie zamknięty.

#### Opuszczanie ładunku

- Naciśnij włącznik podnoszenia i trzymaj go wciśniętym podczas całego procesu opuszczania.
- Linka jest oznaczona za pomocą czerwonego znacznika informującego o osiągnięciu maksymalnej długości odwijania.
- Jeśli zatrzymasz proces opuszczania w połowie, jest zjawiskiem normalnym to, że przedmiot będzie kontynuował opuszczanie się o kilka centymetrów. Dzieje się tak z powodu sił grawitacji. Ruch ten jest zjawiskiem normalnym spowodowanym przez siły bezwładności i przyciągania ziemskiego. Należy uwzględnić to zjawisko podczas procesu opuszczania ładunku.

#### Zabronione sposoby użytkowania

- Opuszczanie przedmiotów o większej masie niż masa maksymalnie dopuszczalna dla ładunku wciągarki.
- Użytkowanie wciągarki uszkodzonej lub nieprawidłowo działającej.
- Korzystanie w włącznika krańcowego do zatrzymywania procesu podnoszenia.
- Kiedy wykorzystuje się metodą z krążkiem swobodnym i chce się prawidłowo zwijać linkę, wciągarka lub krążek nigdy nie mogą leżeć na ziemi. Podczas przebiegu procesu zwijania ciężar krążka zapewni prawidłowy naciąg linki.
- Zabrania się stania pod podniesionym ciężarem.

#### Inne zabronione sposoby użytkowania

**Rys.1** Podnoszenie przedmiotu, jeśli linka nie jest usytuowana pionowo.

**Rys.2** Podnoszenie przedmiotu, który jest gdzieś związany z gruntem.

**Rys.3** Podnoszenie przedmiotu, który nie jest usytuowany zgodnie ze swoją własną osią bezwładności.

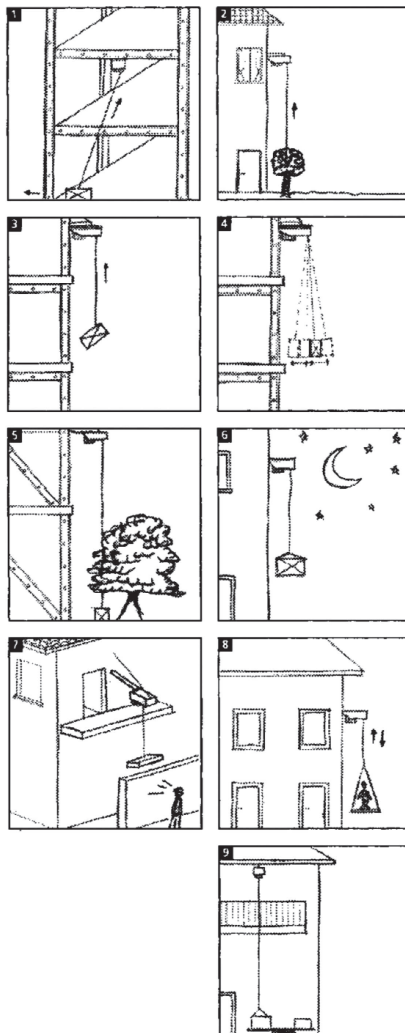
**Rys.4** Podnoszenie wahającego się przedmiotu, w celu przemieszczenia go na zewnątrz w stosunku do osi wciągarki.

**Rys.5** Podnoszenie lub opuszczanie przedmiotu, jeśli na drodze podnoszenia znajdują się jakiegokolwiek przeszkody.

**Rys.6** Pozostawianie wiszącego przedmiotu.

**Rys.7** Obsługa wciągarki z miejsca, z którego nie widać wyraźnie przebiegu operacji podnoszenia.

**Rys.8** Podnoszenie ludzi.



- Podczas wyjmowania wtyczki kabla zasilania z gniazdka sieciowego, nigdy nie wolno ciągnąć za przewód.
- Kabel zasilający należy chronić przed wysokimi temperaturami, olejami, rozcieńczalnikami farb i nie można pozwalać, by kabel opierał się o ostre krawędzie.
- Regularnie kontroluj kabel zasilający. Jeśli kabel okaże się uszkodzony, musi on zostać wymieniony przez wykwalifikowanego technika. Regularnie sprawdzaj przedłużacze. Jeśli przedłużacz jest uszkodzony, należy go wymienić.
- Jeśli musisz skorzystać z przedłużacza, użyj kabla o odpowiedniej mocy znamionowej. Przedłużacza używaj jedynie po całkowitym rozwinięciu. Regularnie sprawdzaj przedłużacze. Uszkodzone kable należy natychmiast naprawić.
- Przed wykonaniem jakichkolwiek prac konserwacyjnych, naprawczych lub regulacyjnych, wyłącz zasilanie wyłącznikiem głównym i wyjmij wtyczkę kabla zasilania z gniazdka sieciowego.
- Upewnij się, czy nikt nie będzie mógł przez przypadek włączyć urządzenia. Nie trzymaj palców blisko głównego włącznika, chyba że jest to absolutnie konieczne.
- Nie używaj urządzenia w miejscach, gdzie przechowywane lub wykorzystywane są materiały wybuchowe (sklepy z farbami, magazyny z materiałami łatwopalnymi, itp.).
- Nie używaj urządzenia w otoczeniu o dużej wilgotności lub kiedy jest ono mokre. Układ elektryczny musi być stosowany w stabilnym otoczeniu, w temperaturach w zakresie od +5 do +40 °C z wilgotnością poniżej 50 % przy + 40°C.
- Urządzenia elektryczne powinny być regularnie kontrolowane w wymaganych odstępach czasu.

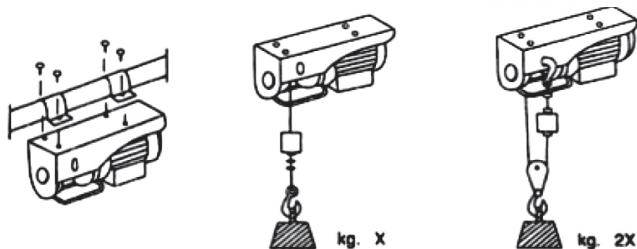
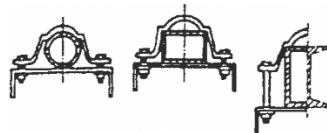
#### ⚠ ⚡ ⚠ Wciągarki bębnowe

- Podczas pracy z urządzeniem nie miej luźnej odzieży lub biżuterii. Mogą one zostać pochwycone przez ruchome części maszyny.
- Podczas manipulowania linką korzystaj z rękawic ochronnych wykonanych ze skóry. Nie dotykaj stalowej linki gołymi rękami. Cienkie stalowe druty mogą spowodować przecięcia skóry.
- Zalecamy noszenie obuwia chroniącego przed poślizgnięciem.
- Całkowicie zakrywaj długie włosy kapeluszem lub czapką.
- Podczas pracy trzymaj z dala od wciągarki w bezpiecznej odległości wszelkie osoby. Zalecamy odległość 1,5 razy długość linki. Jeśli podczas podnoszenia linka pęknie może odwinąć się z powrotem i spowodować poważne obrażenia ciała lub śmierć.
- Nigdy nie przechodź nad stalową linką.
- Nie dopuszczaj osób postronnych lub przechodniów w pobliżu miejsca pracy. Utrzymuj zawsze prawidłową postawę i bezpieczną odległość. Przed rozpoczęciem pracy upewnij się, czy znasz swój obszar roboczy. Usuń wszelkie przedmioty i przeszkody, o które można się potknąć lub które mogą spowodować obrażenia ciała. Upewnij się też, czy nie ma obcych przedmiotów, które mogą spowodować, że wciągarka może pracować nieprawidłowo.
- Nigdy nie przenoś maszyny za kabel zasilania. Nigdy nie ciągnij za kabel zasilania zbyt mocno lub szarpając za niego, aby go odłączyć od źródła zasilania.
- Nie wystawiaj kabla zasilającego na zbyt wysokie temperatury lub na działanie olejów. Sprawdź, czy nie ma ostrych przedmiotów, które mogłyby uszkodzić kabel.
- Jeżeli wyczuwasz, że silnik wciągarki bębnowej jest zbyt gorący, zaprzestań wykonywania pracy i pozwól na jego ostygnięcie.
- Nie zostawiaj wciągarki podłączonej do ściennego gniazdka zasilania, kiedy jej nie używasz.
- Nigdy nie przeciążaj stalowej linki. Przestrzegaj warunku maksymalnego obciążenia podanego w tabeli. Nierównomierne udarowe obciążenie może być silniejsze niż maksymalne obciążenie dopuszczalne.
- Jeśli wciągarka nie jest używana, sprzęt wciągarki powinno być wyłączone. Ale jeśli jest wykorzystywana, sprzęt musi być całkowicie zasprężone.
- Przed każdym użyciem starannie sprawdzaj szpulę nawojową. Dowolna zużyta część musi zostać naprawiona lub wymieniona na nową w autoryzowanym ośrodku serwisu.
- Podczas napraw należy używać tylko identyczne i oryginalne części zamienne. Zastosowanie nieautoryzowanych i niewłaściwych części może spowodować poważne uszkodzenia maszyny albo obrażenia ciała u ludzi lub nawet śmierć.
- Podczas zwijania lub odwijania linki używaj rękawic ochronnych. Aby można było prawidłowo odwinąć linkę, trzymaj ją przez cały czas w stanie naprężonym. Trzymaj linkę jedną ręką i wykorzystuj drugą rękę do odwijania linki. Spróbuj stać z dala od ładunku i możliwie blisko środka tak, jak to możliwe. Podczas nawijania linki upewnij się, czy linka jest zwijana w kierunku środka bębna szpuli. Utrzymuj ją w stanie naprężonym i zwracaj uwagę, aby jej zwoje były układane równo na bębnie.
- Upewnij się, czy linka nie ślizga się w czasie zwijania do środka. Nie podchodź zbyt blisko bębna wciągarki.

- Jeśli sądzisz, że jesteś zbyt blisko wciągarki, zaprzestań pracy i odsuń się na kilka kroków od maszyny, powtórz procedurę ponownie, zanim cała linka nie zostanie zwinięta do środka (wykluczysz ostatni 1 m linki).
- Odłącz pulpit zdalnego sterowania i zwin pozostałą część linki obracając bęben ręcznie. Upewnij się, czy sprzęgło jest rozłączone.
- Jeśli wciągarka bębnowa jest osłonięta pokrywami, zwin linkę korzystając z napędu elektrycznego. Nie należy używać rąk do tej operacji.

## MONTAŻ

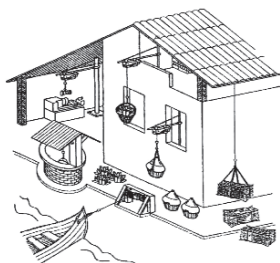
- Przed wyrzuceniem materiału opakowania, upewnij się, czy wewnątrz nie znajduje się jakaś część. Jeżeli tak, należy ją wyjąć i zainstalować w odpowiednim miejscu. Wykorzystaj listę części do sprawdzenia oraz rysunek montażowy dla uzyskania informacji.
- Zainstaluj i zamocuj wciągarkę za pomocą dostarczonych części montażowych.
- Upewnij się, czy wciągarka jest bezpiecznie zamontowana w pozycji poziomej.
- Konstrukcja nośna musi zabezpieczać przed niepożądanym ruchem na boki i musi wytrzymać siły obciążeń statycznych i dynamicznych, powstających podczas podnoszenia lub ciągnięcia. Konstrukcja nośna powinna być zamontowana do ściany, jeśli zachodzi potrzeba).
- Sposoby montażu wciągarki linowej do konstrukcji nośnej.



- Podczas użytkowania upewnij się, czy wciągarka jest zabezpieczona przed deszczem i bezpośrednim promieniowaniem słońca.
- Nie należy umieszczać maszyny blisko obszarów, w których składowane są lub wykorzystywane materiały wybuchowe.
- Podczas instalacji opuść i i unieś hak, aby sprawdzić, czy nie ma przeszkód, które mogą utrudniać jego swobodne poruszanie się i sprawdź, czy lokalizacja jest zgodna z wymaganiami. Sprawdź również, czy hak i linka obejmują zasięgiem wymagany obszar bez odwijania całej linki. Linka jest oznaczona kolorem czerwonym, który poinformuje użytkownika, iż zostały ostatnie trzy zwoje linki na bębnie. Użytkownik musi mieć ostatnie trzy zwoje linki na bębnie, by zapewnione było wystarczające tarcie między linką i bębniem dla zachowania bezpieczeństwa.

## OBSŁUGA

### Sposób użytkowania



Zawsze upewnij się, czy linka jest prawidłowo zwinięta do środka.

**Jeśli zauważysz, że 1 - 2 druty linki są uszkodzone, wymień ją natychmiast!**



### URUCHOMIENIE

Inne metody użytkowania i uruchamiania

od podanych w niniejszej instrukcji są ściśle zabronione. Brak zgodności postępowania przy procesie rozruchu naraża na niebezpieczeństwo personel pracujący, zwierzęta, maszynę lub przedmioty, które mogą znajdować się w pobliżu.

- Wciągarka musi być podłączona do zasilania kablem z uziemieniem.
- Przed podłączeniem upewnij się, czy kabel i gniazdko są suche.
- Nie dotykaj kabla wilgotnymi rękami.
- Jeśli istnieje potrzeba użycia przedłużacza upewnij się, czy przekrój poprzeczny kabla wynosi 1,5 mm<sup>2</sup> dla kabla o długości do 20 metrów i 2,5 mm<sup>2</sup> dla kabla o długości powyżej 20 metrów.
- Aby mieć pewność, że jesteś dobrze zabezpieczony przed porażeniem prądem elektrycznym, zainstaluj w pętli zasilania funkcję zabezpieczenia przeciwprądowego.
- Zanim rozpoczniesz pracę przeprowadź próbę podnoszenia i zwalniania bez obciążenia. Zawsze upewnij się, czy linka jest prawidłowo zwijana i odwijana. Przetestuj działanie wyłącznika krańcowego podnoszenia i wyłącznika kierunkowego pod względem prawidłowego działania.
- Odwin tylko tyle linki ile jest konieczne.
- Upewnij się, czy masa ładunku nie przekracza maksymalnej masy dopuszczalnej do podnoszenia przez wciągarkę.
- Umieść podnoszony przedmiot poniżej wciągarki na środku jej szerokości. Przedmiot musi być zabezpieczony przed niepożądanym ruchem i mocno zamocowany tak, by nie spadł w trakcie podnoszenia. Musi być zawsze wykorzystywane i bezpieczne zamocowane wycięcie bezpieczeństwa zabezpieczające linkę na miejscu.
- Mechanizm podnoszący musi być w idealnym stanie do działania i powinno się go kontrolować przed każdym użyciem.
- Przed włączeniem maszyny, upewnij się, czy możesz dobrze obserwować z miejsca sterowania cały obszar roboczy. Upewnij się, czy konstrukcja nośna jest stabilna i bez jakichkolwiek uszkodzeń.
- Zawsze unieś ładunek na wysokość około 20 cm nad podłoże i sprawdź hamulec, jeśli ładunek jest pewnie zamocowany.

### PODNOŻENIE ŁADUNKU

Przestrzegaj maksymalnego dopuszczalnego obciążenia dla wciągarki. Ale nie tego, które określone jest dla pojedynczego krążka zamocowanego w pojedynczym punkcie!

**OSTRZEŻENIE.** Silnik nie jest wyposażony w urządzenie zabezpieczające przed przegrzaniem.

Należy unikać przypadkowego zwolnienia ładunku by zapobiec przegrzaniu silnika.

- Naciśnij wyłącznik podnoszenia i trzymaj go wciśniętym podczas całego procesu podnoszenia.
- Podnoszenie zostanie zatrzymane po zwolnieniu wyłącznika lub nastąpi ono automatycznie po osiągnięciu maksymalnej wysokości podnoszenia.
- W czasie podnoszenia kontroluj, czy linka jest prawidłowo zwijana zwoj po zwoju. Nierównomierne nawinięcie linki na bębnie może być spowodowane niewłaściwą instalacją lub brakiem wypoziomowania bębna, albo cała instalacja mogła być wykonana nieprawidłowo. Linka musi być odwijana i zwijana całkowicie tak, by w stanie maksymalnie odwiniętym na bębnie pozostały ostatnie trzy zwoje.
- Jeśli ładunek nie unosi się pomimo wciśnięcia wyłącznika podnoszenia, oznacza to że, wciągarka jest przeciążona. Nie wciskaj wielokrotnie wyłącznika. Silnik nie jest wyposażony w układ chłodzenia i może się przegrzać.

### Podnoszenie ładunku za pomocą krążka ze swobodnym końcem linki

- Użycie krążka ze swobodnym końcem linki podwaja siłę podnoszenia wciągarki, lecz wysokość podnoszenia obniża się o połowę w porównaniu z oryginalną wysokością podnoszenia.
- Odwin nieco linki.

