

KARTA GWARANCYJNA

1. Produkt jest objęty 24 miesięcznym okresem gwarancji, począwszy datą sprzedaży według Kodeksu cywilnego lub 12 miesięcznym okresem gwarancji według Kodeksu handlowego. Gwarancja obejmuje udokumentowane wady materiału lub wady produkcyjne. Inne roszczenia wynikające z uszkodzeń o jakimkolwiek charakterze, bezpośrednie lub pośrednie, względem osób lub materiału są wykluczone.
2. Gwarancja nie obejmuje usterek spowodowanych niefachowym montażem lub manipulacją, niefachowym użytkowaniem, przeciążeniem, niedotrzymaniem wymogów podanych w instrukcji, zastosowaniem niewłaściwego wyposażenia dodatkowego lub nieodpowiednich narzędzi roboczych, manipulacją przez niepowołaną osobę lub uszkodzeń powstałych podczas transportu lub uszkodzeń mechanicznych. U niektórych typów produktów lub ich części, np. wyposażenie dodatkowe, silniki, węgielki, elementy uszczelniające i elementy instalacji cyrkulacji gorącego powietrza, które wymagają okresowej wymiany, przy zwykłym użytkowaniu można zakładać ich normalne zużycie w wyniku eksploatacji, które nie jest objęte gwarancją.
3. Przy podaniu zgłoszenia reklamacyjnego (lub roszczenia innego charakteru) należy przedłożyć, że produkt był sprzedany przez sprzedawcę, u którego produkt jest reklamowany oraz że okres gwarancji jest ciągle obowiązujący. W tym celu zaleca się, w interesie co najszybszego rozpatrzenia i załatwienia reklamacji przedłożyć kartę gwarancyjną z wyznaczoną datą produkcji i sprzedaży, numerem seryjnym (numer serii), pieczęcią punktu sprzedaży i podpisem sprzedawcy, ewentualnie ważnym dokumentem kupna-sprzedaży itp.
4. Reklamację należy zgłosić w punkcie sprzedaży, w którym dokonano zakupu lub wysłać produkt w rozłożonym stanie do naprawy.
5. Okres gwarancji zostaje wydłużony o czas, w którym produkt był w naprawie. Reklamowany produkt należy wysłać do punktu serwisowego wraz z opisem usterki/wady, należyście zapakowany (najlepiej w oryginalnym opakowaniu, które zaleca się pozostawić do tego celu) oraz załączyć kartę gwarancyjną lub inny dokument potwierdzający prawo do roszczenia z tytułu reklamacji.
6. Produkt należy wysłać do punktu serwisowego wyłącznie w wyczyszczonym stanie. W odwrotnym przypadku, z powodów dotrzymania zasad higieny nie będzie możliwe przyjęcie produktu do naprawy lub użytkownik zostanie obciążony kosztami wyczyszczenia produktu.

Reklamacje mogą Państwo wysłać do magazynu firmy transportowej w Polsce, pod adres podany w formularzy reklamacyjnym (RMA formularz) lub bezpośrednio na poniższy adres do naszego serwisu, aby przyspieszyć przebieg reklamacji.

ZAKŁAD NAPRAWCZY

unitechnik.cz s.r.o.

Reklamační a servisní oddělení

Areál bývalého cukrovaru

Hlavní 29 (hala č. 3 uni-max)

277 45 Ůžice

Czechy

W przypadku pytań prosimy o kontakt: KH TRADING, Sp. z o.o.

Tel.: 0 801 033 077

GODZINY OTWARCIA: (opłata jak za połączenie lokalne) Pn – Pt: 7:30-16:00

Fax: (022) 43 35 332

INTERNET: www.uni-max.com.pl

info@uni-max.com.pl

bok@uni-max.com.pl

Produkt: ODCIĄG FM350	
Typ: FM350	Numer fabryczny (seria):
Data produkcji:	Adnotacje o naprawie:
Data sprzedaży, pieczęć, podpis:	

www.uni-max.com

INSTRUKCJA OBSŁUGI TŁUMACZENIE ORYGINALNEJ INSTRUKCJI

ODCIĄG FM350



FM350

Szanowni klienci, dziękujemy Państwu za zakupienie produktu uni-max. Nasza spółka jest gotowa do świadczenia usług dla Państwa – przed zakupem produktu, w trakcie i po jego nabyciu.

W przypadku jakichkolwiek pytań, wniosków, czy problemów prosimy kontaktować się z naszym przedstawicielem handlowym. Będziemy starać się zareagować i rozwiązać Państwa problem.

Pierwsze użycie tego urządzenia jest w znaczeniu tej instrukcji krokiem prawnym, w którym użytkownik z wolną i nieprzymuszoną wolą stwierdza, że dokładnie przeczytał tę instrukcję, całkowicie zrozumiał jej sens i zapoznał się ze wszystkimi zagrożeniami.

UWAGA! Nie należy próbować uruchomić (ewentualnie użytkować) urządzenia przed zapoznaniem się z całą instrukcją obsługi. Instrukcję należy zachować do użytku w przyszłości.

Szczególną uwagę należy poświęcić zaleceniom dotyczącym bezpieczeństwa pracy. Nieprzestrzeganie albo niedokładne zastosowanie się do tych zaleceń może spowodować wypadek z udziałem Państwa lub innych osób, albo uszkodzenie urządzenia lub obrabianego materiału.

W szczególności należy przestrzegać zaleceń bezpieczeństwa podanych na tabliczkach znamionowych, w które urządzenie jest wyposażone. Tych tabliczek nie wolno usuwać, ani ich uszkodzać.

Dla uproszczenia ewentualnej komunikacji prosimy zapisać tutaj numer faktury albo innego dokumentu poświadczającego zakup.

OPIS

Stacjonarny odciąg napędzany silnikiem trójfazowym, zasilanie 400 V/50 Hz, przepływ powietrza 4 560 m³/h, wirnik wielkości 365 mm, 3 worki – wymiary górnych worków 1 200 × 500 mm, dolnych worków 800 × 500 mm. Otwory wlotowe o średnicy 1 × 180 lub 4 × 100 mm.

DANE TECHNICZNE

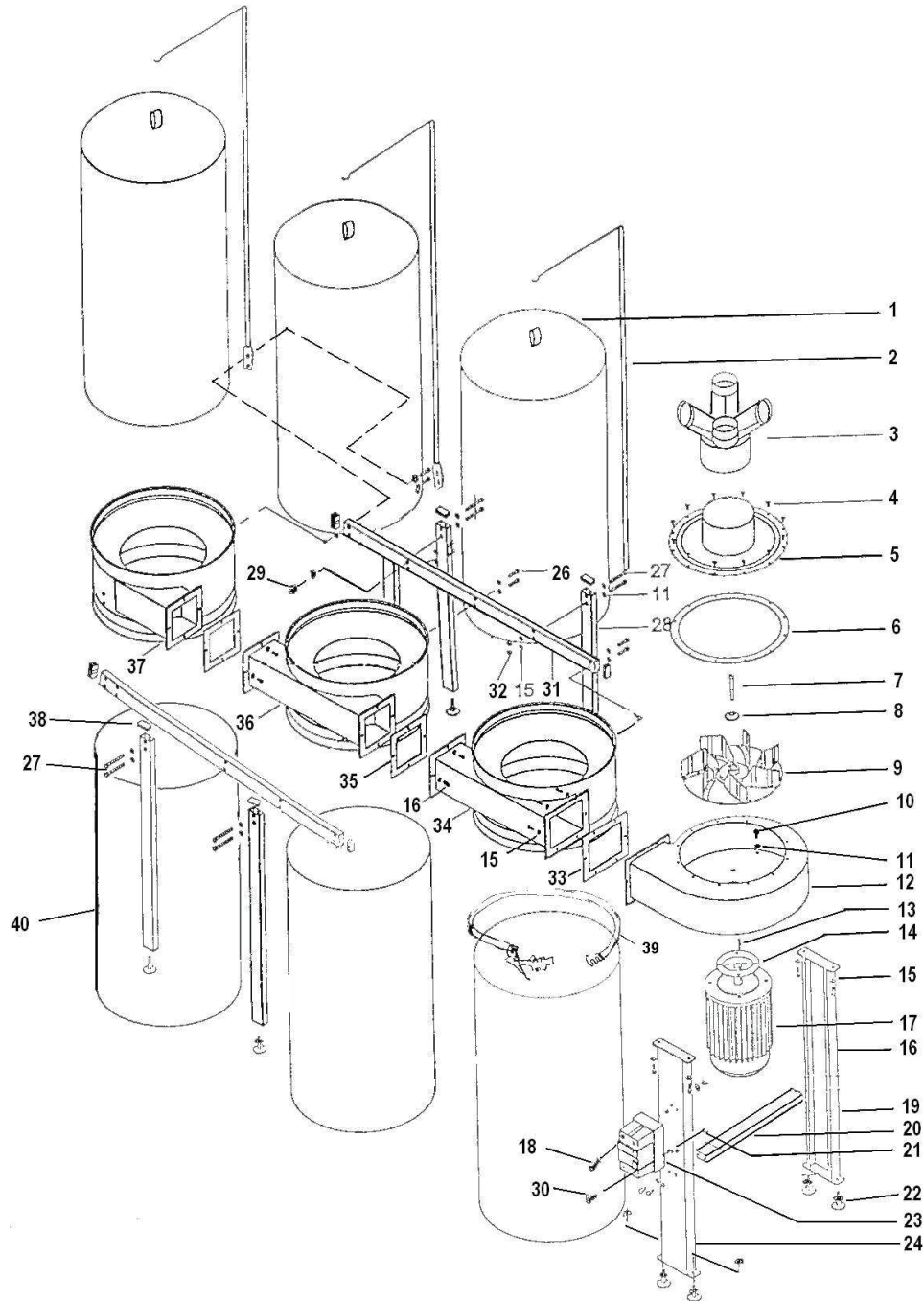
Napięcie	~ 400 V/50 Hz
Pobór mocy	3 750 W
Prędkość odciągu	4 560 m ³ /h
Wielkość wirnika	365 mm
Wielkość worków górnych	∅ 500 × 1 200 mm
Wielkość worków dolnych	∅ 500 × 800 mm
Średnica otworów wlotowych	1 × 180 mm/4 × 100 mm
Całkowite wymiary urządzenia	2 180 × 2 350 × 582 mm
Ciężar brutto	131 kg
Ciężar netto	81 kg

Tekst, rysunki i dane obowiązują w momencie druku instrukcji. W celu nieustannego ulepszania naszych wyrobów zastrzegamy sobie prawo do zmiany danych technicznych bez wcześniejszego uprzedzenia.

WYKAZ CZĘŚCI

Nr	Opis	L.	Nr	Opis	L.
1	Worek filtracyjny górny	3	21	Nakrętka sześciokątna M5	4
2	Podpora worka górnego	3	22	Nogi wsporcze	8
3	Wejście	1	23	Wyłącznik	1
4	Śruba M6×12	12	24	Przednia noga wsporcza	1
5	Ośłona wejścia	1	25	Śruba sześciokątna M10	8
6	Uszczelka	1	26	Śruba sześciokątna M8×35	20
7	Śruba M6×20	1	27	Śruba sześciokątna M8×65	8
8	Podkładka	1	28	Rura wsporcza	4
9	Wirnik	1	29	Nakrętka sześciokątna M8	8
10	Śruba sześciokątna M10×20	4	30	Śruba M5×16	4
11	Podkładka zabezpieczająca 10	4	31	Rura łącząca	2
12	Ośłona wirnika	1	32	Nakrętka sześciokątna M10	8
13	Czop 6×20	1	33	Uszczelka	1
14	Uszczelka	1	34	Oddzielacz przedni	1
15	Podkładka płaska 8	54	35	Uszczelka	2
16	Śruba sześciokątna M8×16	18	36	Oddzielacz środkowy	1
17	Silnik	1	37	Oddzielacz tylny	1
18	Śruba ST4.2×13	4	38	Wkładka gumowa	8
19	Tyłna noga wsporcza	1	39	Pas mocujący	6
20	Poprzeczka wzmacniająca	1	40	Worek dolny	3

RYSUNEK CZĘŚCI



ŚRODKI BEZPIECZEŃSTWA

Urządzenie może obsługiwać wyłącznie osoba w wieku powyżej 18 lat posiadająca odpowiednie predyspozycje, pouczona i przeszkolona w zakresie zasad bezpieczeństwa i higieny pracy. Obsługa powinna posiadać zezwolenie lekarza do wykonywania czynności przy tym urządzeniu.

Stanowisko pracy zalecamy wyposażyć w tablice omawiające zasady bezpieczeństwa pracy:

Symbole wykorzystywane w tych instrukcjach



Uwaga!

Oznacza niebezpieczeństwo odniesienia poważnych obrażeń albo znaczne straty materialne.



Niebezpieczeństwo zaczepienia!

Uwaga na skaleczenia spowodowane zaczepieniem części ciała lub ubrania przez wirujące części.



Ostrzeżenie!

Niebezpieczeństwo uszkodzenia



Notatka:

Inne informacje

Znaczenie znaków samoprzylepnych z symbolami bezpieczeństwa:



Nie gasić wodą ani gaśnicami piankowymi



Uwaga urządzenie elektryczne



Zakaz stosowania otwartego płomienia



Uwaga szkodliwe substancje



Palenie wzbronione podczas obsługi urządzenia



Przed zastosowaniem przeczytać instrukcję obsługi



Nie wolno korzystać z narzędzi, które są wilgotne i z narzędzia nie wolno korzystać w wilgotnym środowisku



Niebezpieczeństwo oddzielenia palców



Stosować ochronę dróg oddechowych



Stosować obuwie ochronne



Stosować okulary ochronne

Znaki samoprzylepne umieścić na powierzchniach urządzenia, które są widoczne dla obsługi maszyny w każdych okolicznościach przed uruchomieniem i podczas pracy.

! Ogólnie

- Woreczki plastikowe zastosowane do opakowania mogą być niebezpieczne dla dzieci i zwierząt.
- Należy zapoznać się z tym urządzeniem, jego sterowaniem, użytkowaniem, elementami tego urządzenia i możliwymi zagrożeniami związanymi z jego niewłaściwym użytkowaniem.
- Zapewnić, żeby użytkownik urządzenia został starannie zapoznany z jego sterowaniem, użytkowaniem, elementami tego urządzenia i możliwymi zagrożeniami związanymi z jego zastosowaniem.
- Należy przestrzegać zaleceń podanych na tablicach ostrzegawczych. Tych tabliczek nie wolno usuwać, ani ich uszkodzać.
- W razie uszkodzenia albo nieczytelności tabliczki należy się skontaktować z dostawcą.
- Stanowisko pracy należy utrzymywać w porządku i czystości. Bałagan na stanowisku pracy może spowodować wypadek.
- Nigdy nie pracować w ciasnych i źle oświetlonych pomieszczeniach. Należy zawsze sprawdzić, czy podłoga jest stabilna i czy jest zapewniony dobry dostęp do stanowiska pracy. Należy zawsze utrzymywać stabilną pozycję.

- Należy nieustannie kontrolować postęp pracy i wykorzystywać wszystkie zmysły. Nie należy kontynuować, jeżeli nie można się na niej w pełni skoncentrować.
- Należy dbać o swoje narzędzia i utrzymywać je w czystości.
- Rękojeści i elementy sterujące muszą być suche oraz bez śladów oleju i smaru.
- Uniemożliwić dostęp zwierzęt, dzieci i osób niepowołanych.
- Nie wkładać rąk ani nóg do przestrzeni roboczej.
- Nigdy nie zostawiać pracującego urządzenia bez nadzoru.
- Urządzenia nie wolno używać w innym celu, niż ten, do którego jest ono przeznaczone.
- Podczas pracy należy korzystać ze środków ochrony osobistej (na przykład okulary, ochronniki słuchu, respirator, obuwie ochronne, itp.).
- Nie pochylać się i zawsze korzystać z obu rąk.
- Przy urządzeniu nie należy pracować, będąc pod wpływem alkoholu i substancji odurzających.
- W razie zawrotów, osłabienia albo omdlenia nie należy pracować przy tym urządzeniu.
- Jakikolwiek zmiany w urządzeniu nie są dopuszczalne. NIE KORZYSTAĆ z urządzenia w przypadku stwierdzenia zagięć, pęknięć albo innych uszkodzeń.
- Nigdy nie wykonywać konserwacji podczas pracy urządzenia.
- Jeżeli pojawi się dziwny dźwięk albo inne niezwykle zjawisko, to natychmiast wyłączyć maszynę i przerwać pracę.
- Klucze i wkrętaki po użyciu zawsze usunąć z maszyny.
- Przed włączeniem sprawdzić, czy wszystkie śruby są dobrze dokręcone.
- Zapewnić odpowiednią konserwację maszyny. Przed użyciem maszyny sprawdzić, czy nie została uszkodzona.
- Przy konserwacji i naprawach korzystać tylko z oryginalnych części.
- Zastosowanie urządzeń dodatkowych albo wyposażenia, którego nie polecił dostawca, może spowodować wypadek i związane z nim obrażenia.
- Do konkretnej pracy należy dobrać odpowiednie urządzenie. Nie należy przeciążać urządzenia lub wyposażenia o małej mocy lub wydajności i stosować go do pracy, która wymaga większej maszyny.
- Nie przeciążać urządzenia. Zaplanować pracę tak, aby bez zmęczenia pracować z optymalną prędkością. Gwarancja nie obejmuje uszkodzeń spowodowanych przeciążeniem.
- Urządzenie należy chronić przed zbyt wysoką temperaturą i światłem słonecznym.
- Urządzenie nie jest przystosowane do pracy pod wodą ani w środowisku wilgotnym.
- Jeżeli urządzenie nie będzie używane przez dłuższy czas, należy je przechowywać w suchym, zamkniętym miejscu, które nie jest dostępne dla dzieci.
- Przed uruchomieniem maszyny sprawdzić, czy wszystkie elementy zabezpieczające pracują lekko i niezawodnie. Sprawdź, czy wszystkie elementy ruchome są w dobrym stanie.
- Sprawdzić, czy części nie są pęknięte albo zatarte, i czy wszystkie części są dobrze zamocowane. Sprawdzić wszystkie pozostałe warunki, które mogą mieć wpływ na działanie narzędzi.
- Jeżeli w tej instrukcji nie podano inaczej, to wszystkie uszkodzone części i elementy zabezpieczające należy naprawić albo wymienić na sprawne.

! Zespoły

- Nie wolno korzystać z urządzenia, które nie jest całkowicie zmontowane zgodnie z zaleceniami tej instrukcji.

! Urządzenia elektryczne

- Podczas eksploatacji narzędzi elektrycznych należy zawsze przestrzegać podstawowych posunięć bezpieczeństwa włącznie poniżej podanych, w celu zapobiegania wybuchu pożaru, porażenia prądem elektrycznym i skaleczenia osób..
- Przed rozpoczęciem eksploatacji przeczytać niniejszą instrukcję obsługi i zapamiętać ją.
- Sprawdzić, czy wtyczka jest włączona do dobrze zabezpieczonego gniazdka zasilającego. Napięcie sieci musi być zgodne z napięciem podanym na tabliczce, żeby nie doszło do przegrzania i spalania silnika lub jego pracy ze zbyt małą mocą.
- Przed podłączeniem do sieci sprawdzić, czy wyłącznik jest w położeniu OFF (wyłącz). Jeżeli urządzenie nie jest wyposażone w główny wyłącznik, to jego miejsce zastępuje wtyczka. Po zakończeniu pracy wyjąć wtyczkę zasilania sieciowego z gniazdka.
- Urządzeń elektrycznych nigdy nie należy przenosić trzymając za przewód. Wtyczki z gniazda również nie należy wyjmować poprzez pociągnięcie za przewód.



Podczas wykonywania konserwacji lub napraw odłączyć zasilanie urządzenia. W odwrotnym wypadku grozi niebezpieczeństwo poważnych obrażeń.

Regularna konserwacja odciągu zapewni optymalną wydajność. Przyzwyczaj się do regularnych przeglądów odciągu, podczas każdego zastosowania. Skontrolować urządzenie według poniższych punktów i w razie potrzeby zapewnić naprawę albo wymianę uszkodzonych części.

1. Zluzowane śruby montażowe.
2. Zużyty wyłącznik.
3. Zużyte lub uszkodzone przewody i złącza.
4. Rozdarte lub zużyte worki na kurz.
5. Inne warunki, które mogłyby zagrażać bezpiecznej eksploatacji niniejszego urządzenia.

Smarowanie

Ze względu na to, że wszystkie łożyska są zabezpieczona i na stałe smarowane, pozostawić je do ich wymiany. Nie smarować ich!

Czyszczenie

Upewnić się, że silnik odciągu pozostaje czysty, bez kurzu. Zgromadzony kurz może spowodować przegrzanie silnika, co obniża jego żywotność. Dlatego silnik powinien być czyszczony codziennie albo podczas każdego opróżniania worków.

LIKWIDACJA

Po zakończeniu eksploatacji wyrobu należy przy likwidacji powstałych odpadów postępować zgodnie z obowiązującymi przepisami prawa. Wyrób składa się z części metalowych i plastikowych, które po posegregowaniu podlegają recyklingowi niezależnie od siebie.

1. Zdemontować wszystkie części maszyny.
2. Części podzielić na odpowiednie kategorie odpadu (metale, guma, tworzywa itp.). Posortowany materiał przekazać do dalszego wykorzystania.
3. Odpady elektryczne (zużyte elektronarzędzia, silniki elektryczne, ładowarki, prostowniki do ładowania, elektronika, akumulatory, baterie...).

Szanowni klienci, z punktu widzenia obowiązujących przepisów o odpadach, odpady elektryczne uważa się za niebezpieczne i ich likwidacja podlega specjalnemu trybowi.

Zabrania się wyrzucania odpadów elektrycznych do pojemników przeznaczonych na śmieci komunalne. Urządzenie można również przekazać do punktu zbierania odpadów elektrycznych. Informacje o miejscach zbierania odpadów otrzymać można w przedstawicielstwie handlowym lub w Internecie.

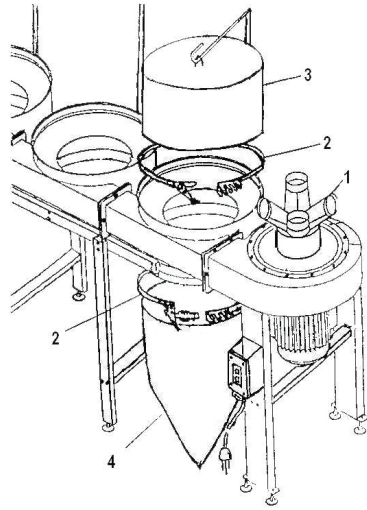
UWAGA

Jeżeli wystąpi usterka, prosimy przesłać urządzenie na adres producenta, naprawa zostanie wykonana w możliwie najkrótszym terminie. Krótki opis usterki skróci jej lokalizację i czas naprawy. W okresie gwarancyjnym do urządzenia prosimy załączyć kartę gwarancyjną i dowód zakupu. Również po okresie gwarancyjnym wykonujemy dla Państwa naprawy po umiarkowanych cenach.

Żeby zapobiec uszkodzeniu urządzenia podczas transportu, należy dobrze je zapakować albo skorzystać z opakowania oryginalnego. Za uszkodzenia powstałe podczas transportu nie ponosimy odpowiedzialności, a przy reklamowaniu usługi transportowej znaczenie ma poziom opakowania urządzenia i jego zabezpieczenie przed uszkodzeniem.

Uwaga: Rysunki mogą lekko różnić się od dostarczonego wyrobu, tak samo, jak może różnić się rodzaj i typ dostarczonego wyposażenia. Jest to wynik ciągłego postępu i takie zdarzenia nie mają wpływu na odpowiednie funkcjonowanie wyrobu.

7. Zawiesić 3 sztuki worków filtracyjnych na podporze górnego worka i zabezpieczyć worki na oddzielaczach przy pomocy pasów mocujących. Zawiesić 3 sztuki worków zbiorczych na dole na 3 oddzielaczach. Zabezpieczyć je samodzielnie przy pomocy 3 sztuk pasów mocujących. Patrz rys. 7.



Rys. 7

8. Po zakończeniu tych kroków sprawdzić, czy wszystkie odpowiednie śruby i nakrętki znajdują się w poprawnej pozycji i są dostatecznie zabezpieczone.

OBSŁUGA

Przed włączeniem uruchomić urządzenie odsysające, np. odkurzacz/ekshaustor. Prędkość odsysania (co najmniej 20 m.s⁻¹).

Eksploatacja:

Upewnić się, że wyłącznik znajduje się w pozycji wyłączone, wszystkie elementy naprężające i pasy mocujące są poprawnie dociągnięte. Podłączyć urządzenie do źródła energii. Wcisnąć wyłącznik. Urządzenie powinno pracować lekko, tylko z małymi lub żadnymi drganiem lub hałasem tarcia. Jeżeli słychać będzie głośne lub dziwne dźwięki, wyłączyć urządzenie, zaczekać, dopóki zupełnie się nie zatrzyma, odłączyć urządzenie od źródła energii, znaleźć i naprawić problem.

Wymiana worków:

Worki dolne trzeba opróżniać, kiedy zapełnione są z 2/3 – 3/4.

1. Podczas demontażu lub montażu worków zakładać maskę pyłową.
2. Zatrząść workami górnymi i przez kilka minut pozostawić osadzić kurz w ich środku.
3. Zluzować pasy mocujące, które trzymają worki.
4. Zdjąć zasobniki z korpusu urządzenia i zamknąć otwór wejściowy.
5. Umieścić kosz na śmieci poprzez otwór w worku. Obrócić 3 worki do ich opróżnienia.

KONSERWACJA

- Narzędzia należy zawsze utrzymywać w czystości. Zanieczyszczenia, które mogą się przedostać do mechanizmu narzędzia, mogą spowodować jego uszkodzenie.
- Do czyszczenia nie należy stosować agresywnych środków czyszczących i rozpuszczalników.
- Części plastikowe zalecamy wycierać ściereczką zwilżoną wodą z mydłem.
- Powierzchnie metalowe należy konserwować ściereczką zwilżoną olejem mineralnym.
- Wszystkie prace konserwacyjne może wykonywać wyłącznie przeszkolony personel.
- Do napraw należy stosować wyłącznie oryginalnych części zamiennych.

- Przewód zasilający należy chronić przed wysoką temperaturą, olejem, rozpuszczalnikami i ostrymi krawędziami.
- Należy okresowo sprawdzać przewód i w razie uszkodzenia oddać go do naprawy do specjalisty. Przedłużacze należy regularnie sprawdzać i w razie potrzeby zamienić na nowe.
- W razie potrzeby skorzystać z przedłużacza wysokiej jakości o odpowiedniej obciążalności, rozwiniętego w całości.
- Okresowo sprawdzać, czy nie jest uszkodzony. Wadliwy przewód wymienić albo naprawić.
- Przed rozpoczęciem konserwacji, montażu, wymiany części albo tym podobnej czynności wyłączyć wyłącznik główny i wyjąć wtyczkę z gniazdka.
- Uważać, żeby nie nastąpiło samoczynne uruchomienie urządzenia. Nie wolno trzymać palców w pobliżu mechanizmu włączającego, jeżeli nie jest to bezwarunkowo konieczne.
- Jeżeli urządzenie ma być zamontowane na stole warsztatowym, to przycisk bezpieczeństwa należy zwolnić dopiero po zakończeniu montażu.
- Z urządzenia nie należy korzystać w środowisku zagrożonym wybuchem (przy lakierowaniu i przy pracy z cieczami palnymi itp.)
- Z urządzenia nie należy korzystać w środowisku mokrym lub jeżeli jego powierzchnia jest mokra. Wyposażenie elektryczne jest przystosowane do pracy w środowisku zwykłym w temperaturach +5 do +40 °C, o wilgotności względnej nieprzekraczającej 50 % przy temperaturze + 40°C.
- Urządzenia elektryczne podlegają przeglądowi okresowym w ustalonych terminach.

! Zalecenia przeciwpożarowe

- Podczas pracy nie palić ani nie manipulować z otwartym płomieniem.
- ! Stosować środki ochrony osobistej, jakimi są rękawice, okulary ewent. respirator zgodnie ze wskazaniami producenta.

! Odciągi

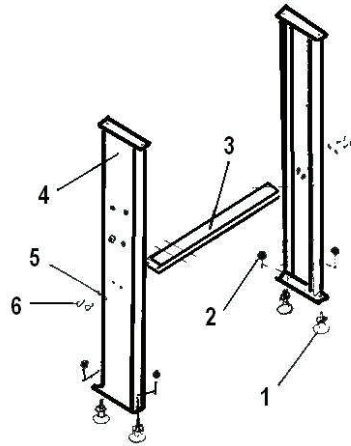
- Podczas pracy zawsze stosować okulary ochronne z osłonami bocznymi. Okulary dioptryczne nie spełniają tego wymagania.
- Podczas usuwania, opróżniania albo wymiany worka dolnego zawsze zakładać respirator oraz okulary ochronne. Szczelnie zabezpieczyć worek do urządzenia, by zabronić wydmuchnięciu.
- Niektóre rodzaje drewna spowodować mogą reakcję alergiczną, przede wszystkim podczas narażenia na delikatny pył.
- Należy stwierdzić alergie na niektóre rodzaje drewna. Zakładać respirator.
- Zakład antypoślizgowe obuwiu robocze.
- Nie zbliżać węża podłączonego do odciągu k czułym częściom ciała (oczy, uszy, usta).
- Nie stosować do odciągu oleju, wody, grubych zanieczyszczeń (odłamki murów, przedmioty metalowe, duże sęki, wióry metalowe). Grozi niebezpieczeństwo uszkodzenia łopatek wentylatora i worków filtracyjnych. Nigdy nie pozwolić, by stal zetknęła się z wirnikiem. Może spowodować to iskry oraz niebezpieczeństwo pożaru.
- Nie włączać odciągu, jeżeli wąż nie został podłączony wąż odciągu.
- Urządzenie nie jest przeznaczone do odciągu palnych lub wybuchowych substancji oraz substancji zagrażających życiu.
- Nie odsysać kurzu wybuchowego (kurz z węgla, kurz powstały podczas szlifowania metalów, tworzyw,...), materiałów toksycznych, gorących przedmiotów,...
- Nie eksploatować w środowisku z parami i gazami palnymi.
- Urządzenia nie wolno stosować do odsysania wody z pojemników, rurociągów, WC, itd.
- Urządzenia nie wolno czyścić poprzez zanurzenie w wodzie albo myć wodą ciśnieniową.
- Nie stosować przewodu zasilającego do przemieszczania odciągu w inne miejsce pracy.
- W przypadku stwierdzenia, że podczas pracy dochodzi do nadmiernego ogrzewania przewodu zasilającego, wyłączyć odciąg, wyjąć przewód zasilający z gniazdka i zapewnić kontrolę albo wymianę przewodu poprzez osobę z odpowiednimi uprawnieniami.
- Nigdy nie stawać na odciągu.
- Urządzenie uziemić wzdłuż wszystkich części plastikowych.
- Nie pokładać rąk, drewna albo urządzenia w bliskości otworu wejściowego, jeżeli urządzenie jest włączone albo podłączone do źródła energii.

MONTAŻ

- Przed wyrzuceniem opakowania należy sprawdzić, czy nie pozostały w nim jakieś drobne elementy. Jeżeli tak, należy odnaleźć te części w wykazie albo na schemacie montażu i zamontować je w odpowiednim miejscu.

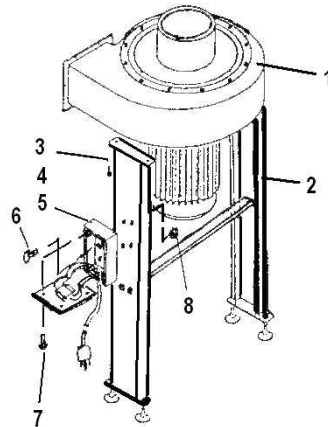
Montaż:

1. Przy pomocy nakrętki sześciokątnej (2) zamontować 4 części dolne nóg (1) do części dolnych nóg wsporczych. Założyć poprzeczkę wzmacniającą pomiędzy 2 nogami wsporczymi. Przymocować je 4 sztukami nakrętek M8×12 oraz 4 sztukami podkładek. Patrz rys.1.



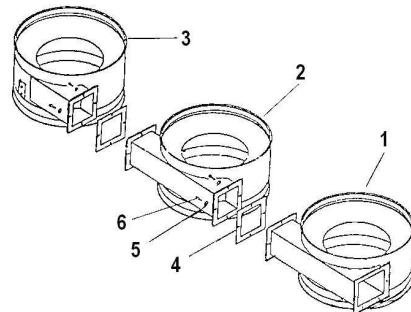
Rys. 1

2. Przymocować osłonę wirnika (1) do 2 nóg wsporczych (2) przy pomocy 4 sztuk śrub M8×16 (4) i 4 sztuk podkładek (3). Zdjąć 4 sztuki śrub w stacyjce, przymocować do powierzchni bocznej nóg wsporczych przy pomocy 4 sztuk śrub M5×16 (6) i nakrętki sześciokątnej M5 (8). Potem zabezpieczyć wyłącznik. Patrz rys.2.



Rys. 2

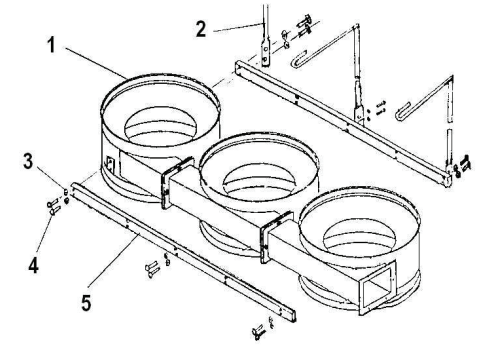
3. Złożyć razem oddzielnaczkę przednią (1), oddzielnaczkę środkową (2) i oddzielnaczkę tylną (3). Upewnić się, że uszczelki (4) są w poprawnych miejscach pomiędzy oddzielaczkami. Następnie zabezpieczyć je 8 sztukami nakrętek sześciokątnych M8×16 oraz 8 sztukami podkładek. Patrz rys. 3.



Rys. 3

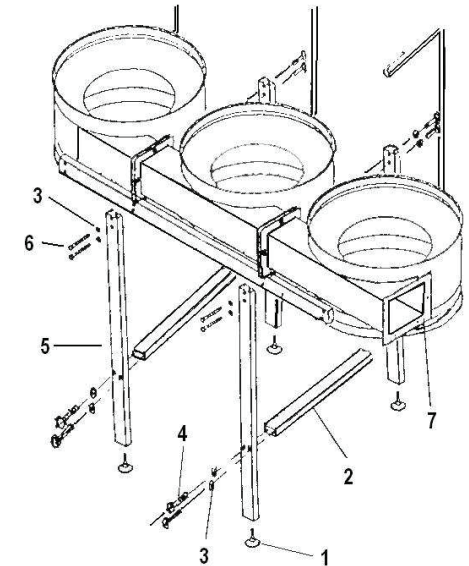
4. Założyć rury łączące (5) na 2 stronach połączonych oddzielnaczy (1). Zabezpieczyć przednią rurę łączącą przy pomocy śruby sześciokątnej M8×35 i podkładek. Następnie zabezpieczyć tylną rurę łączącą z podporą worka górnego przy pomocy śruby sześciokątnej M8×35 i podkładek. Patrz rys.4.

Rys. 4



5. Połączyć 6 rur wsporczych (5) na rurach łączących po obu stronach poprawnie złożonych oddzielnaczy (7) przy pomocy 8 sztuk śrub sześciokątnych M8×65 (6) i 8 sztuk nakrętek sześciokątnych M8. Połączyć 4 rury wsporcze z 2 sztukami poprzeczek wzmacniających (2) przy pomocy 8 sztuk śrub sześciokątnych M8×35 (4) i podkładek (3). Patrz rys.5.

Rys. 5



6. Złożyć razem poprawnie zmontowane oddzielnaczkę z poprawnie zmontowaną osłoną wirnika przy śruby sześciokątnej M8×16 i podkładki. Przed zabezpieczeniem tych 2 części upewnić się, że uszczelka (3) znajduje się w poprawnej pozycji. Położyć otwór wejściowy (6) na osłonie otworu wejściowego. Patrz rys.6:

Rys. 6

