

KARTA GWARANCYJNA

1. Produkt jest objęty 24 miesięcznym okresem gwarancji, począwszy datą sprzedaży według Kodeksu cywilnego lub 12 miesięcznym okresem gwarancji według Kodeksu handlowego. Gwarancja obejmuje udokumentowane wady materiału lub wady produkcyjne. Inne roszczenia wynikające z uszkodzeń o jakimkolwiek charakterze, bezpośrednio lub pośrednio, względem osób lub materiału są wykluczone.
2. Gwarancja nie obejmuje usterek spowodowanych niefachowym montażem lub manipulacją, niefachowym użytkowaniem, przeciążeniem, niedotrzymaniem wymogów podanych w instrukcji, zastosowaniem niewłaściwego wyposażenia dodatkowego lub nieodpowiednich narzędzi roboczych, manipulacją przez niepowołaną osobę lub uszkodzeń powstałych podczas transportu lub uszkodzeń mechanicznych. U niektórych typów produktów lub ich części, np. wyposażenie dodatkowe, silniki, węgielki, elementy uszczelniające i elementy instalacji cyrkulacji gorącego powietrza, które wymagają okresowej wymiany, przy zwykłym użytkowaniu można zakładać ich normalne zużycie w wyniku eksploatacji, które nie jest objęte gwarancją.
3. Przy podaniu zgłoszenia reklamacyjnego (lub roszczenia innego charakteru) należy przedłożyć, że produkt był sprzedany przez sprzedawcę, u którego produkt jest reklamowany oraz że okres gwarancji jest ciągle obowiązujący. W tym celu zaleca się, w interesie co najszybszego rozpatrzenia i załatwienia reklamacji przedłożyć kartę gwarancyjną z wyznaczoną datą produkcji i sprzedaży, numerem seryjnym (numer serii), pieczęcią punktu sprzedaży i podpisem sprzedawcy, ewentualnie ważnym dokumentem kupna-sprzedaży itp.
4. Reklamację należy zgłosić w punkcie sprzedaży, w którym dokonano zakupu lub wysłać produkt w rozłożonym stanie do naprawy.
5. Okres gwarancji zostaje wydłużony o czas, w którym produkt był w naprawie. Reklamowany produkt należy wysłać do punktu serwisowego wraz z opisem usterki/wady, należyście zapakowany (najlepiej w oryginalnym opakowaniu, które zaleca się pozostawić do tego celu) oraz załączyć kartę gwarancyjną lub inny dokument potwierdzający prawo do roszczenia z tytułu reklamacji.
6. Produkt należy wysłać do punktu serwisowego wyłącznie w wyczyszczonym stanie. W odwrotnym przypadku, z powodów dotrzymania zasad higieny nie będzie możliwe przyjęcie produktu do naprawy lub użytkownik zostanie obciążony kosztami wyczyszczenia produktu.

Reklamacje mogą Państwo wysłać do magazynu firmy transportowej w Polsce, pod adres podany w formularzu reklamacyjnym (RMA formularz) lub bezpośrednio na poniższy adres do naszego serwisu, aby przyspieszyć przebieg reklamacji.

ZAKŁAD NAPRAWCZY
Unitechnic.cz s.r.o.
Reklamační a servisní oddělení
Areál bývalého cukrovaru
Hlavní 29 (hala č. 3 uni-max)
277 45 Úžice Czechy

W przypadku pytań prosimy o kontakt: Unitechnic, Sp. z o.o.

Tel.: 0 801 033 077

Fax: (022) 43 35 332

INTERNET: www.uni-max.com.pl

info@uni-max.com.pl

bok@uni-max.com.pl

GODZINY OTWARCIA: (opłata jak za połączenie lokalne) Pn – Pt: 7:30-16:00

Produkt: MANIPULACYJNY WÓZEK PLATFORMOWY	
Typ: FP0415	Numer fabryczny (seria):
Data produkcji:	Adnotacje o naprawie:
Data sprzedaży, pieczęć, podpis:	

www.uni-max.com

INSTRUKCJA OBSŁUGI TŁUMACZENIE ORYGINALNEJ INSTRUKCJI

MANIPULACYJNY WÓZEK PLATFORMOWY



FP0415

ŚRODKI BEZPIECZEŃSTWA

- Urządzenie może obsługiwać wyłącznie osoba w wieku powyżej 18 lat posiadająca odpowiednie predyspozycje, pouczona i przeszkolona w zakresie zasad bezpieczeństwa i ochrony zdrowia przy pracy.
- Obsługa musi mieć aktualne zaświadczenie lekarskie dopuszczające ją do wykonywania czynności na tym urządzeniu.

Stanowisko pracy zalecamy wyposażyć w tablice omawiające zasady bezpieczeństwa pracy:

Znaczenie dostarczonych naklejek ze symbolami bezpieczeństwa:



Nie wchodzić pod podniesiony ciężar



Przed uruchomieniem przeczytać instrukcję



Zakaz jazdy na wózku manipulacyjnym



Zakaz podnoszenia osób



Niebezpieczeństwo ściśnięcia kończyny

Znaki samoprzylepne umieścić na odpowiednich powierzchniach maszyny.

„Zapobiegaj najczęstszemu wypadkom” - WÓZKI MANIPULACYJNE

Symbole wykorzystywane w tych instrukcjach



Uwaga!

Oznacza niebezpieczeństwo odniesienia poważnych obrażeń albo znaczne straty materialne.



Ostrzeżenie!

Niebezpieczeństwo uszkodzenia



Notatka:

Informacja dodatkowa.



Ogólnie

- Woreczki plastikowe zastosowane do opakowania mogą być niebezpieczne dla dzieci i zwierząt.
- Należy zapoznać się z tym urządzeniem, jego sterowaniem, użytkowaniem, elementami tego urządzenia i możliwymi zagrożeniami związanymi z jego niewłaściwym użytkowaniem.
- Trzeba zadbać o to, aby użytkownik urządzenia został starannie zapoznany z jego sterowaniem, użytkowaniem, elementami tego urządzenia i możliwymi zagrożeniami związanymi z jego używaniem.
- Należy przestrzegać zaleceń podanych na tabliczkach ostrzegawczych. Tych tabliczek nie wolno usuwać, ani uszkadzać.
- W razie uszkodzenia albo nieczytelności tabliczki należy skontaktować się z dostawcą.
- Stanowisko pracy utrzymywać w porządku i czystości. Bałagan na stanowisku pracy może spowodować wypadek.
- Nigdy nie należy pracować w ciasnych i źle oświetlonych pomieszczeniach. Należy zawsze sprawdzić, czy podłoga jest stabilna i czy jest zapewniony dobry dostęp do stanowiska pracy. Zawsze utrzymywać stabilną pozycję.
- Nieustannie kontrolować postęp pracy i wykorzystywać wszystkie zmysły. Nie należy kontynuować, jeżeli nie można się na niej w pełni skoncentrować.
- Dbać o swoje narzędzia i utrzymywać je w czystości.
- Rękojeści i elementy sterujące muszą być suche i bez śladów oleju i smaru.
- Zabronić dostępu zwierząt, dzieci i osób niepowołanych do maszyny.
- Nie wkładać rąk ani nóg do przestrzeni roboczej.
- Nigdy nie pozostawiać pracującego urządzenia bez nadzoru.
- Urządzenia nie wolno używać w innym celu, niż ten, do którego jest ono przeznaczone.

- Podczas pracy należy korzystać ze środków ochrony osobistej (na przykład okulary, ochronniki słuchu, respirator, obuwie ochronne, itp.).
- Nie przemęczać się i zawsze korzystać z obu rąk.
- Przy urządzeniu nie wolno pracować, będąc pod wpływem alkoholu i substancji odurzających.
- W razie zawrotów, osłabienia albo omdlenia nie pracować przy tym urządzeniu.
- Jakiegokolwiek zmiany w urządzeniu nie są dopuszczalne. NIE KORZYSTAĆ z urządzenia w przypadku stwierdzenia zagięć, pęknięć albo innych uszkodzeń.
- Nigdy nie wykonywać konserwacji podczas pracy urządzenia.
- Jeżeli pojawi się dziwny dźwięk albo inne niezwykle zjawisko, natychmiast wyłączyć maszynę i przerwać pracę.
- Klucze i wkładki zawsze po użyciu usunąć z maszyny.
- Przed włączeniem maszyny sprawdzić, czy wszystkie śruby są dobrze dokręcone.
- Zapewnić odpowiednią konserwację maszyny. Przed użyciem maszyny sprawdzić, czy nie została uszkodzona.
- Przy konserwacji i naprawach korzystać wyłącznie z oryginalnych części.
- Zastosowanie urządzeń dodatkowych albo wyposażenia, którego nie polecił dostawca, może spowodować wypadek i związane z nim obrażenia.
- Do konkretnej pracy należy dobrać odpowiednie urządzenie. Nie przeciążać urządzenia lub wyposażenia o małej mocy i wydajności i stosować go do pracy, która wymaga większej maszyny.
- Nie przeciążać urządzenia. Zaplanować pracę tak, aby bez zmęczenia pracować z optymalną prędkością. Gwarancja nie obejmuje uszkodzeń spowodowanych przeciążeniem.
- Urządzenie należy chronić przed zbyt wysoką temperaturą i światłem słonecznym.
- Urządzenie nie jest przystosowane do pracy pod wodą ani w środowisku wilgotnym.
- Jeżeli urządzenie nie będzie używane przez dłuższy czas, należy przechowywać go w suchym, zamkniętym miejscu, które nie jest dostępne dla dzieci.
- Przed uruchomieniem maszyny sprawdzić, czy wszystkie elementy zabezpieczające pracują lekko i niezawodnie. Sprawdzić, czy wszystkie elementy ruchome są w dobrym stanie.
- Sprawdzić, czy części nie są pęknięte albo zatarte i czy wszystkie części są dobrze zamocowane. Sprawdzić wszystkie pozostałe warunki, które mogą mieć wpływ na działanie narzędzi.
- Jeżeli w tej instrukcji nie podano inaczej, to wszystkie uszkodzone części i elementy zabezpieczające należy naprawić albo wymienić na sprawne.



Zespoły

- Nie wolno korzystać z urządzenia, które nie jest całkowicie zmontowane zgodnie z zaleceniami instrukcji!



Urządzenie dźwignicowe

- Przed eksploatacją sprawdzić stan wózka. Szczególną uwagę poświęcaj kołom, hamulcowi, krążku itp.
- Podnosić tylko ciężary nieprzekraczające udźwigu wózka.
- Podczas podnoszenia widel nikt nie może się dotykać części wózka z poruszającym się krążkiem.
- Ciężar opuszczać powoli i wystrzegać się gwałtownych i nieoczekiwanych zatrzymań lub opuszczeń.
- Nikt nie może stać pod widłami.
- Nie stawiać nóg przed przednie koło kierowane. Podczas spuszczenia ciężaru może dojść do wypadku.
- Wózka nie używać do podnoszenia osób, ponieważ mogą one upaść i poważnie się skaleczyć.
- Urządzenie przeznaczone jest do eksploatacji na wytrzymałym i poziomym podłożu z gładką powierzchnią.
- Z wózkiem nie pracować na pochyłej powierzchni.
- Urządzenie zaprojektowane zostało do demontażu, instalacji i transportu (wyłącznie w pozycji opuszczonej).
- Przed użyciem operator musi przeczytać wszystkie tabliczki ostrzegawcze umieszczone na wózku oraz niniejszą instrukcję obsługi.
- Niniejszego wyrobu nie używać przed zapoznaniem się z jego obsługą i przed wyszkoleniem albo uzyskaniem odpowiednich uprawnień.
- Konserwację wykonywać według odpowiednich wskazówek.



Urządzenia hydrauliki siłowej

- Przed rozpoczęciem prac konserwacyjnych przy urządzeniu hydraulicznym lub pneumatycznym zapewnić wolne zluźnienie ciśnienia roboczego do atmosferycznego.
- Jeżeli urządzenie zawiera ściśnięte sprężyny, to należy zapewnić ich powolne i bezpieczne zwolnienie za pomocą odpowiedniego przyrządu.

NR	OPIS	LICZBA
FP234	Tuleja \varnothing 14 x 12 x 20	1
FP235	Walek \varnothing 12 x 44	1
FP236	Nakrętka M 10	1
FP237	Podkładka sprężysta \varnothing 10	1
FP238	Gałka stalowa \varnothing 9,5	1
FP239	Nakrętka M 8	1
FP240	Śruba M 8 x 30	1
FP241	Pierścień zabezpieczający \varnothing 15	1
FP242	Pedał	1
FP243	Ułożenie pedału	1
FP244	Tuleja gumowa	1
FP245	Tłoczyisko 1	
FP246	Łącznik łańcucha	2
FP247	Łańcuch	1
FP248	Oslona łańcucha	1
FP249	Śruba M 8 x 16	1
FP250	Oslona 1	
FP251	Walek \varnothing 15 x 61	1
FP252	Pierścień zabezpieczający \varnothing 12	2
FP253	Koło łańcuchowe	1
FP254	Tuleja \varnothing 14 x 12 x 20	2
FP245	Wspornik	1

WYKAZ CZĘŚCI

NR	OPIS	LICZBA
FP101	Platforma M 10 x 68	1
FP102	Śruba M 10	2
FP103	Nakrętka M 10	6
FP104	Nakrętka zabezpieczająca M 10	2
FP105	Krażek	4
FP106	Tuleja \emptyset 18 x 20 x 15	4
FP107	Podkładka \emptyset 6	4
FP108	Śruba M 6 x 16	4
FP109	Rękojeść	1
FP110	Śruba M 6 x 30	2
FP111	Podkładka \emptyset 6	2
FP112	Nakrętka M 6	2
FP113	Śruba M 10 x 30	4
FP114	Nakrętka M 20	2
FP115	Podkładka zabezpieczająca \emptyset 20	2
FP116	Podkładka \emptyset 10	4
FP117	Podkładka sprężysta \emptyset 10	4
FP118	Podstawa kolumny	1
FP119	Śruba M 12	1
FP120	Podkładka	4
FP121	Łożysko	2
FP122	Koło kierowane	2
FP123	Rama koła	1
FP124	Nakrętka zabezpieczająca M 12	2
FP125	Rama koła dla hamulca	1
FP126	Hamulec	1
FP127	Pedał hamulcowy	1
FP128	Podkładka sprężysta	1
FP129	Śruba M 12	1
FP130	Pierścień zabezpieczający	4
FP131	Walek krążka \emptyset 20 x 79	2
FP132	Łożysko 6204	4
FP133	Krażek \emptyset 150 x 45	2

NR	OPIS	LICZBA
FP201	Tłoczysko pompy	1
FP202	Opora sprężyny	1
FP203	Sprężyna	1
FP204	Pierścień O \emptyset 19 x 2,4	2
FP205	Podkładka	1
FP206	Korek oleju M 6	2
FP207	Walek	1
FP208	Gałka stalowa \emptyset 6,35	3
FP209	Pierścień O \emptyset 11 x 1,9	2
FP210	Śruba M 6 x 10	4
FP211	Tuleja mocująca	1
FP212	Czop odbojowy	1
FP213	Sprężyna \emptyset 19 x 2 x 12	1
FP214	Tuleja mocująca	1
FP215	Śruba M 5 x 10	1
FP216	Rękojeść	1
FP217	Pierścień przeciwpływowy	1
FP218	Pierścień O \emptyset 30 x 3,1	2
FP219	Podkładka \emptyset 30 x 25 x 1,5	1
FP220	Podkładka uszczelniająca \emptyset 7,5 x 11 x 3	1
FP221	Śruba M 8 x 12	1
FP222	Korpus pompy	1
FP223	Wrzeciono zaworu pompującego	1
FP224	Sprężyna \emptyset 3 x 10 x 26	2
FP225	Czop \emptyset 12 x 24	1
FP226	Śruba regulacyjna M 14 x 1,5	2
FP227	Pierścień O \emptyset 18 x 2,4	1
FP228	Śruba regulacyjna M 14 x 1,5	1
FP229	Śruba M 10 x 10	2
FP230	Podkładka uszczelniająca \emptyset 10	2
FP231	Sprężyna	2
FP232	Pierścień zabezpieczający \emptyset 9	2
FP233	Walek dociskowy \emptyset 30 x 14 x 20	1



Urządzenia hydrauliczne

- Śladowy wyciek płynu z pompy hydraulicznej i roboczych cylindrów hydraulicznych to standardowa właściwość każdej pompy hydraulicznej i walca roboczego i nie oznacza wady wpływającej na działanie. Jej straty należy regularnie uzupełniać.
- Przed rozłączeniem połączeń obniżyć ciśnienie do poziomu ciśnienia atmosferycznego.
- Przed rozpoczęciem pracy sprawdzić szczelność wszystkich połączeń i stwierdzone usterki natychmiast usunąć.
- Regularnie kontrolować stan węży ciśnieniowych. W razie ich mechanicznego uszkodzenia albo stwierdzenia nieszczelności należy natychmiast przerwać pracę i zapewnić ich fachową wymianę.
- Węże ciśnieniowe nie mogą być poddane naprężeniom skręcającym – obserwować linię na powierzchni węża, która nie może być skrzywiona.
- Węży ciśnieniowych nie można prowadzić w miejscach, w których grozi im mechaniczne uszkodzenie na ostrych krawędziach lub przetarciach.
- Nigdy nie przekraczać maksymalnego obciążenia cylindra hydraulicznego. Nie przekraczać maksymalnego wysunięcia tłoczyska, ponieważ przy użyciu nadmiernej siły można wysunąć tłoczysko z cylindra.
- Jeżeli odłączone są szybkozłączka, zawsze nasunąć zaślepki, by utrzymać system hydrauliczny w czystości.
- W razie przypadkowego wycieku płynu hydraulicznego na podłogę na stanowisku pracy, może dojść do poślizgnięcia się. Dlatego trzeba płyn natychmiast usunąć, zastosowane materiały (sorbenty albo wełnę do czyszczenia) poprawnie magazynować (w zamkniętym pojemniku blaszanym) i oddać do wykonania fachowej likwidacji zgodnie z Ustawą o odpadach.
- Nie mieszać płynów hydraulicznych różnych producentów.
- Przestrzegać okresów wymiany płynu hydraulicznego.
- Podczas wymiany, uzupełniania i manipulacji dbać o czystość płynu hydraulicznego. Zanieczyszczenia w istotny sposób obniżają trwałość urządzenia i powodują nieodwracalne uszkodzenie urządzenia.
- W celu zapobiegania przenikania zanieczyszczeń do urządzenia stosować osłony i zaślepki ochronne.

MONTAŻ

- Przed wyrzuceniem opakowania należy sprawdzić, czy nie pozostały w nim jakieś drobne elementy. Jeżeli tak, należy odnaleźć te części w wykazie albo na schemacie montażu i zamontować je w odpowiednim miejscu.
- Przed wprowadzeniem do eksploatacji przeczytać instrukcję w rozdziale KONSERWACJA.

OBSŁUGA

Zastosowanie hamulca

UWAGA

Jeżeli nie odbywa się manipulacja z wózkiem, należy go zahamować, by nie doszło do przypadkowego ruchu.

- Hamulec znajduje się na prawym kole kierowanym.
- Wciśnięciem pedału hamulca koło zostanie zahamowane.
- Zluzowaniem pedału hamulca koło zostanie odhamowane.

Podnoszenie platformy

OSTRZEŻENIE

Wózka **NIE PRZECIĄGAĆ**. Nie przekraczać maksymalnej nośności.

Ładunku **NIE WOLNO** umieszczać na jednej stronie albo na końcu platformy.

Obciążenie musi być rozmieszczone co najmniej na 80 % powierzchni platformy.

- Masa ładunku musi zostać rozłożona równomiernie na obydwie widły.
- Nie używać tylko jednej widły.
- Środek ciężkości ładunku musi znajdować się w środku pomiędzy widłami.
- Ładunek nie może być umieszczony na jednej stronie.
- Podczas podnoszenia nie poruszać z wózkiem.
- Wózek można przemieszczać, tylko jeżeli widły z ładunkiem są opuszczone do bezpiecznej pozycji. Przy spadnięciu ciężaru może dojść do wypadku.
- Obciążenie przedniej części platformy nie jest również dozwolone. Obciążenie musi być rozmieszczone co najmniej na 80 % powierzchni platformy.

Podnoszenie platformy

- Przed podniesieniem i spuszczeniem ciężaru wózek zahamować.

- Kilka razy wcisnąć pedał podnoszenia, dopóki platforma nie osiągnie wymaganej pozycji.
- Platformy nie można podnosić powyżej górnej skrajnej pozycji, i choć dalej wciskany jest pedał.
- Po osiągnięciu najwyższej pozycji platforma lekko się opuści.

Spuszczanie platformy

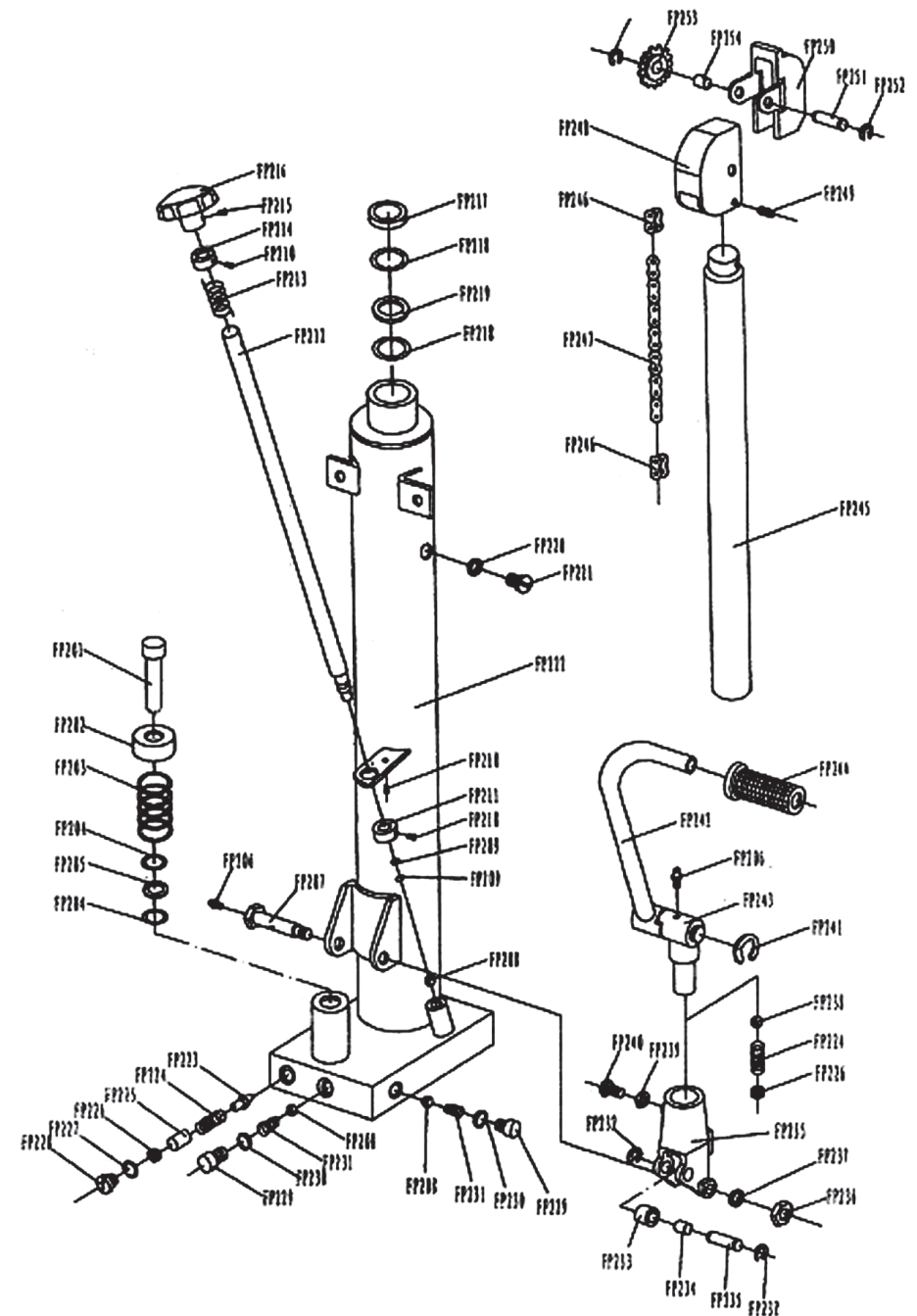
OSTRZEŻENIE: pod platformę nie wkładać rąk ani nóg.

- Jeżeli dźwignia kulowa przekręcona zostanie w lewo, platforma zacznie się opuszczać.

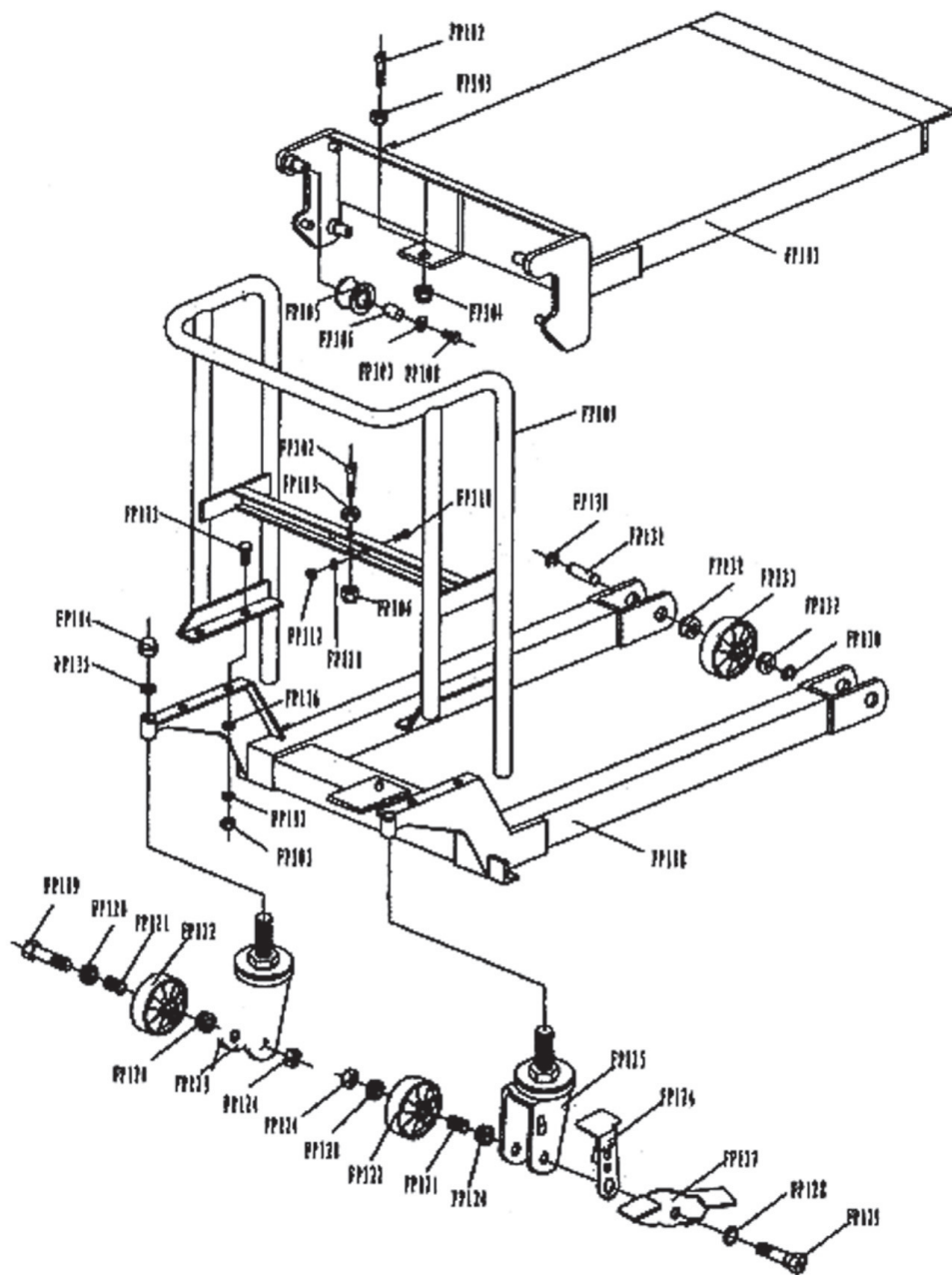
OSTRZEŻENIE: nie wchodzić pod podniesiony stół i widły.

Transport ładunku

- Podczas podnoszenia albo transportu ładunku wszystkie niezainteresowane osoby powinny się znajdować w odległości min. 600 mm od widel.
- Wózek można przemieszczać, tylko jeżeli widły z ładunkiem są opuszczone do bezpiecznej pozycji. Przy spadnięciu ciężaru może dojść do wypadku.



RYSUNEK CZĘŚCI



USUWANIE PROBLEMÓW

Nr	USTERKA	PRZYCZYNA	NAPRAWA
1	Platformy nie można podnieść do najwyższej pozycji.	- Niedostateczna ilość oleju hydraulicznego.	- Uzupelnić olej.
2	Platformę nie można podnieść.	- Brak oleju hydraulicznego. - Zanieczyszczony olej hydrauliczny.	- Wymienić olej. - Uzupelnić olej.
3	Platformę nie można spuścić.	- Tłoczyko albo cylinder zdeformowane są z powodu jednostronnego obciążenia albo przeciążenia. - Widły zostały przez dłuższy czas w górnej pozycji, więc niekryte tłoczyko skorodowało i zacięło się. - Zawór odciążający pompy nie działa z powodu zużycia.	- Wymienić tłoczyko albo cylinder. - Jeżeli wózek nie jest używany, trzeba spuścić widły do dolnej pozycji krańcowej i więcej uwagi poświęcić należy smarowaniu tłoczyka. - Wymienić zawór odciążający.
4	Nieszczelności	- Elementy uszczelniające są zużyte lub uszkodzone. - Niektóre części są pęknięte.	- Wymienić elementy uszczelniające. - Wymienić pęknięte części.
5	Widły spadają, bez tego, że zawór odciążający pracuje.	- Zanieczyszczenia w oleju powodują, że zawór odciążający przepuszcza. - Elementy uszczelniające są zużyte lub uszkodzone. - Zawór odciążający jest uszkodzony.	- Wymienić olej. - Wymienić elementy uszczelniające. - Wymienić zawór odciążający.

NOTATKA: nie próbować samemu naprawiać wózka bez odpowiedniego wykszolenia i uprawnień.

KONSERWACJA

- Narzędzia należy zawsze utrzymywać w czystości. Zanieczyszczenia, które przedostaną się do mechanizmu narzędzia, mogą spowodować jego uszkodzenie.
- Do czyszczenia nie należy stosować agresywnych środków czyszczących i rozpuszczalników.
- Części plastikowe wycierać ściereczką namoczoną w wodzie mydlanej.
- Powierzchnie metalowe konserwować ściereczką zwilżoną olejem mineralnym.
- Nieużywany wózek magazynować w suchym miejscu z widłami w dolnej pozycji krańcowej.

Olej hydrauliczny

Przed uzupełnianiem, kontrolą lub wymianą oleju zawsze dokładnie wytrzeć szmatką okolice otworów napełniających, kontrolnych lub spuszcających. W ten sposób dojdzie do ograniczenia możliwości przedostania się zanieczyszczeń do systemu hydraulicznego i jego szybkiego zużycia.

- Poziom oleju sprawdzać każdy miesiąc.
- Używać olej hydrauliczny ISO VG 32 (GB11118-89) o lepkości 32 cSt przy 40 °C.
- Całkowita objętość wynosi około 1,3 l.
- Olej zmieniać zawsze po 12 miesiącach.

Codzienna kontrola

Codzienna kontrola wózka umożliwia wczesne wykrycie niepoprawnego działania albo awarii.

Przed rozpoczęciem pracy wykonywać następujące czynności kontrolne:

- Sprawdzić, czy na wózku nie są rysy, wygięcia albo pęknięcia.
- Sprawdzić, czy z cylindra nie wycieka olej.
- Sprawdzić wolny ruch platformy w kierunku pionowym.
- Sprawdzić płynne obracanie kół.
- Sprawdzić działanie wspornika.
- Sprawdzić mocne dokręcenie wszystkich śrub i nakrętek.

UWAGA

Wózka NIE UŻYWAĆ, w przypadku stwierdzenia jakiegokolwiek awarii działania lub usterki.

Następujące miejsca sprawdzać raz na miesiąc:

Miejsca smarowania

- Osi i łożyska kół - tłuszcz smarujący
- Czop łączący - olej
- Czop łączący pedału - olej
- Połączenie - tłuszcz smarujący
- Głowica smarująca - tłuszcz smarujący

Konkretny opis działania i wykorzystania wyrobu nie został tu celowo podany, ponieważ producent / dystrybutor zakłada, że użytkownik zna przeznaczenie wyrobu i z jego funkcjami jest zapoznany, ponieważ w myśl ustawy chodzi o zwykły wyrób. Jeżeli użytkownik nie posiada takiej wiedzy albo nie jest pewien czy ją posiada, zalecamy zwrócić się do Państwowej Inspekcji Pracy.

LIKwidACJA

Zużyte płyny smarujące należy likwidować zgodnie z Ustawą o odpadach.

Po zakończeniu eksploatacji wyrobu należy przy likwidacji powstałych odpadów postępować zgodnie z obowiązującymi przepisami prawa.

Wyrób składa się z części metalowych i plastikowych, które po posegregowaniu podlegają recyklingowi niezależnie od siebie.

1. Zdemontować wszystkie części maszyny.
2. Części podzielić na odpowiednie kategorie odpadu (metale, guma, tworzywa itp.).

Posortowany materiał przekazać do dalszego wykorzystania.

Informacje o miejscach zbierania odpadów otrzymać można w przedstawicielstwie handlowym lub w Internecie.

UWAGA

Jeżeli wystąpi usterka, prosimy przesłać urządzenie na adres producenta, naprawa zostanie wykonana w możliwie najkrótszym terminie.

Krótki opis usterki skróci jej lokalizację i czas naprawy. W okresie gwarancyjnym do urządzenia prosimy załączyć kartę gwarancyjną i dowód zakupu. Również po okresie gwarancyjnym wykonujemy dla Państwa naprawy po umiarkowanych cenach.

Żeby zapobiec uszkodzeniu urządzenia podczas transportu, należy dobrze je zapakować albo skorzystać z opakowania oryginalnego.

Za uszkodzenia powstałe podczas transportu nie ponosimy odpowiedzialności, a przy reklamowaniu usługi transportowej znaczenie ma poziom opakowania urządzenia i jego zabezpieczenie przed uszkodzeniem.

Not.: Rysunki mogą lekko różnić się od dostarczonego wyrobu, tak samo, jak może różnić się rodzaj i typ dostarczonego wyposażenia. Jest to wynik ciągłego postępu i takie zdarzenia nie mają wpływu na odpowiednie funkcjonowanie wyrobu.