

KARTA GWARANCYJNA

1. Produkt marki UNI-MAX jest objęty 24 miesięcznym okresem gwarancji, począwszy datą sprzedaży według Kodeksu cywilnego lub 12 miesięcznym okresem gwarancji według Kodeksu handlowego. Gwarancja obejmuje udokumentowane wady materiału lub wady produkcyjne. Inne roszczenia wynikające z uszkodzeń o jakimkolwiek charakterze, bezpośrednio lub pośrednio, względem osób lub materiału są wykluczone.
2. Gwarancja nie obejmuje usterek spowodowanych niefachowym montażem lub manipulacją, niefachowym użytkowaniem, przeciążeniem, niedotrzymaniem wymogów podanych w instrukcji, zastosowaniem niewłaściwego wyposażenia dodatkowego lub nieodpowiednich narzędzi roboczych, manipulacją przez niepowołaną osobę lub uszkodzeń powstałych podczas transportu lub uszkodzeń mechanicznych. U niektórych typów produktów lub ich części, np. wyposażenie dodatkowe, silniki, węgielki, elementy uszczelniające i elementy instalacji cyrkulacji gorącego powietrza, które wymagają okresowej wymiany, przy zwykłym użytkowaniu można zakładać ich normalne zużycie w wyniku eksploatacji, które nie jest objęte gwarancją.
3. Przy podaniu zgłoszenia reklamacyjnego (lub roszczenia innego charakteru) należy przedłożyć, że produkt był sprzedany przez sprzedawcę, u którego produkt jest reklamowany oraz że okres gwarancji jest ciągle obowiązujący. W tym celu zaleca się, w interesie co najszybszego rozpatrzenia i załatwienia reklamacji przedłożyć kartę gwarancyjną z wyznaczoną datą produkcji i sprzedaży, numerem seryjnym (numer serii), pieczęcią punktu sprzedaży i podpisem sprzedawcy, ewentualnie ważnym dokumentem kupna-sprzedaży itp.
4. Reklamację należy zgłosić w punkcie sprzedaży, w którym dokonano zakupu lub wysłać produkt w rozłożonym stanie do naprawy.
5. Okres gwarancji zostaje wydłużony o czas, w którym produkt był w naprawie. Reklamowany produkt należy wysłać do punktu serwisowego wraz z opisem usterki/wady, należyście zapakowany (najlepiej w oryginalnym opakowaniu, które zaleca się pozostawić do tego celu) oraz załączyć kartę gwarancyjną lub inny dokument potwierdzający prawo do roszczenia z tytułu reklamacji.
6. Produkt należy wysłać do punktu serwisowego wyłącznie w wyczyszczonym stanie. W odwrotnym przypadku, z powodów dotrzymania zasad higieny nie będzie możliwe przyjęcie produktu do naprawy lub użytkownik zostanie obciążony kosztami wyczyszczenia produktu.

Reklamacje mogą Państwo wysłać do magazynu firmy transportowej w Polsce, pod adres podany w formularzu reklamacyjnym (RMA formularz) lub bezpośrednio na poniższy adres do naszego serwisu, aby przyspieszyć przebieg reklamacji.

ZAKŁAD NAPRAWCZY

Magazyn Úžice
Hlavní 29
277 45 Úžice
Czechy

W przypadku pytań prosimy o kontakt: KH TRADING, Sp. z o.o.

Tel.: 0 801 033 077

Fax: (022) 43 35 332

INTERNET: www.uni-max.com.pl

info@uni-max.com.pl

bok@uni-max.com.pl

GODZINY OTWARCIA: (opłata jak za połączenie lokalne) Pn – Pt: 7:30–16:00

Produkt: PIÓRO DO OZNACZANIA PENAIR	
Typ: GP940	Numer fabryczny (seria):
Data produkcji:	Adnotacje o naprawie:
Data sprzedaży, pieczęć, podpis:	

www.uni-max.com

Tłumaczenie oryginału INSTRUKCJA OBSŁUGI

PIÓRO DO OZNACZANIA PENAIR



GP940

Szanowni klienci, dziękujemy Państwu za zakupienie produktu UNI-MAX.

Nasza spółka jest gotowa do świadczenia usług dla Państwa – przed zakupem produktu, w trakcie i po jego nabyciu. W przypadku jakichkolwiek pytań, wniosków, czy problemów prosimy kontaktować się z naszym przedstawicielem handlowym. Będziemy starać się zareagować i rozwiązać Państwa problem. **Pierwsze uruchomienie tego urządzenia jest w rozumieniu tej instrukcji krokiem prawnym, poprzez który użytkownik z wolną i nieprzymuszoną wolą potwierdza, że tę instrukcję starannie przeczytał, zrozumiał jej znaczenie i zapoznał się ze wszystkimi ryzykami.**

UWAGA! Nie można próbować uruchomić (ewentualnie użytkować) urządzenia wcześniej niż przed zapoznaniem się z całą instrukcją obsługi. Instrukcję należy zachować do użytku w przyszłości. Szczególną uwagę należy poświęcić zaleceniom dotyczącym bezpieczeństwa pracy. Nieprzestrzeganie albo niedokładne zastosowanie się do tych zaleceń może spowodować wypadek z udziałem Państwa lub innych osób, albo uszkodzenie urządzenia lub obrabianego materiału. W szczególności należy przestrzegać zaleceń bezpieczeństwa podanych na tabliczkach znamionowych, w które urządzenie jest wyposażone. Tych tabliczek nie wolno usuwać ani ich uszkodzać.

Dla uproszczenia ewentualnej komunikacji prosimy zapisać tutaj numer faktury albo innego dokumentu poświadczającego zakup.

OPIS

Rytec przeznaczony do oznaczania twardych materiałów takich, jak stal, ceramika, szkło, kamień. Szczególnie przydatne do osobistego oznaczania przydzielonych narzędzi. Siłę uderzeń można nastawić obracając zaworem na końcu rękojeści do pracy z różnymi materiałami. Częstotliwość 34 000 drgań/min, zużycie powietrza 50 l/min, ciśnienie robocze 6,3 bar, długość 160 mm, wlot powietrza – gwint zewnętrzny 1/4" na wąż.

DANE TECHNICZNE

Częstotliwość	34 000 drgań/min.
Zużycie powietrza	50 l/min
Ciśnienie robocze	6,3 bar
Długość	160 mm
Wlot powietrza – gwint zewnętrzny dla węża	1/4"
Długość skoku	1,2 mm
Średnica węża	6,5 mm
Ciśnienie akustyczne	75 dB
Poziom drgań	2,9 m/s ²
Zalecane ciśnienie powietrza	90 psi (6,3 kg/ cm ²)
Średnica wierzchołka ostrza roboczego (w opakowaniu: średnia wielkość)	0,1 – 0,2 mm

Tekst, rysunki i dane obowiązują w momencie druku instrukcji. W celu nieustannego ulepszania naszych wyrobów zastrzegamy sobie prawo do zmiany danych technicznych bez wcześniejszego uprzedzenia.

ŚRODKI BEZPIECZEŃSTWA

Urządzenie może obsługiwać wyłącznie osoba w wieku powyżej 18 lat posiadająca odpowiednie predyspozycje, pouczona i przeszkolona w zakresie zasad bezpieczeństwa i ochrony zdrowia przy pracy.

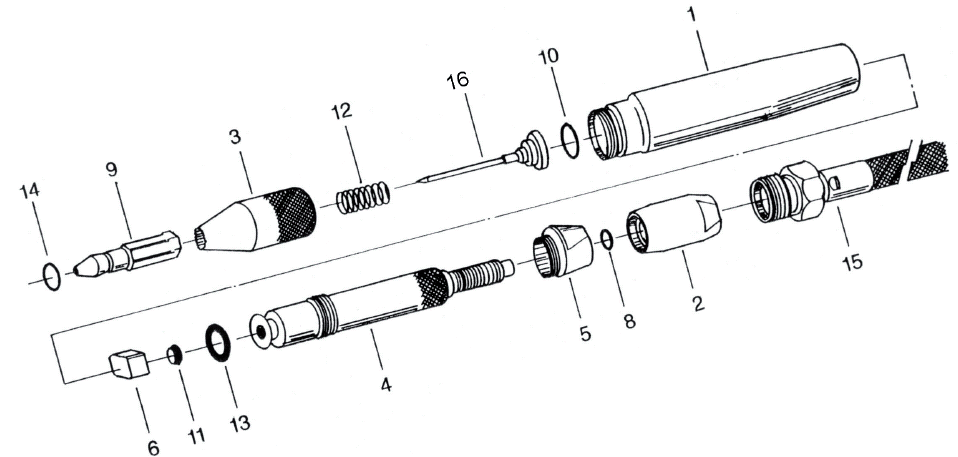
Symbole wykorzystywane w tych instrukcjach



Uwaga!

Oznacza niebezpieczeństwo odniesienia poważnych obrażeń albo znaczne straty materialne.

RYSUNKI CZĘŚCI I SPIS CZĘŚCI



Numer pozycji	Numer części	Opis	Ilość
1	940001	Korpus	1
2	940002	Nakrętka nastawcza	1
3	940003	Przednia nakrętka okrągła	1
4	940004	Zawór dławiący	1
5	940005	Nakrętka okrągła	1
6	940006	Przylgnia zaworu	1
8	940008	Pierścień uszczelniający	1
9	940009	Obejma	1
10	940010	Pierścień uszczelniający	1
11	940011	Uszczelka olejowa	1
12	940012	Sprężyna	1
13	940013	Pierścień uszczelniający	1
14	940014	Pierścień uszczelniający	1
15	940015	Wąż do powietrza	1
16	940016-1	Cienkie ostrze (0,1 mm)	1 (nie dostarcza się)
	940016-2	Średnie ostrze (0,2 mm)	1 (częścią opakowania)
	940016-3	Duże ostrze (0,3 mm)	1 (nie dostarcza się)

OBSŁUGA

W celu osiągnięcia najlepszych wyników trzymać pióro w pobliżu powierzchni pod ostrym kątem. Przed zastosowaniem zawsze sprawdzić stan węża wlotowego i dokręcenie wszystkich połączeń śrubowych.

Regulacja:

- Przekręcaniem okrągłego korpusu (1) wobec narzynanej nakrętki ustalającej (2) dochodzi do obniżania lub zwiększania siły uderzenia według potrzeb i twardości materiału. Jeżeli ostrze pióra nie zacznie pracować po kontakcie z powierzchnią materiału, to zawór (4) jest zbyt zamknięty i trzeba go zluźnić poprzez obracanie korpusu (1).
- W przypadku potrzeby wymiany ostrza (16) odśrubować przednią okrągłą nakrętkę (3) z obejmą (9), a następnie wysunąć ostrze i zastąpić go nowym. Urządzenie zmontować w odwrotnej kolejności, poprawnie dokręcić. Dbać na poprawną kolejność wszystkich części zgodnie z rysunkiem.
- Po demontażu i poprawnym zestawieniu wyczyścić całe pióro. Zastosować czyste powietrze bez pyłu i wilgotności.

KONSERWACJA

Narzędzia należy zawsze utrzymywać w czystości. Zanieczyszczenia, które mogą się przedostać do mechanizmu narzędzia mogą spowodować jego uszkodzenie.

- Do czyszczenia nie należy stosować agresywnych środków czyszczących i rozpuszczalników.
- Części plastikowe zalecamy wycierać ściereczką zwilżoną wodą z mydłem.
- Powierzchnie metalowe należy konserwować ściereczką zwilżoną olejem mineralnym.
- Niewykorzystywane urządzenia należy przechowywać zakonserwowane w suchym miejscu, gdzie nie będą korodować.
- Do napraw należy stosować wyłącznie oryginalnych części zamiennych.
- Rozłożyć i sprawdzić zawór powietrza i akcesoria regulacyjne raz na 3 miesiące, jeżeli urządzenie jest eksploatowane codziennie. Zamienić zniszczone lub uszkodzone części na nowe.

LIKwidACJA

Po zakończeniu eksploatacji wyrobu należy przy likwidacji powstałych odpadów postępować zgodnie z obowiązującymi przepisami prawa. Wyrób składa się z części metalowych i plastikowych, które po posegregowaniu podlegają recyklingowi niezależnie od siebie.

1. Zdemontować wszystkie części maszyny.

2. Części podzielić na odpowiednie kategorie odpadu (metale, guma, tworzywa itp.).

Posortowany materiał przekazać do dalszego wykorzystania.

Urządzenie można również przekazać do punktu zbierania odpadów elektrycznych. Informacje o miejscach zbierania odpadów otrzymać można w przedstawicielstwie handlowym lub w Internecie.

uwAGA

Jeżeli wystąpi usterka, prosimy przesać urządzenie na adres producenta, naprawa zostanie wykonana w możliwie najkrótszym terminie. Krótki opis usterki skróci jej lokalizację i czas naprawy. W okresie gwarancyjnym do urządzenia prosimy załączyć kartę gwarancyjną i dowód zakupu. Również po okresie gwarancyjnym wykonujemy dla Państwa naprawy po umiarkowanych cenach. Żeby zapobiec uszkodzeniu urządzenia podczas transportu, należy dobrze je zapakować albo skorzystać z opakowania oryginalnego. Za uszkodzenia powstałe podczas transportu nie ponosimy odpowiedzialności, a przy reklamowaniu usługi transportowej znaczenie ma poziom opakowania urządzenia i jego zabezpieczenie przed uszkodzeniem. Uwaga: Rysunki mogą lekko różnić się od dostarczonego wyrobu, tak samo, jak może różnić się rodzaj i typ dostarczonego wyposażenia. Jest to wynik ciągłego postępu i takie zdarzenia nie mają wpływu na odpowiednie funkcjonowanie wyrobu.

Ostrzeżenie!

Niebezpieczeństwo uszkodzenia

Notatka:

Inne informacje

! Ogólnie

- Woreczki plastikowe zastosowane do opakowania mogą być niebezpieczne dla dzieci i zwierząt.
- Należy zapoznać się z tym urządzeniem, jego sterowaniem, użytkowaniem, elementami tego urządzenia i możliwymi zagrożeniami związanymi z jego niewłaściwym użytkowaniem.
- Trzeba zadbać o to, aby użytkownik urządzenia został starannie zapoznany z jego sterowaniem, użytkowaniem, elementami tego urządzenia i możliwymi zagrożeniami związanymi z jego używaniem.
- Należy przestrzegać zaleceń podanych na tablicach ostrzegawczych. Tych tabliczek nie wolno usuwać, ani ich uszkodzać. W razie uszkodzenia albo nieczytelności tabliczki należy się skontaktować z dostawcą.
- Stanowisko pracy należy utrzymywać w porządku i czystości. Bałagan na stanowisku pracy może spowodować wypadek.
- Nigdy nie pracuj w ciasnych i źle oświetlonych pomieszczeniach. Należy zawsze sprawdzić, czy podłoga jest stabilna i czy jest zapewniony dobry dostęp do stanowiska pracy. Należy zawsze utrzymywać stabilną pozycję.
- Należy nieustannie kontrolować postępowanie pracy i wykorzystywać wszystkie zmysły. Nie należy kontynuować, jeżeli nie można się na niej w pełni skoncentrować.
- Należy dbać o swoje narzędzia i utrzymywać je w czystości.
- Rękojeści i elementy sterujące muszą być suche i bez śladów oleju i smaru.
- Uniemożliwić dostępu zwierzętom, dzieciom i osobom niepowołanym.
- Nie wkładać rąk ani nóg do przestrzeni roboczej.
- Nigdy nie zostawiać pracującego urządzenia bez dozoru.
- Urządzenia nie wolno używać w innym celu, niż ten, do którego jest ono przeznaczone.
- Podczas pracy należy korzystać ze środków ochrony osobistej (na przykład okulary, ochronniki słuchu, respirator, obuwie ochronne, itp.).
- Nie pochylać się i zawsze korzystać z obu rąk.
- Przy urządzeniu nie należy pracować, będąc pod wpływem alkoholu i substancji odurzających.
- W razie zawrotów, osłabienia albo omdlenia nie należy pracować przy tym urządzeniu.
- Jakiegokolwiek zmiany w urządzeniu nie są dopuszczalne. NIE KORZYSTAĆ z urządzenia w przypadku stwierdzenia zagięć, pęknięć albo innych uszkodzeń.
- Nigdy nie wykonywać konserwacji podczas pracy urządzenia.
- Jeżeli pojawi się dziwny dźwięk albo inne niezwykle zjawisko, to natychmiast wyłączyć maszynę i przerwać pracę.
- Klucze i wkrętki po użyciu zawsze usunąć z maszyny.
- Przed włączeniem sprawdzić, czy wszystkie śruby są dobrze dokręcone.
- Zapewnić odpowiednią konserwację maszyny. Przed użyciem maszyny sprawdzić, czy nie została uszkodzona.
- Przy konserwacji i naprawach korzystać tylko z oryginalnych części.
- Zastosowanie urządzeń dodatkowych albo wyposażenia, którego nie polecił dostawca, może spowodować wypadek i związane z nim obrażenia.
- Do konkretnej pracy należy dobrać odpowiednie urządzenie. Nie należy przeciążać urządzenia lub wyposażenia o małej mocy i wydajności i stosować go do pracy, która wymaga większej maszyny.
- Nie przeciążać urządzenia. Zaplanować pracę tak, aby bez zmęczenia pracować z optymalną prędkością. Gwarancja nie obejmuje uszkodzeń spowodowanych przeciążeniem.
- Urządzenie należy chronić przed zbyt wysoką temperaturą i światłem słonecznym.
- Urządzenie nie jest przystosowane do pracy pod wodą ani w środowisku wilgotnym.
- Jeżeli urządzenie nie będzie używane przez dłuższy czas, należy je przechowywać w suchym, zamkniętym miejscu, które nie jest dostępne dla dzieci.
- Przed uruchomieniem maszyny sprawdzić, czy wszystkie elementy zabezpieczające pracują lekko i niezawodnie. Sprawdź, czy wszystkie elementy ruchome są w dobrym stanie.

- Sprawdzić, czy części nie są pęknięte albo zatarte, i czy wszystkie części są dobrze zamocowane. Sprawdzić wszystkie pozostałe warunki, które mogą mieć wpływ na działanie narzędzi.
- Jeżeli w tej instrukcji nie podano inaczej, to wszystkie uszkodzone części i elementy zabezpieczające należy naprawić albo wymienić na sprawne.

! Mechanizmy precyzyjne

- Urządzenia nie wolno mocować w imadle.
- Urządzenie należy chronić przed uderzeniami i upadkami.

! Zespoły

- Nie wolno korzystać z urządzenia, które nie jest całkowicie zmontowane zgodnie z zaleceniami tej instrukcji.

! Sprężone powietrze

- Suche sprężone powietrze musi mieć na wejściu do urządzenia określone ciśnienie i być dostarczane w odpowiedniej ilości. Za wysokie ciśnienie skraca żywotność wyrobu w wyniku szybszego zużycia i niesie ze sobą zagrożenie wypadkowe.
- Przyłącze, przez które przepływa sprężone powietrze musi mieć odpowiednie wymiary.
- Szczególną uwagę należy poświęcić wodzie, której obecność powoduje uszkodzenie narzędzi. Dlatego nie zapomnieć o codziennym spuszczeniu wody skroplonej w zbiorniku ciśnieniowym sprężarki i wysuszeniu węży służących do doprowadzenia powietrza do narzędzi.
- Urządzenie chronić przed przenikaniem zanieczyszczeń. Dlatego trzeba dbać o czystość otworów wlotowych i wylotowych.
- Przed rozłączeniem połączeń obniżyć ciśnienie do poziomu ciśnienia atmosferycznego.
- Przed rozpoczęciem pracy sprawdzić szczelność wszystkich połączeń i stwierdzone usterki natychmiast usunąć. Nieszczelności przeciążają sprężarkę i powodują znaczny wzrost kosztów eksploatacji.
- Okresowo kontrolować stan węży ciśnieniowych. W razie ich mechanicznego uszkodzenia albo stwierdzenia nieszczelności należy natychmiast przerwać pracę i zapewnić ich fachową wymianę. Węże ciśnieniowe nie mogą być poddane naprężeniom skręcającym – obserwować linię na powierzchni węża, która nie może być skrzywiona.
- Węże ciśnieniowe nie można prowadzić w miejscach, w których grozi im mechaniczne uszkodzenie na ostrych krawędziach lub przetarcie.
- Nowe węże przedmuchiwać sprężonym powietrzem.
- Przy przejściu przez konstrukcje należy korzystać z przepustów i na bieżąco kontrolować ich stan.
- W celu zapobiegania przenikania zanieczyszczeń do urządzenia stosować osłony i zaślepki ochronne.

! Narzędzia ręczne

- Narzędzia nie odkładać, aż do chwili ich zupełnego zatrzymania.
- Przy odkładaniu urządzenia uważać, żeby nie opierało się o narzędzie.
- Narzędzia nie mocować w imadle.
- Obrabiany przedmiot musi być dobrze zamocowany a manipulowanie nim albo luzowanie musi się odbywać przy zachowaniu największej ostrożności.

! Narzędzia obrotowe

- Należy mieć zawsze założoną odpowiednią odzież (na przykład nie zakładać luźnych części ubrania, krawatów ani biżuterii, długie włosy związać z tyłu, chronić nogi i nie nosić zużytego obuwia. Rękawy koszul należy zapinać albo zawijać). Istnieje niebezpieczeństwo ich uchwycenia i nawinięcia przez wirujące części.
- Nie zdejmować osłon ochronnych i dbać, żeby obsługa była zawsze maksymalnie chroniona.
- Podczas pracy unikać kontaktu z poruszającymi się częściami. Ręce trzymać poza zasięgiem części obrotowych.

Niebezpieczeństwo odlatujących części:

- Zawsze zakładać ochronę oczu i twarzy odporną na uderzenia. Taką ochronę powinny zakładać także osoby nie pracujące z urządzeniem, ale poruszające się w jego pobliżu.
- Nawet małe kawałki mogą spowodować skaleczenie oczu lub naskórka.
- Pęknięcie akcesoriów może spowodować poważne skaleczenia.

Wlot powietrza i ryzyko podłączenia:

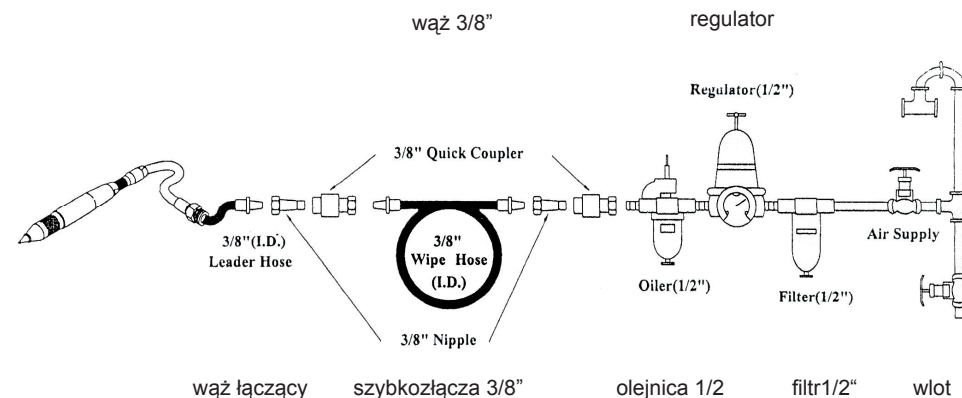
- Powietrze pod ciśnieniem może spowodować poważne skaleczenia.
- Przed podłączeniem do systemu wlotu powietrza upewnić się, że główny zawór znajduje się w pozycji wyłączonej.
- Jeżeli urządzenie nie będzie eksploatowane, przed wymianą akcesoriów oraz podczas napraw odłączyć wlot powietrza, spuścić ciśnienie powietrza i odłączyć urządzenie od dopływu powietrza.
- Nie kierować strumienia powietrza w swoim kierunku lub w kierunku kogokolwiek innego.
- Węże napędowe spowodować mogą poważne skaleczenia. Sprawdzić, czy nie są zniszczone albo zluzowane węże lub ich części.
- W urządzeniu nie stosować szybkozłączy. Do ustawienia patrz poniższe instrukcje.
- Nie przekraczać maksymalnego ciśnienia powietrza 90 psi (6,2 bar) podanego w tabliczce znamionowej urządzenia.

MONTAŻ

Przed wyrzuceniem opakowania należy sprawdzić, czy nie pozostały w nim jakieś drobne elementy. Jeżeli tak, należy odnaleźć te części w wykazie albo na schemacie montażu i zamontować je w odpowiednim miejscu.

Podłączenie węża:

Przed podłączeniem węża do urządzenia, przedmuchać go pistoletem przedmuchiującym. Jeżeli ciśnienie jest zbyt niskie, pióro nie będzie działało poprawnie.



Wymagania dot. wlotu powietrza:

1. Do urządzenia dostarczać czyste, suche powietrze pod ciśnieniem 90 psi (6,2 bar). Wyższe ciśnienie istotnie obniża żywotność urządzenia.
2. Urządzenie podłączyć do wlotu powietrza przy pomocy rurek, węży i wymiarów montażowych podanych na powyższym rysunku.
3. Nie instalować szybkozłączy bezpośrednio na urządzeniu.

Smarowanie:

Stosować olejnicy wlotu powietrza, ustawioną na 2 krople/min. Jeżeli nie można zastosować olejnicy wlotu powietrza, dodać raz na dobę olej silnikowy do wlotu powietrza.