

## KARTA GWARANCYJNA

1. Maszyny i narzędzia KH Trading są objęte gwarancją 6/24 miesiące, począwszy od daty zakupu, jak opisano w Kodeksie postępowania cywilnego (przy składaniu reklamacji dowód zakupu lub faktura z potwierdzeniem odbioru musi być dołączona do karty gwarancyjnej).
2. Niniejsza gwarancja nie obejmuje wad spowodowanych niefachową obsługą, przeciążeniem maszyny, postępowaniem niezgodnym z treścią niniejszej instrukcji obsługi, stosowaniem akcesoriów, które nie zostały zatwierdzone, nieautoryzowanymi naprawami, normalnym zużyciem ściernym i uszkodzeniami powstałymi podczas transportu. Ponadto, niniejsza gwarancja nie obejmuje części i wyposażenia dodatkowego, jak na przykład silnika, szczotek węglowych, uszczelnień i części obsługiwanych gorącym powietrzem oraz części, które należy wymieniać regularnie.
3. Jeśli okaże się, że naprawa nie jest objęta gwarancją, wszelkie koszty napraw i wysyłki do i z ośrodka napraw producenta będą płatne przez klienta zgodnie z obowiązującym cennikiem. Patrz [www](http://www.khtrading.com).
4. Podczas składania reklamacji, Klient musi mieć kartę gwarancyjną, wskazującą datę zakupu, numer seryjny maszyny, pieczętkę sprzedającego i podpis sprzedawcy, jak również dowód zakupu.
5. Reklamacja gwarancyjna powinna być składana w sklepie sprzedawcy, gdzie maszyna została zakupiona lub można przesłać ją do ośrodka napraw. Sprzedawca jest zobowiązany do wypełnienia karty gwarancyjnej (daty sprzedaży, numeru seryjnego, wstawienia pieczętki sprzedawcy i umieszczenia podpisu). Wszystkie te informacje muszą być wpisane podczas sprzedaży.
6. Okres gwarancyjny zostanie wydłużony o czas, przez który maszyna znajdowała się w posiadaniu ośrodka napraw. Jeśli naprawa lub usterka nie są objęte gwarancją, wszelkie koszty obejmujące naprawę i wysyłkę będą ponoszone przez właściciela maszyny / narzędzi. Zalecamy wysłanie maszyny w jej oryginalnym opakowaniu. Prosimy również o załączenie krótkiego opisu usterki umieszczonego w opakowaniu.
7. Przed wysyłką maszyny do naprawy, należy ją starannie wyczyścić. Jeśli otrzymana maszyna będzie brudna, może ona zostać odrzucona przez warsztat naprawczy lub użytkownik może zostać obciążony kosztem jej oczyszczenia

### KH TRADING, Sp. z o.o.

Skrytka pocztowa 7  
02 - 695 Warszawa 68  
Tel.: 0 801 033 077  
(opłata jak za połączenie lokalne)

Fax: (022) 43 35 332

### GODZINY OTWARCIA:

Pn - Pt: 7:30 - 16:30

INTERNET: [www.uni-max.com.pl](http://www.uni-max.com.pl)  
[info@uni-max.com.pl](mailto:info@uni-max.com.pl)  
[bok@uni-max.com.pl](mailto:bok@uni-max.com.pl)

### ZAKŁAD NAPRAWCZY

Ośrodek logistyczny Klecany  
Topolová 483  
250 67 Klecany  
Czechy

Miasto spedycyjne WROCŁAW  
Adres UL. PUŁASKIEGO 48 - 50,  
50 - 443 WROCŁAW  
Kierownictwo Elżbieta KNOTZ  
Telefon (71) 337 47 74  
Telefon wewnętrzny (22) 510 73 33  
Telefon/Fax (71) 372 89 86  
Telefon całodobowy 0 507 003 071

Produkt: <b>NAWIJAK DO SPRĘŻONEGO POWIETRZA - 9 M</b>	
Typ: <b>GQ90A</b>	Numer seryjny (produkt serii):
Data produkcji:	Uwagi ośrodka napraw:
Data sprzedaży, pieczętka, podpis:	

**Reklamacja nie będzie przedmiotem przetwarzania bez prawidłowo wypełnionej karty gwarancyjnej lub bez dowodu zakupu, włącznie z podaniem typu wyrobu (faktury, dowodu zakupu).**

[www.uni-max.com](http://www.uni-max.com)

## INSTRUKCJA UŻYTKOWNIKA

# NAWIJAK DO SPRĘŻONEGO POWIETRZA - 9 M



## GQ90A



## UWAGI NA TEMAT BEZPIECZEŃSTWA

### Symbole wykorzystywane w całej instrukcji



**Ostrzeżenie!**

Symbol ten informuje o ryzyku odniesienia obrażeń ciała lub uszkodzenia maszyny albo materiałów.



**Ryzyko pochwylenia przez ruchome części maszyny!**

Należy zwracać uwagę na obrażenia ciała możliwe do odniesienia na skutek pochwylenia części ciała lub odzieży przez wirującą część.



**Ostrzeżenie!**

**Ryzyko uszkodzeń**



**Uwaga:**

**Dodatkowe informacje.**



**Stosować środki ochrony osobistej.**



### Instrukcje ogólne

- Zapoznaj się dokładnie z urządzeniem oraz z procedurami jego obsługi. Powinieneś znać zagrożenia, które mogą się pojawić, gdy urządzenie nie jest eksploatowane prawidłowo.
- Osoby obsługujące niniejsze urządzenie muszą przejść odpowiednie przeszkolenie w zakresie bezpiecznej obsługi. Należy być świadomym niebezpieczeństw wynikających z niewłaściwego użytkowania urządzenia.
- Przede wszystkim należy przestrzegać instrukcji dotyczących bezpieczeństwa znajdujących się na tabliczkach ostrzegawczych na urządzeniu. Nie należy ich nigdy usuwać ani uszkadzać.
- Jeśli tabliczka ostrzegawcza jest nieczytelna lub uszkodzona, należy skontaktować się z przedstawicielem handlowym.
- Niewłaściwie zorganizowane stanowisko pracy może prowadzić do powstania wypadku.
- Nigdy nie pracuj w ciasnym miejscu lub w źle oświetlonym pomieszczeniu. Zawsze przyjmuj stabilną postawę.
- Utrzymuj narzędzia w czystości.
- Nie dopuść, aby uchwyty narzędzi były pokryte smarem czy brudem.
- Upewnij się czy dzieci, osoby postronne i zwierzęta nie mają dostępu do Twojego warsztatu.
- Nogi i ręce trzymaj zawsze z dala od obszaru roboczego.
- Nigdy nie pozostawiaj pracującego urządzenia bez dozoru.
- Używaj urządzenie jedynie zgodnie z przeznaczeniem.
- Stosuj środki ochrony osobistej, takie jak okulary ochronne, ochronniki słuchu, maskę na twarz, bezpieczne obuwie robocze itp.
- Nie przeceniaj swoich możliwości, używaj obydwu rąk.
- Nigdy nie pracuj pod wpływem alkoholu lub środków odurzających.
- Nie pracuj na tym urządzeniu, jeśli masz zawroty głowy lub jest Ci słabo.
- Wszelkie modyfikacje i ulepszenia urządzenia są surowo zabronione. **NIE UŻYWAJ URZĄDZENIA**, jeśli odkryjesz jakiegokolwiek uszkodzenia, pęknięcia itp.
- Nigdy nie wolno wykonywać żadnych czynności związanych z konserwacją podczas pracy urządzenia.
- Jeśli zauważysz nietypowe działanie lub usłyszysz nietypowy dźwięk, natychmiast przerwij pracę.
- Pamiętaj o usunięciu wszelkich kluczy lub śrubokrętów z urządzenia po wykonaniu stosownej czynności.

- Przed rozpoczęciem użytkowania urządzenia należy upewnić się, czy wszystkie śruby są dobrze dokręcone.
- Zapewnij prawidłową konserwację urządzenia. Przed rozpoczęciem użytkowania należy sprawdzić, czy urządzenie jest w dobrym stanie technicznym i czy nie jest uszkodzone.
- Do napraw stosuj tylko oryginalne części zamienne.
- Wykorzystywanie akcesoriów lub przedłużaczy nie zatwierdzonych przez producenta może spowodować obrażenia ciała personelu obsługującego.
- Urządzenie wykorzystuj jedynie do prac, którym może ono podołać. Nie należy przeciążać urządzenia, ani akcesoriów. Do wykonywania prac o większych wymaganiach w zakresie mocy należy użyć urządzenia o większej mocy.
- Nie należy przeciążać narzędzi. Zastosuj takie obciążenia podczas pracy, aby można ją było wykonywać z dogodną prędkością.
- Uszkodzenia urządzenia powstałe na skutek przeciążeń nie są objęte gwarancją.
- Nie wystawiaj urządzenia na działanie nadmiernych temperatur czy bezpośrednie działanie promieni słonecznych.
- Urządzenie nie jest przeznaczone do pracy w warunkach dużej wilgotności lub pod wodą.
- Jeśli nie używasz urządzenia, przechowuj je w suchym i bezpiecznym miejscu niedostępnym dla dzieci.
- Przed przystąpieniem do pracy, sprawdź czy wszystkie elementy zabezpieczające działają prawidłowo i skutecznie.
- Upewnij się, czy wszystkie części ruchome są w dobrym stanie, nadającym się do pracy.
- Przed przystąpieniem do pracy, sprawdź czy żadna część nie jest pęknięta bądź zablokowana, Sprawdź czy wszystkie zostały zamontowane prawidłowo zgodnie z projektem. Uważaj na wszelkie uwarunkowania, jakie mogą mieć negatywny wpływ na poprawne funkcjonowanie urządzenia.
- Jeśli w niniejszej instrukcji obsługi nie podano inaczej, wszystkie uszkodzone części muszą być niezwłocznie naprawione lub wymienione.



#### **Mechanika precyzyjna**

- Nigdy nie używaj imadła do przytrzymania sprzętu.
- Chroni urządzenie przed uderzeniem czy upadkiem. Po zakończeniu pracy, umieść urządzenie w walizce.



#### **Montaż**

- Urządzenia nie wolno użytkować do chwili, aż zostanie ono całkowicie zmontowane.



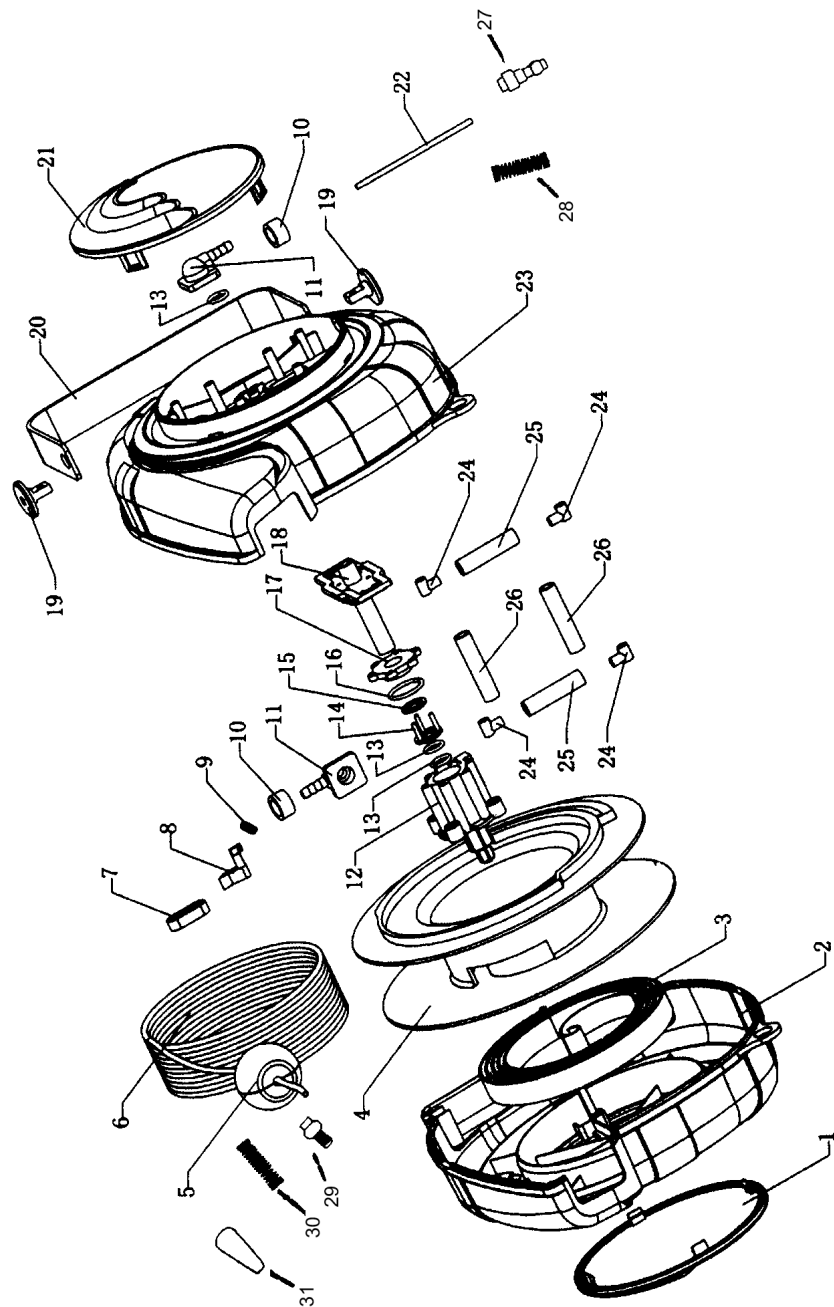
#### **Sprężone powietrze**

- Należy zapewnić zasilanie suchym sprężonym powietrzem o odpowiednim ciśnieniu i w odpowiedniej ilości. Stosowanie zbyt wysokiego ciśnienia skraca żywotność urządzenia z uwagi na szybsze zużycie i powoduje ryzyko obrażeń.
- Złącze sprężonego powietrza narzędzia musi mieć rozmiary zgodne z wymogami.
- Szczególną uwagę należy zwracać na obecność wody, która powoduje zniszczenie urządzenia. Należy pamiętać, aby codziennie odprowadzać skroploną wodę ze zbiornika ciśnieniowego sprężarki, jak również osuszać przewód doprowadzający powietrze do urządzenia.
- Należy upewnić się, że żadne zabrudzenia nie mogą dostać się do narzędzia. Bezwzględnie utrzymuj otwory wlotowe i wylotowe w czystości.
- Przed odłączeniem jakichkolwiek złączy hydraulicznych, poczekaj aż dojdzie do spadku i wyrównania ciśnienia.

## **LISTA CZĘŚCI**

1. Prawa osłona ozdobna
2. Prawa osłona
3. Sprężyna nawijaka
4. Rdzeń przewodu
5. Kula ustalania położenia
6. Przewód powietrza
7. Wspornik napinania przewodu
8. Szczęka automatycznego blokowania
9. Sprężyna naciągowa
10. Osłona przewodu
11. Złączka
12. Oś centralna przewietrzania
13. Uszczelnienie
14. Uszczelnienie trójkątne
15. Uszczelka płaska
16. Uszczelnienie
17. Osłona osi centralnej
18. Gniazdo łożyska
19. Gniazdo pochylania
20. Wspornik
21. Lewa osłona ozdobna
22. Przewód powietrza
23. Lewa osłona
24. Gniazdo przewodu
25. Klamra przewodu
26. Klamra przewodu
27. Złączka
28. Złączka
29. Sprężyna
30. Staba sprężyna
31. Osłona zabezpieczająca

## RYСУNEK SZCZEGÓŁOWY



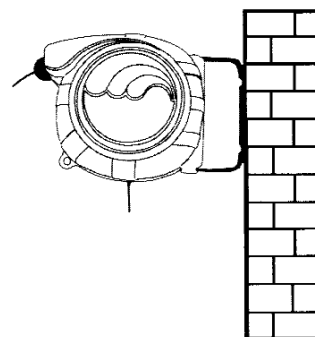
- Przed rozpoczęciem pracy należy sprawdzić szczelność wszelkich połączeń i przewodów. W przypadku stwierdzenia nieszczelności, należy ją natychmiast naprawić. Nieszczelności powodują przeciążenia sprężarki i znaczny wzrost obciążeń roboczych.
- Przewody ciśnieniowe oraz układ rur należy regularnie przeglądać. Jeśli wykryte zostanie uszkodzenie lub nieszczelność, należy natychmiast przerwać pracę i uszkodzoną część natychmiast wymienić lub naprawić.
- Przewody ciśnieniowe nie mogą być skręcone. Linia znajdująca się na powierzchni przewodu nie może być skręcona.
- Przewodów elastycznych nie można prowadzić w miejscach, w których mogłyby zostać uszkodzone lub przecięte.
- Nowe przewody należy przedmuchać sprężonym powietrzem.
- Jeśli zachodzi potrzeba przeprowadzenia przewodu przez różne elementy konstrukcji, należy skorzystać z tulei zabezpieczającej i regularnie sprawdzać przewody.
- Aby zapobiec przedostaniu się zanieczyszczeń do urządzenia, należy korzystać z korków zabezpieczających i osłon.

### ⚠ Wyposażenie siłowe

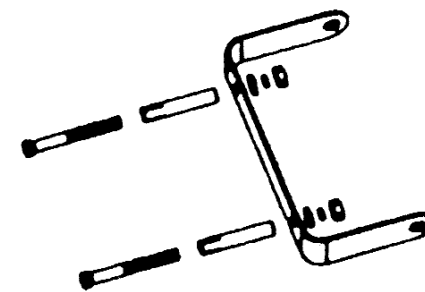
- Jeśli urządzenie jest wyposażone w ściśnięte sprężyny, należy użyć odpowiedniego urządzenia by zwolnić je powoli, w bezpieczny sposób.

## MONTAŻ

- Przed wyrzuceniem materiału opakowania, upewnij się, czy wewnątrz nie znajduje się jakaś część. Jeżeli tak, wyjmij ją i zainstaluj na właściwym miejscu. Dla uzyskania odpowiednich informacji wykorzystaj listę części oraz rysunek montażowy.
- Na wsporniku. Nawijak z funkcją automatycznego zwijania przewodu z 9-m przewodem sprężonego powietrza można zamontować na ścianie zawiasowo (patrz rys. 3) lub w innym potrzebnym miejscu, jak na przykład na suficie (montaż nad głową). Aby móc obracać urządzenie w zakresie kąta 180°, należy zapewnić wolną przestrzeń wynoszącą 500 mm po obu stronach wspornika na ścianie. Wspornik posiada trzy otwory i należy go zamocować przy użyciu śrub ze sprężynami i płaskimi podkładkami, w które dostarczane są wraz z produktem (patrz rys. 4).



rys. 3



rys. 4

## OBSŁUGA

### Prawidłowe blokowanie i odwijanie

- Jeśli nie nawinięta część przewodu jest dostatecznie długa, to należy powoli pociągnąć za nią tak długo aż nie usłyszysz kliknięcia. Automatyczne nawijanie jest zabezpieczone.
- Jeśli chcesz wydużyć przewód, pociągnij za przewód aż nie usłyszysz kliknięcia.
- Jeśli chcesz spowodować nawinięcie przewodu, wyciągnij go o następne 400 mm aż nie usłyszysz kliknięcia. Wówczas przewód zacznie się automatycznie nawijać.
- Nie pomagaj przy automatycznym nawijaniu się przewodu, ponieważ może to spowodować jego poluzowanie się na nawijaku i następnie nawijanie się przewodu w sposób nieuporządkowany. W takim przypadku należy całkowicie wyciągnąć przewód i całą proces rozpocząć od nowa. Zapobiegnie to deformacjom przewodu i zapewni prawidłowe nawinięcie.
- Podczas automatycznego nawijania, trzymaj delikatnie nawijak w ramionach dla uniknięcia obrażeń ciała, gdyby nawijanie przebiegało zbyt szybko.
- Jeśli przewód nie nawija się prawidłowo przy otwarciu wlotu powietrza Trzymaj przewód za koniec.
- Trzymaj przewód za koniec i pociągnij go jeszcze raz.
- Trzymaj przewód za koniec w kierunku nawijaka lub zamknij wlot powietrza oraz ponownie pociągnij w celu zmniejszenia ciśnienia.

## KONSERWACJA

- Utrzymuj narzędzie w czystości. Brud z narzędzi może dostać się do wewnętrznych mechanizmów urządzenia i spowodować jego uszkodzenia.
- Części wykonane z tworzyw sztucznych należy czyścić z użyciem miękkiej ściereczki zmoczonej w wodzie z mydłem.
- Jeśli narzędzie nie jest wykorzystywane, należy je nasmarować odpowiednim smarem i przechowywać w suchym miejscu, by nie dopuścić do korozji.
- Nie czyść urządzenia przez zanurzenie go w wodzie.
- Nie pozostawiaj urządzenia zbyt długo wystawionego na bezpośrednie działanie warunków atmosferycznych. Jeśli urządzenie musi znajdować się na dworze, należy mu zapewnić osłonę, ponieważ części metalowe mogą zardzewieć, jeśli będą wystawione na działanie warunków atmosferycznych przez długi okres czasu, a osłona wykonana z PP ulegnie starzeniu pod wpływem działania promieni słonecznych.
- Regularnie sprawdzaj właściwości przewodu.
- Ubrudzony przewód lub osłonę należy czyścić przy użyciu szmatki delikatnie zwilżonej neutralnym środkiem czyszczącym lub alkoholem. Do czyszczenia brudnego przewodu nie używaj wody i nie nawijaj brudnego przewodu, ponieważ woda może zostać uwięziona wewnątrz urządzenia na dłużej i spowodować korozję części.
- Aby podłączyć do źródła sprężonego powietrza, przez krótką chwilę przedmuchać przewód - odwracając jednocześnie koniec przewodu w stronę ziemi. Sprawdź, aby otwory zostały zasłonięte po zakończeniu pracy i kiedy podłącza się wyposażenie dodatkowe, aby zapobiec dostawianiu się nieczystości do wnętrza.
- Po zakończeniu pracy wyjmij przewód z wyposażenia dodatkowego i przedmuchać go przez chwilę ponownie w celu usunięcia skroplonej wody, która uszkadza urządzenia pneumatyczne oraz zasłoń ponownie otwory.
- Nie pozostawiaj urządzenia na dworze, jeśli jest zimno, a przewód nie został nawinięty z powodu jego stwardnienia.

- Nie pozwól, aby dzieci i niekompetentni użytkownicy obsługiwali urządzenie.
- Demontowanie jakiegokolwiek części urządzenia jest surowo wzbronione.
- Nie można dopuścić, aby do przewodu dostały się szkodliwe substancje chemiczne, cząstki stałe, środki czyszczące, kwas mlekowy w postaci ciała stałego czy tłuszcze zwierzęce. Wymienionych materiałów nie należy stosować do czyszczenia przewodu.
- Trzymaj przewód z dala do ostrych krawędzi, aby uniknąć uszkodzenia. Nie wystawiać urządzenia na działanie zbyt wysokiej temperatury lub bezpośredniego promieniowania słonecznego.
- Urządzenie jest zasadniczo wykonane z tworzyw sztucznych. Aby uniknąć uszkodzenia części należy unikać przeciążenia urządzenia i nadmiernego zwiększania ciśnienia podczas pracy.

## ZŁOMOWANIE

Po zakończeniu okresu trwałości urządzenia należy dokonać jego utylizacji zgodnie z obowiązującymi przepisami i regulacjami prawnymi. Wyrób wykonany jest z części metalowych i z tworzyw sztucznych, które mogą być poddane recyklingowi, jeśli zostaną od siebie oddzielone.

1. Zdemontować wszystkie części.
2. Oddzielić wszystkie części zgodnie z rodzajem materiałów, z których są one wykonane (np. metale, guma, tworzywa sztuczne, itd.).

Oddzielone części należy dostarczyć do najbliższego zakładu przetwórstwa surowców wtórnych, by poddane zostały przetworzeniu.

## OSTROŻNIE

Jeśli maszyna ulegnie uszkodzeniu, wyślij ją do dostawcy celem dokonania naprawy. Prosimy o załączenie krótkiego opisu usterki. Ułatwi to przeprowadzenie naprawy. Jeśli maszyna nadal jest na gwarancji, należy załączyć kartę gwarancyjną i przedstawić dowód zakupu.

Aby zapobiec ewentualnym uszkodzeniom podczas transportu, dokładnie opakuj urządzenie lub skorzystaj z opakowania oryginalnego. Po upływie okresu gwarancyjnego, naprawy urządzenia będą dokonywane za niewielką specjalną cenę.

**Uwaga:** Rysunki i treść niniejszej instrukcji obsługi mogą się nieznacznie różnić od aktualnego wyrobu lub akcesoriów. Wynika to z powodu ciągłego udoskonalania naszych wyrobów. Takie niewielkie różnice nie mają wpływu na działanie produktu.