

## KARTA GWARANCYJNA

- Maszyny i narzędzia KH Trading są objęte gwarancją 6/24 miesiące, począwszy od daty zakupu, jak opisano w Kodeksie postępowania cywilnego (przy składaniu reklamacji dowód zakupu lub faktura z potwierdzeniem odbioru musi być dołączona do karty gwarancyjnej).
- Niniejsza gwarancja nie obejmuje wad spowodowanych niefachową obsługą, przeciążeniem maszyny, postępowaniem niezgodnym z treścią niniejszej instrukcji obsługi, stosowaniem akcesoriów, które nie zostały zatwierdzone, nieautoryzowanymi naprawami, normalnym zużyciem ściernym i uszkodzeniami powstałymi podczas transportu. Ponadto, niniejsza gwarancja nie obejmuje części i wyposażenia dodatkowego, jak na przykład silnika, szczotek węglowych, uszczelnień i części obsługiwanych gorącym powietrzem oraz części, które należy wymieniać regularnie.
- Jeśli okaże się, że naprawa nie jest objęta gwarancją, wszelkie koszty napraw i wysyłki do i z ośrodka napraw producenta będą płatne przez klienta zgodnie z obowiązującym cennikiem. Patrz [www](http://www.khtrading.com).
- Podczas składania reklamacji, Klient musi mieć kartę gwarancyjną, wskazującą datę zakupu, numer seryjny maszyny, pieczętkę sprzedającego i podpis sprzedawcy, jak również dowód zakupu.
- Reklamacja gwarancyjna powinna być składana w sklepie sprzedawcy, gdzie maszyna została zakupiona lub można przesłać ją do ośrodka napraw. Sprzedawca jest zobowiązany do wypełnienia karty gwarancyjnej (daty sprzedaży, numeru seryjnego, wstawienia pieczętki sprzedawcy i umieszczenia podpisu). Wszystkie te informacje muszą być wpisane podczas sprzedaży.
- Okres gwarancyjny zostanie wydłużony o czas, przez który maszyna znajdowała się w posiadaniu ośrodka napraw. Jeśli naprawa lub usterka nie są objęte gwarancją, wszelkie koszty obejmujące naprawę i wysyłkę będą ponoszone przez właściciela maszyny / narzędzi.  
Zalecamy wysłanie maszyny w jej oryginalnym opakowaniu. Prosimy również o załączenie krótkiego opisu usterki umieszczonego w opakowaniu.
- Przed wysyłką maszyny do naprawy, należy ją starannie wyczyścić. Jeśli otrzymana maszyna będzie brudna, może ona zostać odrzucona przez warsztat naprawczy lub użytkownik może zostać obciążony kosztem jej oczyszczenia

### KH TRADING, Sp. z o.o.

Skrytka pocztowa 7  
02 - 695 Warszawa 68  
Tel.: 0 801 033 077  
(opłata jak za połączenie lokalne)

Fax: (022) 43 35 332

### GODZINY OTWARCIA:

Pn - Pt: 7:30 - 16:30

INTERNET: [www.uni-max.com.pl](http://www.uni-max.com.pl)  
[info@uni-max.com.pl](mailto:info@uni-max.com.pl)  
[bok@uni-max.com.pl](mailto:bok@uni-max.com.pl)

### ZAKŁAD NAPRAWCZY

Ośrodek logistyczny Klecany  
Topolová 483  
250 67 Klecany  
Czechy

Miasto spedycyjne WROCŁAW  
Adres UL. PUŁASKIEGO 48 - 50,  
50 - 443 WROCŁAW  
Kierownictwo Elżbieta KNOTZ  
Telefon (71) 337 47 74  
Telefon wewnętrzny (22) 510 73 33  
Telefon/Fax (71) 372 89 86  
Telefon całodobowy 0 507 003 071

Produkt: <b>PORĘCZNY WÓZEK RĘCZNY Z PODNOŚNIKIEM HYDRAULICZNYM</b>	
Typ: <b>HM4001</b>	Numer seryjny (produkt serii):
Data produkcji:	Uwagi ośrodka napraw:
Data sprzedaży, pieczętka, podpis:	

**Reklamacja nie będzie przedmiotem przetwarzania bez prawidłowo wypełnionej karty gwarancyjnej lub bez dowodu zakupu, włącznie z podaniem typu wyrobu (faktury, dowodu zakupu).**

[www.uni-max.com](http://www.uni-max.com)

## INSTRUKCJA UŻYTKOWNIKA

# PORĘCZNY WÓZEK RĘCZNY Z PODNOŚNIKIEM HYDRAULICZNYM



# HM4001

Szanowny Kliencie. Dziękujemy za dokonanie zakupu sprzętu od KH Trading, sp. z o.o.

Nasza firma jest gotowa do zaoferowania swych usług - przed, w trakcie i po zakupieniu wyrobu. Jeżeli masz jakieś pytania, komentarze lub pomysły, prosimy o skontaktowanie się z naszym ośrodkiem handlu. Zrobimy jak najlepiej wszystko co możliwe z naszej strony, aby zaadresować Twoje komentarze lub pytania pod właściwy adres.

**Przed pierwszym użyciem maszyny prosimy dokładnie zapoznać się z niniejszą instrukcją obsługi. Zapoznanie się z wszelkimi instrukcjami, niezbędnymi do bezpiecznego użytkowania i obsługi oraz zrozumienie wszelkiego ryzyka, jakie może wystąpić podczas eksploatacji maszyn z napędem mechanicznym należy do obowiązków ich użytkownika.**

**OSTRZEŻENIE!** Nie próbuj eksploatować niniejszej maszyny zanim zapoznasz się z całą instrukcją i zanim poznasz jak się z nią obchodzić. Przechowuj niniejszą instrukcję celem umożliwienia skorzystania z niej w późniejszym czasie. Zwracaj szczególną uwagę na instrukcje bezpieczeństwa. Nie stosowanie się do zasad bezpieczeństwa może spowodować obrażenia ciała u osób obsługujących maszynę lub znajdujących się w pobliżu, albo może spowodować uszkodzenie maszyny i przedmiotu obrabianego. Należy zwracać szczególną uwagę na uwagi i etykiety bezpieczeństwa znajdujące się na maszynie. Nie należy nigdy usuwać ani uszkadzać tych etykiet.

Prosimy wpisać informacje takie jak: numer faktury i numer dowodu zakupu w tym polu.

## OPIS

Niniejszy wózek ręczny umożliwia łatwe podnoszenie i przemieszczanie przedmiotów. Wykorzystanie hydraulicznego układu podnoszącego, sterowanego za pomocą pedału (podnoszenie i opuszczanie), znacząco upraszcza procesy podnoszenia/opuszczania i przemieszczania ładunku

## DANE TECHNICZNE

maksymalne obciążenie . . . . . 300 kg  
Zakres wysokości platformy podnoszącej . . . . . 260 - 730 mm  
Wymiary platformy . . . . . 820 × 520 mm  
Rozmiary opakowania . . . . . 920 × 520 × 260 mm  
Ciężar brutto . . . . . 57,5 kg  
Ciężar netto . . . . . 55 kg

Dokładność instrukcji, wykresów i informacji zawartych w niniejszej instrukcji, zależy od daty druku. Z uwagi na ciągłe udoskonalanie produktu, producent zastrzega sobie prawo do wprowadzania zmian w zakresie jego parametrów technicznych bez uprzedniego powiadamiania o tym Klientów.

## ZESTAWIENIE NAPRAW I KONSERWACJI

Zestawienie napraw i konserwacji:

DATA	ZESTAWIENIE NAPRAW I KONSERWACJI	WARSZTAT NAPRAWCZY

## UWAGI NA TEMAT BEZPIECZEŃSTWA

- **Urządzenie to może być wykorzystywane przez osoby wykwalifikowane, mające ukończone 18 lat lub starsze, które zostały przeszkolone w zakresie procedur wykonywania pracy i ochrony środowiska.**
- **Każda osoba, użytkująca opisywane urządzenie, musi mieć świadectwo lekarskie potwierdzające jej zdolność do jego obsługi.**

### Symbole bezpieczeństwa i etykiety samoprzylepne dotyczące bezpieczeństwa:



Należy nosić obuwie ochronne



Należy zapoznać się z instrukcją przed użytkowaniem urządzenia



Niebezpieczeństwo odniesienia obrażeń ciała



Nie wolno wykorzystywać wózka do podnoszenia ludzi



Wózka nie należy wykorzystywać do przewożenia osób



Należy używać okulary ochronne

**Umieść etykietę samoprzylepną w takim miejscu, aby była dobrze widoczna podczas wykonywania pracy i przed włączeniem urządzenia.**

### Symbole wykorzystywane w całej instrukcji



**Ostrzeżenie!**

Symbol ten informuje o ryzyku odniesienia obrażeń ciała lub uszkodzenia maszyny albo materiałów.



**Ryzyko pochwylenia przez ruchome części maszyny!**

Należy zwracać uwagę na obrażenia ciała możliwe do odniesienia na skutek pochwylenia części ciała lub odzieży przez wirujące części.



**Ostrzeżenie!**

**Ryzyko uszkodzeń**



**Uwaga:**

**Dodatkowe informacje.**



**Stosować środki ochrony osobistej.**



**Instrukcje ogólne**

- Torby plastikowe oraz materiały opakowaniowe stanowią zagrożenie dla małych dzieci oraz zwierząt.
- Upewnij się, czy wiesz jak sterować narzędziem lub urządzeniem i czy jesteś zapoznany z procedurami obsługi. Powinieneś znać zagrożenia, które mogą się pojawić, gdy urządzenie nie będzie wykorzystywane poprawnie.
- Jeśli inna osoba użytkuje niniejszy sprzęt, należy upewnić się, czy wie ona jak robić to w bezpieczny sposób oraz czy jest zaznajomiona z niebezpieczeństwami i zagrożeniami, jakie mogą pojawić się w razie jego niewłaściwego użytkowania.
- Należy zwracać szczególną uwagę na uwagi i etykiety bezpieczeństwa znajdujące się na urządzeniu. Nie należy nigdy usuwać ani uszkadzać tych etykiet. Jeśli etykieta ostrzegawcza stanie się nieczytelna, prosimy skontaktować się ze swoim dostawcą.
- Utrzymuj swoje miejsce pracy w stanie czystym. Brudne i niewłaściwie uporządkowane stanowiska pracy mogą prowadzić do wypadków.
- Nigdy nie należy użytkować narzędzia w niedostatecznie oświetlonym, wąskim lub zatłoczonym pomieszczeniu. Upewnij się, że podłoga jest mocna i stabilna i że możesz poruszać się po niej z łatwością. Zawsze

należy utrzymywać stabilną postawę.

- Bądź skoncentrowany i zachowaj zdrowy rozsądek. Przerwij wykonywanie pracy, jeśli nie możesz się skoncentrować.
- Utrzymuj narzędzia w stanie czystym i tak, by zapewniały bezpieczną pracę.
- Uchwyty nie powinny być pokryte smarem i kurzem.
- Upewnij się, że dzieci, osoby postronne i zwierzęta nie mają dostępu do Twojego warsztatu.
- Nigdy nie należy umieszczać nóg lub dłoni wewnątrz obszaru roboczego.
- Nigdy nie należy zostawiać pracującego urządzenia bez dozoru.
- Używać urządzenie jedynie do tych celów, do których zostało ono zaprojektowane.
- Używać środków ochrony indywidualnej, takich jak: okulary ochronne, ochronniki słuchu, maski na twarz, bezpieczne obuwie robocze, itd.
- Nie przechylaj się zbyt daleko, wykorzystuj obydwie ręce.
- Nigdy nie pracuj pod wpływem alkoholu lub środków odurzających.
- Nie pracuj z urządzeniem/narzędziem, jeśli masz zawroty głowy lub jest Ci słabo.
- Wszelkie modyfikacje i ulepszenia urządzenia są surowo zabronione. NIE UŻYWAĆ urządzenia, jeśli zauważone zostaną zgięte elementy, pęknięcia, bądź inne uszkodzenia.
- Nigdy nie wolno wykonywać żadnych czynności związanych z konserwacją podczas pracy sprzętu.
- Jeśli zauważysz jakiegokolwiek nienormalne oznaki lub usłyszysz jakieś dziwne dźwięki, natychmiast wyłącz maszynę.
- Pamiętaj by usunąć z urządzenia wszystkie klucze i/lub wkręta po skorzystaniu z nich.
- Przed rozpoczęciem użytkowania sprzętu należy upewnić się, czy wszystkie śruby są pewnie dokręcone.
- Regularnie przeprowadzaj konserwację. Przed rozpoczęciem użytkowania urządzenia należy upewnić się, czy jest ono w dobrym stanie oraz czy nie ma jakichkolwiek uszkodzeń.
- Podczas napraw stosuj tylko oryginalne części zamienne.
- Wykorzystywanie akcesoriów lub przedłużaczy nie zatwierdzonych przez producenta może spowodować obrażenia ciała personelu obsługującego.
- Urządzenie należy wykorzystywać jedynie do prac, którym może ono podołać. Nie należy przeciążać narzędzi, akcesoriów, ani samego urządzenia. Do wykonywania prac o większym zakresie należy użyć urządzenia o większej mocy.
- Niniejszego urządzenia nie należy przeciążać. Zastosować takie obciążenia podczas pracy, aby można ją było wykonywać z dogodną prędkością. Uszkodzenia urządzenia powstałe na skutek przeciążeń nie są objęte gwarancją.
- Nie wystawiać urządzenia na działanie zbyt wysokiej temperatury lub bezpośredniego działania promieni słonecznych.
- Niniejsze urządzenie nie zostało zaprojektowane do użytku w warunkach wilgotnego środowiska, ani pod wodą.
- Jeśli nie używasz sprzętu, przechowuj go w suchym i zamkniętym miejscu, niedostępnym dla dzieci.
- Przed włączeniem urządzenia należy upewnić się, czy wszystkie elementy zabezpieczające działają tak, jak powinny. Upewnij się, czy wszystkie części ruchome są w dobrym stanie, nadającym się do pracy.
- Przed rozpoczęciem użytkowania należy upewnić się, czy żadna część nie jest pęknięta lub zablokowana. Należy upewnić się, czy wszystkie części są zamocowane i zmontowane zgodnie z konstrukcją urządzenia. Należy także wziąć pod uwagę inne uwarunkowania, które mogą mieć ujemny wpływ na prawidłowe działanie urządzenia.
- Jeśli w niniejszej instrukcji obsługi nie podano inaczej, spraw aby wszystkie uszkodzone części i elementy bezpieczeństwa zostały niezwłocznie naprawione lub wymienione na nowe.



#### **Montaż**

- Urządzenia nie wolno użytkować do chwili, aż zostanie ono całkowicie zmontowane.



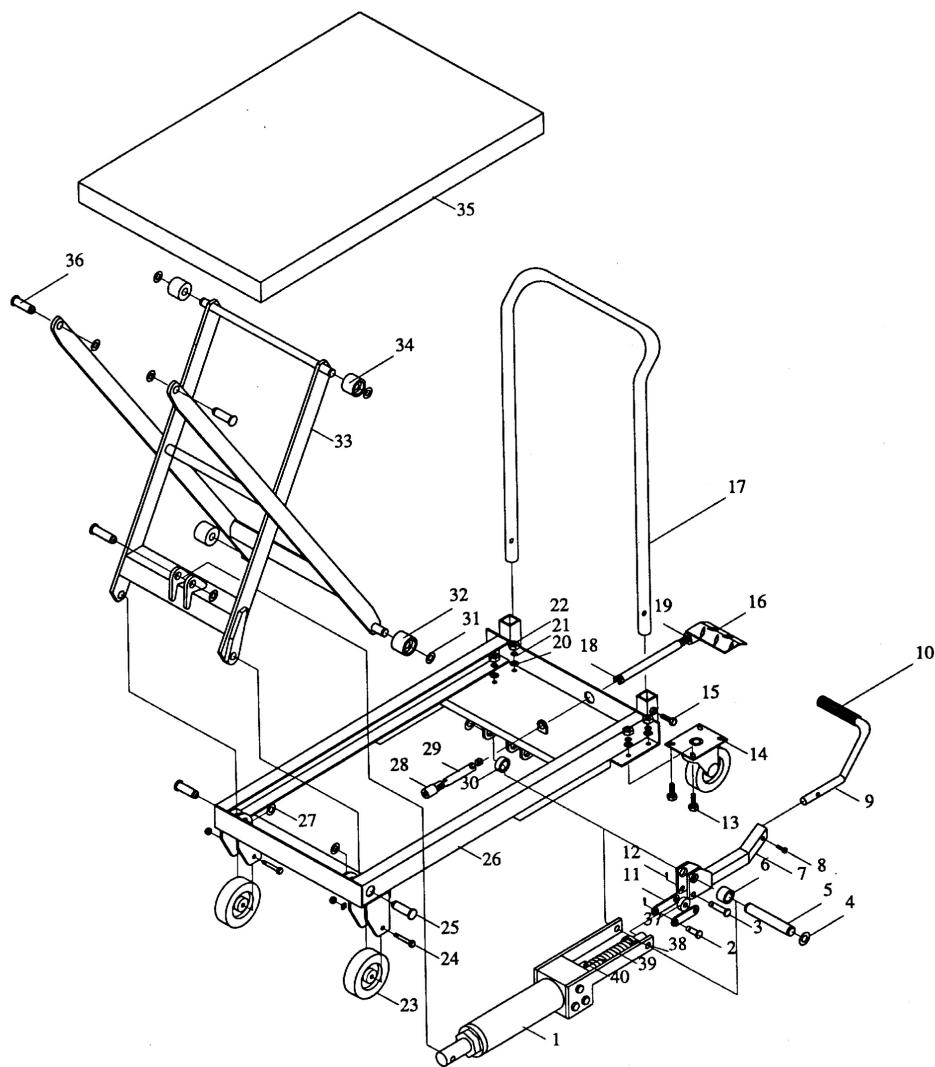
#### **Urządzenie do podnoszenia**

- Podnosić można jedynie przedmioty o maksymalnej masie dopuszczalnej lub lżejsze.
- Ręce należy trzymać w bezpiecznej odległości od ruchomych elementów urządzenia.

## **LISTA CZĘŚCI**

<b>Pozycja</b>	<b>Opis</b>	<b>Liczba sztuk</b>	<b>Pozycja</b>	<b>Opis</b>	<b>Liczba sztuk</b>
1	Pompa hydrauliczna	1	21	Podkładka sprężysta 8	10
2	Trzpień 4	1	22	Nakrętka M8	10
3	Trzpień 5	1	23	Koło nieruchome Ø100	2
4	Pierścień uszczelniający 20	2	24	Śruba M8x60	2
5	Trzpień 3	1	25	Sworzeń	4
6	Pierścień dystansowy	1	26	Rama	1
7	Zespół pedału nożnego	1	27	Pierścień uszczelniający 15	4
8	Śruba M8x22	1	28	Śruba M5x12	1
9	Pedał podnoszenia	1	29	Zespół zaworu spustowego	1
10	Ośłona pedału podnoszenia	1	30	Pierścień dystansowy	1
11	Płytką łącząca	2	31	Pierścień uszczelniający 15	5
12	Zawlecza 3x25	2	32	Koło stalowe	2
13	Śruba M8x15	8	33	Rama podnosząca	1
14	Koło 4"	2	34	Koło stalowe	2
15	Śruba M8x30	2	35	Zespół platformy	1
16	Nożny pedał zwalniający	1	36	Sworzeń	4
17	Uchwyt	1	37	Pierścień dystansowy	1
18	Zespół pedału zwalniającego	1	38	Prowadnica sprężysta	1
19	Nakrętka	1	39	Sprężyna	1
20	Podkładka zwykła 8	20	40	Sprężyna	1

## RYSUNEK SZCZEGÓŁOWY



- Ładunek należy opuszczać powoli, by uniknąć przypadkowego opuszczenia, upadku, nagłych zatrzymań lub uderzeń.
- Niniejsze urządzenie zostało zaprojektowane do użytku na twardych, gładkich i równych nawierzchniach.
- Sprzęt może być instalowany, demontowany i transportowany jedynie, gdy wózek znajduje się w dolnym położeniu.
- Przed rozpoczęciem pracy należy pamiętać, by zabezpieczyć wózek przed nieprzewidzianym ruchem.
- Podczas opuszczania należy pamiętać, by zachować bezpieczny odstęp, aby ręce lub nogi nie dostały się do mechanizmu podnoszącego.

### ⚠ Wyposażenie hydrauliczne

- Ślady niewielkich wycieków płynu hydraulicznego z pompy hydraulicznej oraz innego sprzętu hydraulicznego są zjawiskiem normalnym, które nie jest postrzegane jako wada. Jeśli ilość płynu hydraulicznego jest zbyt mała, należy go regularnie uzupełniać.
- Przed odłączeniem instalacji rurowej lub przewodu elastycznego sprężonego powietrza należy wyłączyć dopływ sprężonego powietrza. Należy odczekać, aż ciśnienie ustabilizuje się.
- Przed rozpoczęciem pracy należy sprawdzić szczelność wszelkich połączeń i przewodów. Jeśli wykryta zostanie nieszczelność, należy ją natychmiast naprawić.
- Przewody ciśnieniowe oraz układ rur należy regularnie przeglądać. Jeśli wykryte zostanie uszkodzenie lub nieszczelność, należy natychmiast przerwać pracę i uszkodzoną część natychmiast wymienić lub naprawić.
- Siłownika hydraulicznego nie można poddawać większemu naprężeniu/obciążeniu niż wynosi maksymalna dopuszczalna wartość obciążenia. Tłoczyśka nie należy próbować wysuwać z wykorzystaniem nadmiernej siły. Może to spowodować jego całkowite wysunięcie się z siłownika.
- Trzymaj swoje narzędzia z dala od ognia i źródeł ciepła, by zapobiec ich uszkodzeniom.
- Rozlany na podłożu płyn hydrauliczny stwarza ryzyko poślizgu i odniesienia obrażeń. Jeśli zauważony zostanie rozlany płyn hydrauliczny, musi on zostać natychmiast sprzątnięty. Zgodnie z zasadami prawa o zagospodarowywaniu odpadów, substancje absorpcyjne lub wełna muszą być poprawnie przechowywane w zamkniętym metalowym pojemniku i dostarczone do autoryzowanego ośrodka gromadzenia odpadów.
- Nie można mieszać różnych płynów hydraulicznych (np. pochodzących od różnych producentów).
- Należy przestrzegać okresów wymiany płynów hydraulicznych.
- Należy upewnić się, że wykorzystywany płyn hydrauliczny jest czysty. Zabrudzenia znajdujące się w płynach naczają wpływać na skrócenie okresu przydatności płynu i mogą powodować nieodwracalne zniszczenia urządzenia.
- Aby zapobiec przedostaniu się zanieczyszczeń do urządzenia, należy korzystać z korków zabezpieczających i osłon.

### ⚠ Wyposażenie siłowe

- Jeśli urządzenie jest wyposażone w ściśnięte sprężyny, należy użyć odpowiedniego urządzenia by zwolnić je powoli, w bezpieczny sposób.
- Przed wyrzuceniem materiału opakowania, upewnij się, czy wewnątrz nie znajduje się jakakolwiek część. Jeżeli tak, wyjmij ją i zainstaluj na swoim miejscu. Wykorzystaj listę części do sprawdzenia oraz rysunek montażowy dla uzyskania informacji.

## MONTAŻ

- Przed wyrzuceniem opakowania, sprawdź czy w środku nie pozostała żadna część. Jeśli tak, wyjmij ją i zamontuj. Wykorzystaj listę części do sprawdzenia części oraz rysunek montażowy dla uzyskania żądanych informacji.

### Kompletace viz. sestava

- Pomocí šroubu M8 × 22 (8) spojte zvedací pedál (9) se sestavou pedálu (7).
- Použitím šroubu M8 × 30 (15) upevněte rukojeť (17) k rámu (26).

## OBSŁUGA

- Niniejszy wózek ręczny został zaprojektowany do użytku na twardych i gładkich powierzchniach podłogowych. Nie należy używać go na żwirze lub piasku.
- Jeśli jest to możliwe, ładunek należy umieszczać na platformie znajdującej się w najniższym położeniu.
- **OSTRZEŻENIE.** Rąk lub nóg nie należy umieszczać pod platformą.
- Przed wykonaniem podnoszenia, opuszczania oraz po zakończeniu pracy należy unieruchomić koło poprzez zastosowanie hamulca postojowego.
- Ładunek powinien zawsze być rozkładany na platformie równomiernie.
- Podczas podnoszenia/opuszczania, ładowania i rozładunku wózka nie należy przemieszczać.
- Należy upewnić się czy platforma nie jest śliska oraz czy jest wolna od smaru lub innych substancji, które mogą zmniejszać stabilność ładunku.
- Podczas podnoszenia/opuszczania należy nosić okulary ochronne.
- Załadowany wózek należy przemieszczać powoli i ostrożnie.  
Wstrząs może spowodować spadnięcie przedmiotu.
- Ładunek może być transportowany jedynie, gdy platforma znajduje się w dolnym położeniu.
- Podnoszenie platformy jest dokonywane za pomocą pedału nożnego (9) (patrz rysunek zespołu).
- Opuszczanie platformy jest sterowane za pomocą pedału zwalnającego (16) (patrz rysunek zespołu).
- Im bardziej zawór jest otwarty, tym proces opuszczania odbywa się szybciej.
- Ładunek należy opuszczać płynnie i powoli.



## KONSERWACJA

- Jeśli urządzenie nie jest używane, platformę należy opuścić w najniższe położenie by zapobiec korozji tłoka.
- Regularnie należy sprawdzać trzpienie i śruby.
- Jeśli wykryty zostanie uszkodzona część, należy ją wymienić na nową, oryginalną.
- Regularnie należy sprawdzać szczelność siłownika.
- Nie należy próbować przeprowadzać napraw samemu.
- Regularnie należy sprawdzać poziom płynu hydraulicznego. Jeśli zachodzi taka potrzeba, zdjęć gumowy korek i uzupełnić płyn.
- Używać należy jedynie płynu hydraulicznego wysokiej jakości.
- Do uzupełniania poziomu płynu nie należy stosować płynu hamulcowego, ani podobnych, nieodpowiednich płynów.
- Utrzymuj swoje narzędzia w stanie czystym. Brud może przedostać się do wewnętrznego mechanizmu urządzenia i spowodować zniszczenia.
- Do czyszczenia urządzenia nie należy stosować żrących roztworów czyszczących, ani rozpuszczalników do farb i lakierów.
- Części wykonane z tworzyw sztucznych należy czyścić z użyciem miękkiej ściereczki zmoczonej w wodzie z mydłem.

- Oczyszczyć i nasmarować powierzchnie metalowe szmatką zwilżoną w oleju parafinowym.
- Jeśli urządzenie nie jest użytkowane, należy zakonserwować je z wykorzystaniem smaru i przechowywać w suchym miejscu, aby nie dopuścić do korozji.

### Hydraulika

#### Uzupełnianie płynu:

- Przed uzupełnieniem, dokonaniem kontroli lub wymiany płynu hydraulicznego należy dokładnie oczyścić miejsca znajdujące się w bezpośrednim sąsiedztwie otworów napełniających i zaślepek. W ten sposób zabrudzenia nie dostaną się do układu hydraulicznego i nie uszkodzą go.
- Jeśli zachodzi taka potrzeba, uzupełnić płyn hydrauliczny aż do górnej krawędzi (lub zgodnie ze wskazaniem poziomu mierzonym przez prętowy wskaźnik poziomu).
- Przed dostarczeniem pompa hydrauliczna została wypełniona płynem hydraulicznym wysokiej jakości. Należy używać jedynie płynu hydraulicznego stosowanego w układach hydraulicznych.
- Po długim okresie użytkowania płyn hydrauliczny powinien zostać zmieniony by zapewnić długi okres eksploatacyjny urządzenia.
- Wyjąć korek płynu, otworzyć zawór i odprowadzić płyn z układu. Należy upewnić się, że żadne zabrudzenia nie mogą dostać się do układu hydraulicznego. Uzupełnić płyn hydrauliczny z wykorzystaniem płynu wysokiej jakości.

### Smarowanie

- Wszystkie ruchome elementy należy smarować przynajmniej raz w miesiącu wysokiej jakości smarem.

## ZŁOMOWANIE

- Zużyty płyn hydrauliczny musi być zagospodarowany zgodnie z przepisami prawa o zagospodarowaniu odpadów. Po zakończeniu okresu trwałości urządzenia należy dokonać jego utylizacji zgodnie z obowiązującymi przepisami i regulacjami prawnymi. Wyrób wykonany jest z części metalowych i z tworzyw sztucznych, które mogą być poddane recyklingowi, jeśli zostaną od siebie oddzielone.

1. Zdemontować wszystkie części.
2. Oddzielić wszystkie części zgodnie z rodzajem materiałów, z których są one wykonane (np. metale, guma, tworzywa sztuczne, itd.).

Oddzielone części należy dostarczyć do najbliższego zakładu przetwórstwa surowców wtórnych, by poddane zostały przetworzeniu.

## OSTROŻNIE

Jeśli maszyna ulegnie uszkodzeniu, wyślij ją do dostawcy celem dokonania naprawy. Prosimy o załączenie krótkiego opisu usterki. Ułatwi to przeprowadzenie naprawy. Jeśli maszyna nadal jest na gwarancji, należy załączyć kartę gwarancyjną i przedstawić dowód zakupu.

Aby zapobiec ewentualnym uszkodzeniom podczas transportu, dokładnie opakuj urządzenie lub skorzystaj z opakowania oryginalnego. Po upływie okresu gwarancyjnego, naprawy urządzenia będą dokonywane za niewielką specjalną cenę.

**Uwaga:** Rysunki i treść niniejszej instrukcji obsługi mogą się nieznacznie różnić od aktualnego wyrobu lub akcesoriów. Wynika to z powodu ciągłego udoskonalania naszych wyrobów. Takie niewielkie różnice nie mają wpływu na działanie produktu.