

KONTAKTY

Reklamacje mogą Państwo wysłać do magazynu firmy transportowej w Polsce, pod adres podany w formularzy reklamacyjnym (RMA formularz) lub bezpośrednio na poniższy adres do naszego serwisu, aby przyspieszyć przebieg reklamacji.

ZAKŁAD NAPRAWCZY

Unitechnic.cz s.r.o.

Reklamační a servisní oddělení

Areál bývalého cukrovaru

Hlavní 29 (hala č. 3 uni-max)

277 45 Úžice

Czechy

W przypadku pytań prosimy o kontakt:

Unitechnic, Sp. z o.o.

GODZINY OTWARCIA:

(opłata jak za połączenie lokalne) Pn – Pt: 7:30-16:00

Tel.: 0048 222 139 129

Fax: (022) 43 35 332

INTERNET: www.uni-max.com.pl

info@uni-max.com.pl

bok@uni-max.com.pl

uni-max

INSTRUKCJA OBSŁUGI TŁUMACZENIE ORYGINALNEJ INSTRUKCJI

NOŻYCE DŹWIGNIOWE GILOTYNOWE MASIV 1000



HS1000B

Szanowni klienci, dziękujemy Państwu za zakupienie urządzenia UNI-MAX.

Nasza firma jest przygotowana zaoferować Państwu swoje usługi - jeszcze przed zakupem produktu, przy jego zakupie oraz po jego zakupie. W przypadku pojawienia się jakichkolwiek zapytań, propozycji lub założeń prosimy skontaktować się z naszym punktem handlowym. Postaramy się wziąć pod uwagę Państwa propozycję i zareagować w ramach możliwości.

Pierwsze użycie produktu, w rozumieniu niniejszej instrukcji, jest krokiem prawnym na podstawie, którego użytkownik poświadczają swoją wolną wolą, że należycie zaznajomił się z niniejszą instrukcją, zrozumiał jej sens oraz zaznajomił się z wszelkimi ryzykami.

UWAGA! Zabrania się uruchamiania (lub używania) urządzenia przed zaznajomieniem się z całą instrukcją obsługi. Instrukcję należy zachować do użycia w przyszłości.

Szczególną uwagę należy poświęcić przede wszystkim instrukcjom dotyczącym bezpieczeństwa pracy. Niedotrzymanie lub nieściśle dotrzymanie tych instrukcji może być przyczyną zranienia użytkownika lub innych osób, ewentualnie uszkodzenia urządzenia lub przetwarzanego materiału.

W szczególności należy przestrzegać zaleceń bezpieczeństwa podanych na tabliczkach umieszczonych na urządzeniu. Nie usuwać i nie uszkadzać tabliczek ostrzegawczych.

Dla uproszczenia ewentualnej komunikacji prosimy zapisać tutaj numer faktury albo innego dokumentu poświadczającego zakup.

OPIS

Ręczne dźwigniowe nożyce gilotynowe do metali lekkich i kolorowych oraz stali miękkiej, konstrukcja przystosowana do grubości blachy 1,5 mm (rzeczywista grubość cięcia zależy od twardości i rodzaju materiału) długość cięcia 1 000 mm. Posiadają przedni przesuwany ogranicznik szerokości ze sprężynową podporą do 500 mm i odchylanym mimośrodowym mechanizmem mocującym. Stół jest wyposażony w rowki do ewentualnego umocowania tylnej linijki ograniczającej, np. do cięcia pod kątem w większych seriach.

DANE TECHNICZNE

Długość cięcia	1 000 mm
Wsparcie sprężynujące	do 500 mm
Masa netto	385 kg
Wymiary opakowania	2600 × 1200 × 760 mm

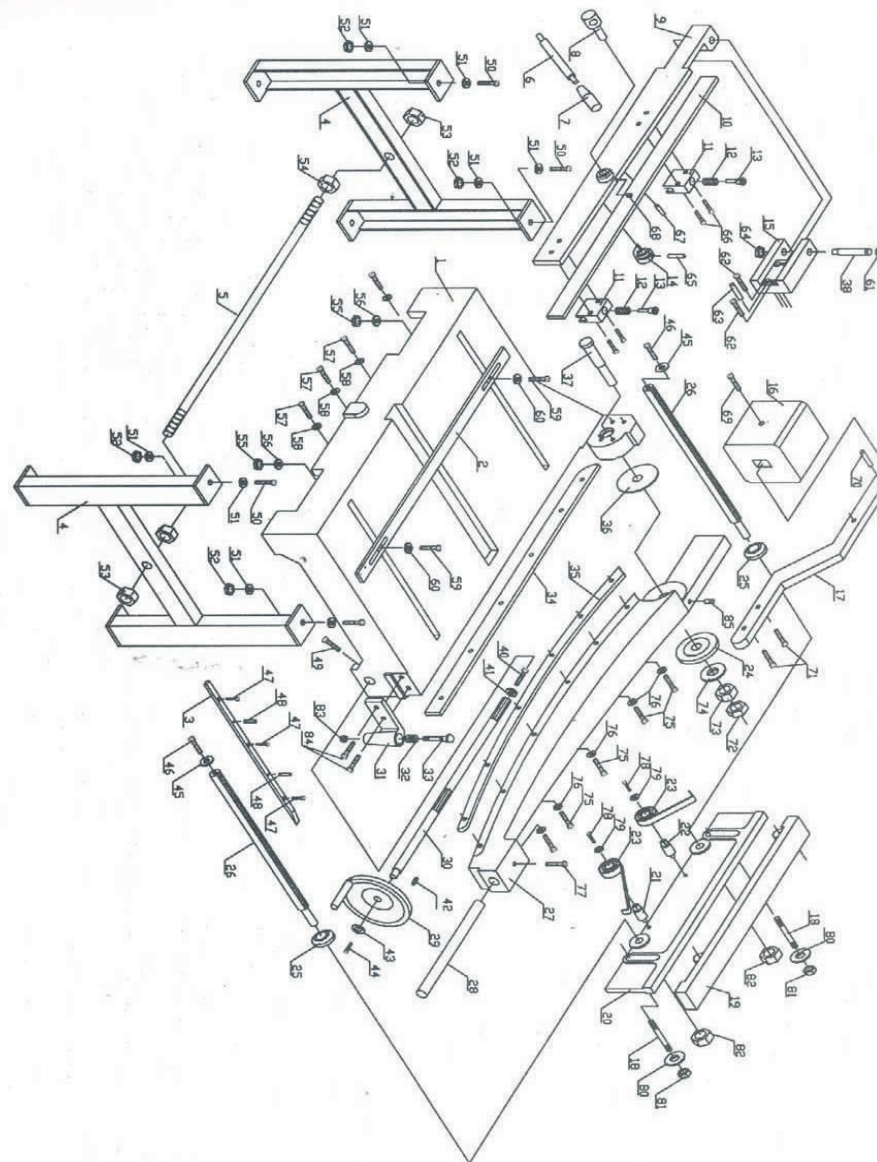
Poprawność tekstu, wykresów i danych jest związana z czasem drukowania. W ramach nieustannego ulepszania naszych wyrobów może dojść do zmiany danych technicznych bez wcześniejszego ostrzeżenia.

ŚRODKI BEZPIECZEŃSTWA

- Urządzenie może obsługiwać wyłącznie osoba w wieku powyżej 18 lat posiadająca odpowiednie pre-dyspozycje, pouczona i przeszkolona w zakresie zasad bezpieczeństwa i ochrony zdrowia przy pracy.
- Obsługa musi mieć aktualne zaświadczenie lekarskie dopuszczające do wykonywania czynności na tym urządzeniu.

Stanowisko pracy zalecamy wyposażać w tablice zawierające zasady bezpieczeństwa pracy:

RYSUNEK CZĘŚCI



WYKAZ CZĘŚCI

Nr części	Nazwa	Ilość	Nr części	Nazwa	Ilość
01	Stół roboczy	1	44	Śruba	1
02	Wskaźnik tylny	1	45	Podkładka	2
03	Ogranicznik	1	46	Śruba	2
04	Podpora	2	47	Śruba	3
05	Pręt łączący	1	48	Kolek sprężyny	2
06	Rękojeść	1	49	Śruba	1
07	Obejma rękojeści	2	50	Śruba	4
08	Wałek	1	51	Podkładka	8
09	Uchwyt płyty dociskowej	1	52	Nakrętka	4
10	Karton	1	53	Nakrętka duża	2
11	uchwyt	2	54	Nakrętka niska	2
12	Sprężyna	2	55	Nakrętka	2
13	Sworzeń	2	56	Podkładka	2
14	Mały mimośród	1	57	Śruba	6
15	Płyta dociskowa	1	58	Podkładka	6
16	Dźwignia	1	59	Śruba	2
17	Ciężar	1	60	Podkładka	2
18	Śruba	2	61	Blokada	1
19	Wskaźnik tylny	1	62	Śruba	4
20	Wskaźnik tylny	1	63	Kolek	2
21	Wał prawy	1	64	Nakrętka	1
22	Wał lewy	1	65	Kolek	1
23	Sprężyna	2	66	Śruba	4
24	Podkładka	2	67	Kolek sprężyny	1
25	Uszczelka	2	68	Olejarka	1
26	Pręt przekładni tylnej	2	69	Śruba	1
27	Korpus noża górnego	1	70	Kolek sprężyny	1
28	Rękojeść	1	71	Śruba	2
29	Pokrętło	1	72	Nakrętka	1
30	Wał pośredni	1	73	Nakrętka	1
31	Gniazdo	1	74	Podkładka	1
32	Sprężyna	1	75	Śruba	5
33	Pręt podtrzymujący	1	76	Podkładka	6
34	Ostrze wyższe	1	77	Śruba	1
35	Ostrze niższe	1	78	Śruba	2
36	Podkładka regulowana	1	79	Podkładka	2
37	Pręt łączący	1	80	Podkładka	2
38	Pręt łączący	1	81	Nakrętka zabezpieczająca	2
39		1	82	Nakrętka	2
40	Śruba	1	83	Nakrętka zabezpieczająca	1
41	Podkładka	1	84	Śruba	2
42	Kolek	1	85	Olejarka	1
43	podkładka	1			

Symbole używane w niniejszych instrukcjach.



Uwaga!

Oznacza niebezpieczeństwo odniesienia poważnych obrażeń albo znaczne straty materialne.



Ostrzeżenie!

Niebezpieczeństwo uszkodzenia



Notatka:

Informacje dodatkowe

Znaczenie dostarczonych naklejek ze symbolami bezpieczeństwa:

Naklejki należy umieścić na urządzeniu w miejscach, które są w każdych okolicznościach widoczne dla obsługi maszyny przed jej uruchomieniem i podczas jej pracy.

! Ogólnie

- Woreczki plastikowe zastosowane do opakowania mogą być niebezpieczne dla dzieci i zwierząt.
- Należy zapoznać się z tym urządzeniem, sposobem sterowania i obsługi, poszczególnymi elementami urządzenia oraz możliwymi zagrożeniami związanymi z jego niewłaściwym użytkowaniem.
- Użytkownik urządzenia musi być starannie zapoznany ze sposobem sterowania i obsługi urządzenia, z poszczególnymi elementami urządzenia oraz możliwymi zagrożeniami związanymi z jego używaniem.
- Przestrzegać wskazówek bezpieczeństwa podanych na tabliczkach ostrzegawczych. Nie usuwać i nie uszkadzać tabliczek ostrzegawczych. W przypadku uszkodzenia lub nieczytelności tabliczki skontaktuj się z dostawcą.
- Utrzymywać porządek i czystość na stanowisku pracy. Bałagan na stanowisku pracy może spowodować wypadek.
- Nigdy nie pracować w ciasnych i źle oświetlonych pomieszczeniach. Należy zawsze sprawdzić, czy podłoga jest stabilna i czy jest zapewniony dobry dostęp do stanowiska pracy. Należy zawsze utrzymywać stabilną pozycję.
- Nieustannie kontrolować postęp pracy i wykorzystywać wszystkie zmysły. Nie kontynuować pracy, jeżeli nie można się na niej w pełni skoncentrować.
- Dbać o swoje narzędzia i utrzymywać je w czystości.
- Uchwyty oraz elementy sterujące muszą być suche i bez śladów oleju i smaru.
- Zabronić dostępu zwierząt, dzieci i osób niepowołanych do maszyny.
- Nie wkładać rąk ani nóg do przestrzeni roboczej.
- Nigdy nie pozostawiać pracującego urządzenia bez nadzoru.
- Nie wolno używać urządzenia do celu innego, niż do którego jest przeznaczone.
- Podczas pracy należy korzystać ze środków ochrony osobistej (na przykład okulary, ochronniki słuchu, maskę przeciwpyłową, obuwie ochronne, itp.).
- Nie nadwyręzać sił i zawsze używać z obu rąk.
- Zabrania się wykonywania pracy z urządzeniem, będąc pod wpływem alkoholu i substancji odurzających.
- W razie zawrotów, osłabienia albo omdlenia zaprzestać eksploatacji urządzenia.
- Zabrania się wykonywania jakiegokolwiek zmian urządzenia. NIE KORZYSTAĆ z urządzenia w przypadku stwierdzenia zagięć, pęknięć albo innych uszkodzeń.
- Nigdy nie wykonywać konserwacji podczas pracy urządzenia.
- Jeżeli pojawi się dziwny dźwięk albo inne niezwykle zjawisko, natychmiast wyłączyć maszynę i przerwać pracę.
- Klucze i wkrętaki zawsze po użyciu usunąć z maszyny.
- Przed przystąpieniem do eksploatacji maszyny sprawdzić, czy wszystkie śruby są należycie dokręcone.
- Zadbaj o odpowiednią konserwację maszyny. Przed użyciem maszyny sprawdzić, czy nie została uszkodzona.
- Przy konserwacji i naprawach korzystać wyłącznie z oryginalnych części.
- Zastosowanie dodatkowych urządzeń lub wyposażenia niezalecanych przez dostawcę może być przyczyną obrażeń.
- Wybierz odpowiednie urządzenie do danego rodzaju pracy. Nie należy przeciążać urządzenia lub wyposażenia o małej mocy i wydajności i stosować je do pracy, która wymaga większej maszyny.

- Nie przeciążać urządzenia. Zaplanować pracę tak, aby bez zmęczenia pracować z optymalną prędkością. Gwarancja nie obejmuje uszkodzeń spowodowanych w wyniku przeciążenia urządzenia.
- Urządzenie należy chronić przed zbyt wysoką temperaturą i światłem słonecznym.
- Urządzenie nie jest przystosowane do pracy pod wodą, ani w środowisku wilgotnym.
- Jeżeli urządzenie nie będzie używane przez dłuższy czas, należy przechowywać go w suchym, zamkniętym miejscu, poza dostępem dzieci.
- Przed uruchomieniem maszyny sprawdzić, czy wszystkie elementy zabezpieczające pracują lekko i niezawodnie. Sprawdzić, czy wszystkie elementy ruchome są w dobrym stanie.
- Sprawdzić, czy części nie są pęknięte albo zatarte i czy wszystkie części są dobrze zamocowane. Sprawdzić wszystkie pozostałe warunki, które mogą mieć wpływ na działanie narzędzi.
- Jeżeli w niniejszej instrukcji nie podano inaczej, to wszystkie uszkodzone części i elementy bezpieczeństwa należy naprawić lub wymienić.

! Mechanizmy precyzyjne

- Urządzenia nie wolno nigdy mocować w imadle.
- Urządzenie należy chronić przed uderzeniami i upadkami. Po zakończeniu pracy włożyć je z powrotem do walizki.

! Montaż

- Nie wolno korzystać z urządzenia, które nie jest całkowicie zmontowane zgodnie z zaleceniami instrukcji.

! Narzędzia ręczne

- Obrabiany przedmiot musi być dobrze zamocowany a manipulowanie nim albo luzowanie musi się odbywać przy zachowaniu największej ostrożności.

! Gięcie, cięcie, zwijanie

- Urządzenie należy przymocować mocno do podłogi lub stołu roboczego, który nawet podczas działania sił zginających zostanie stabilny.
- W przypadku giętarek dźwigniowych dbać o poprawne wyważenie mechanizmu gnącego. Rękojeść szczęki gnącej powinna po zluźnieniu wracać do pozycji górnej.
- Przed rozpoczęciem gięcia oznakować miejsca gięcia oraz poprawnie zamocować materiał w szczęce mocującej.
- Nie używać urządzenia do gięcia blachy, której grubość i wytrzymałość większa niż dozwolone parametry techniczne. Nie używaj do hartowanych lub utwardzanych materiałów.
- Aby wystrzegać się obrażeń, nie dotykać podczas pracy mechanizmu przekładni.
- Nie wkładać rąk do przestrzeni gięcia albo cięcia.
- Podczas manipulacji z blachami stalowymi stosować rękawice, w celu zapobiegania powstania ran ciętych i podobnych skaleczeń.

MONTAŻ

- Przed wyrzuceniem opakowania należy sprawdzić, czy nie pozostały w nim jakieś drobne elementy. Jeżeli tak, należy odnaleźć te części w wykazie albo na schemacie montażu i zamontować je w odpowiednim miejscu.

Wywierć pręt łączący (5) patrz rysunek na stronie 7, przez otwór w pręcie lewego i prawego wspornika (4) Dokręć i ustal za pomocą nakrętki (53, 54) Zapewnij, aby odległość pomiędzy otworami wspornika była jednakowa jak odległość otworów na dolnej stronie blatu roboczego (1). Stół roboczy połóż na wsporniku (4), ustal jego pozycję dokręcając nakrętki (50). Wywierć otwory w dźwigni (17) poprzez otwór w ciężarce (16). Zamocuj blok, dokręcając śrubę. Następnie zamocuj dźwignię (17) do przedniej strony uchwytu noża (27).

1. Obróć element (9) na koniec stołu roboczego (1). Połóż blachę na stół roboczy. Krawędź musi być umieszczona zgodnie z ostrzem noża. Za pomocą elementu (9) ściśnij blachę, przesuń uchwyt. Płyta dociskowa musi ścisnąć blachę. Pociągnij za uchwyt (29) i możesz rozpocząć cięcie.

2. Jeżeli cięte są blachy o jednakowych wymiarach w większej ilości, można zastosować tylny wskaźnik (19) jako ogranicznik. Przekręć pokrętle (29), ustaw ogranicznik względem ostrza, aby długość do cięcia była ustalona dokładnie za pomocą pokrętła (29). Aby uniemożliwić ruch tylnego ogranicznika, dokręć śrubę (49).

3. Po zakończeniu pracy zwolnij ostrze.

KONSERWACJA

- Narzędzia należy zawsze utrzymywać w czystości. Zanieczyszczenia, które przedostaną się do mechanizmu narzędzia, mogą spowodować jego uszkodzenie.
- Do czyszczenia nie należy stosować agresywnych środków czyszczących i rozpuszczalników.
- Części plastikowe wycierać ściereczką zwilżoną w wodzie mydlanej.
- Powierzchnie metalowe konserwować ściereczką zwilżoną w nafcie oczyszczonej.
- Nieużywane urządzenie należy przechowywać zakonserwowane w suchym miejscu, w którym nie będą korodować.
- Wszystkie prace konserwacyjne może wykonywać wyłącznie personel fachowy.
- Do napraw stosować wyłącznie oryginalnych części zamiennych.

Smarowanie

Powierzchnie robocze mechanizmów należy okresowo smarować odpowiednim smarem.

UTYLIZACJA

Po zakończeniu żywotności produktu konieczna przy utylizacji powstałych odpadów konieczne jest postępowanie zgodnie z obowiązującym prawem. Produkt składa się z części metalowych i plastikowych, które po rozdzieleniu nadają się samodzielnie do recyklingu.

1. Zdemontować wszystkie części maszyny.
2. Części podzielić zgodnie z klasami odpadów (metale, guma, plastiki itd.). Posortowany materiał przekazać do dalszego wykorzystania.
3. Odpady elektryczne (zużyte ręczne narzędzia elektryczne, silniki elektryczne, źródła zasilania, elektronika, akumulatory, baterie...).

Szanowni klienci, z punktu widzenia obowiązujących przepisów o odpadach, odpady elektryczne uważa się za niebezpieczne i ich likwidacja podlega specjalnemu trybowi.

Zabronione jest wyrzucanie odpadów elektrycznych do pojemników przeznaczonych do zbiórki odpadów komunalnych.

Urządzenie można również przekazać do punktu zbiórki odpadów elektrycznych. Informacje o miejscach zbiórki otrzymasz u przedstawicieli gminy lub w internecie.

OSTRZEŻENIE

Jeżeli wystąpi usterka, prosimy przesłać urządzenie na adres producenta, naprawa zostanie wykonana w możliwie najkrótszym terminie. Krótki opis usterki skróci jej lokalizację i czas naprawy. W okresie gwarancyjnym do urządzenia prosimy załączyć kartę gwarancyjną i dowód zakupu. Również po okresie gwarancyjnym wykonujemy dla Państwa naprawy po umiarkowanych cenach.

Żeby zapobiec uszkodzeniu urządzenia podczas transportu, należy dobrze je zapakować albo skorzystać z opakowania oryginalnego. Nie ponosimy odpowiedzialności za uszkodzenia powstałe podczas transportu. Wynik rozpatrzenia reklamacji usługi transportowej jest zależny od sposobu opakowania urządzenia i jego zabezpieczenia przed uszkodzeniem.

Notatka: Ilustracje mogą się różnić od dostarczonego produktu, podobnie jak może się różnić zakres i typ dostarczonych akcesoriów. Jest to wynik ciągłego postępu i takie zdarzenia nie mają wpływu na odpowiednie funkcjonowanie wyrobu.