

KARTA GWARANCYJNA

1. Produkt marki UNI-MAX jest objęty 24 miesięcznym okresem gwarancji, począwszy datą sprzedaży według Kodeksu cywilnego lub 12 miesięcznym okresem gwarancji według Kodeksu handlowego. Gwarancja obejmuje udokumentowane wady materiału lub wady produkcyjne. Inne roszczenia wynikające z uszkodzeń o jakimkolwiek charakterze, bezpośrednio lub pośrednio, względem osób lub materiału są wykluczone.
2. Gwarancja nie obejmuje usterek spowodowanych niefachowym montażem lub manipulacją, niefachowym użytkowaniem, przeciążeniem, niedotrzymaniem wymogów podanych w instrukcji, zastosowaniem niewłaściwego wyposażenia dodatkowego lub nieodpowiednich narzędzi roboczych, manipulacją przez niepowołaną osobę lub uszkodzeń powstałych podczas transportu lub uszkodzeń mechanicznych. U niektórych typów produktów lub ich części, np. wyposażenie dodatkowe, silniki, węgielki, elementy uszczelniające i elementy instalacji cyrkulacji gorącego powietrza, które wymagają okresowej wymiany, przy zwykłym użytkowaniu można zakładać ich normalne zużycie w wyniku eksploatacji, które nie jest objęte gwarancją.
3. Przy podaniu zgłoszenia reklamacyjnego (lub roszczenia innego charakteru) należy przedłożyć, że produkt był sprzedany przez sprzedawcę, u którego produkt jest reklamowany oraz że okres gwarancji jest ciągle obowiązujący. W tym celu zaleca się, w interesie co najszybszego rozpatrzenia i załatwienia reklamacji przedłożyć kartę gwarancyjną z wyznaczoną datą produkcji i sprzedaży, numerem seryjnym (numer serii), pieczęcią punktu sprzedaży i podpisem sprzedawcy, ewentualnie ważnym dokumentem kupna-sprzedaży itp.
4. Reklamację należy zgłosić w punkcie sprzedaży, w którym dokonano zakupu lub wysłać produkt w rozłożonym stanie do naprawy.
5. Okres gwarancji zostaje wydłużony o czas, w którym produkt był w naprawie. Reklamowany produkt należy wysłać do punktu serwisowego wraz z opisem usterki/wady, należyście zapakowany (najlepiej w oryginalnym opakowaniu, które zaleca się pozostawić do tego celu) oraz załączyć kartę gwarancyjną lub inny dokument potwierdzający prawo do roszczenia z tytułu reklamacji.
6. Produkt należy wysłać do punktu serwisowego wyłącznie w wyczyszczonym stanie. W odwrotnym przypadku, z powodów dotrzymania zasad higieny nie będzie możliwe przyjęcie produktu do naprawy lub użytkownik zostanie obciążony kosztami wyczyszczenia produktu.

Reklamacje mogą Państwo wysłać do magazynu firmy transportowej w Polsce, pod adres podany w formularzu reklamacyjnym (RMA formularz) lub bezpośrednio na poniższy adres do naszego serwisu, aby przyspieszyć przebieg reklamacji.

ZAKŁAD NAPRAWCZY
Magazyn Ůžice
Hlavní 29
277 45 Ůžice
Czechy

W przypadku pytań prosimy o kontakt: KH TRADING, Sp. z o.o.
Tel.: 0 801 033 077 **GODZINY OTWARCIA:**

(opłata jak za połączenie lokalne) Pn – Pt: 7:30-16:00

Fax: (022) 43 35 332

INTERNET: www.uni-max.com.pl
info@uni-max.com.pl
bok@uni-max.com.pl

Produkt: MNOŻYCE DŹWIGNIOWE DO CIĘCIA BLACHY HS-12	
Typ: HS-12	Numer fabryczny (seria):
Data produkcji:	Adnotacje o naprawie:
Data sprzedaży, pieczęć, podpis:	

www.uni-max.com

INSTRUKCJA OBSŁUGI

NOŻYCE DŹWIGNIOWE DO CIĘCIA BLACHY HS-12



HS-12

Szanowni klienci, dziękujemy Państwu za zakupienie produktu UNI-MAX.

Nasza spółka jest gotowa do świadczenia usług dla Państwa – przed zakupem produktu, w trakcie i po jego nabyciu. W przypadku jakichkolwiek pytań, wniosków czy problemów prosimy kontaktować się z naszym przedstawicielem handlowym. Będziemy starać się zareagować i rozwiązać Państwa problem.

Pierwsze uruchomienie tego urządzenia jest w rozumieniu tej instrukcji krokiem prawnym, poprzez który użytkownik z wolną i nieprzymuszoną wolą potwierdza, że tę instrukcję starannie przeczytał, zrozumiał jej znaczenie i zapoznał się ze wszystkimi ryzykami.

UWAGA! Nie można próbować uruchomić (ewentualnie użytkować) urządzenia wcześniej, niż zapoznamy się z całą instrukcją obsługi. Instrukcję należy zachować do użytku w przyszłości.

Szczególną uwagę należy poświęcić zaleceniom dotyczącym bezpieczeństwa pracy. Nieprzestrzeganie albo niedokładne zastosowanie się do tych zaleceń może spowodować wypadek z udziałem Państwa lub innych osób albo uszkodzenie urządzenia lub obrabianego materiału.

W szczególności należy przestrzegać zaleceń bezpieczeństwa podanych na tabliczkach znamionowych, w które urządzenie jest wyposażone.

Tych tabliczek nie wolno usuwać, ani ich uszkodzać.

Dla uproszczenia ewentualnej komunikacji prosimy zapisać tutaj numer faktury albo innego dokumentu poświadczającego zakup.

OPIS

Parametry techniczne:

Profil płaski	70 × 6 mm
Grubość blachy	do 6 mm, według jakości materiału
Profil okrągły	maks. 14 mm, w zależności od jakości materiału
Długość ostrza	300 mm

MONTAŻ

Nóżycę nadają się do cięcia blachy i prętów ze stali węglowej. Następnie do cięcia metali nieżelaznych (kolorowych), tworzyw sztucznych oraz prętów.

Urządzenie przed zastosowaniem należy przymocować do stałego podłoża lub do specjalnego stojaka (nie znajduje się w wyposażeniu).

Przed przystąpieniem do użytkowania usunąć antykorozyjną powłokę ochronną z powierzchni urządzenia, przyległych płaszczyzn i części z naniesionym kerosenem.

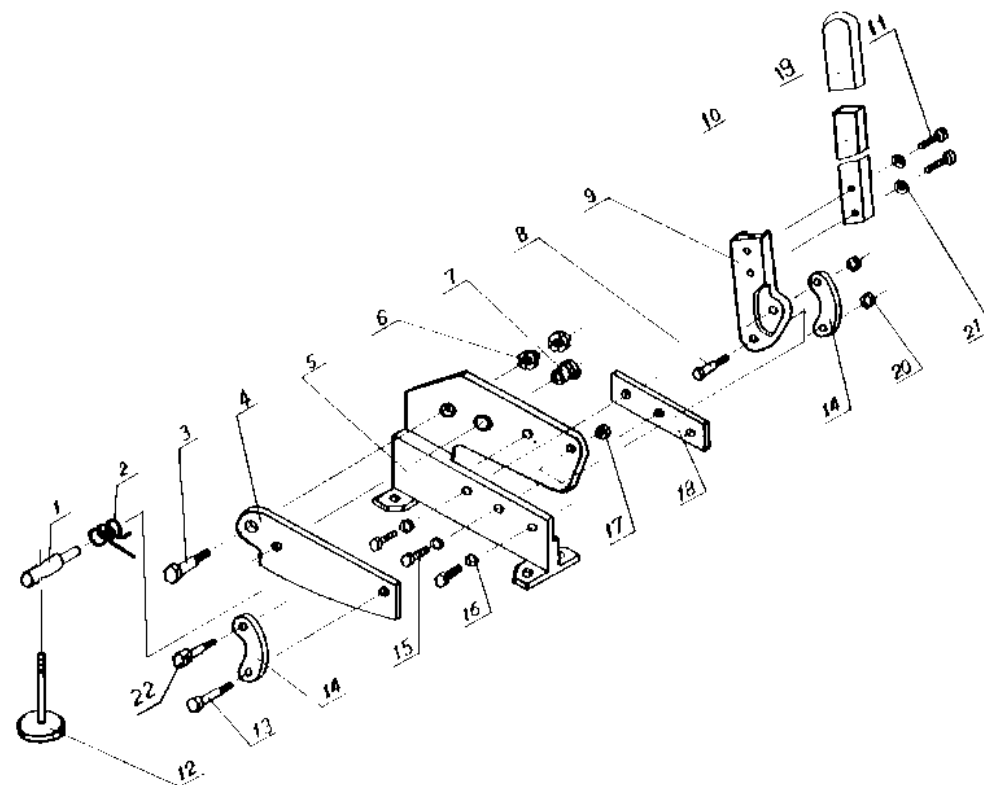
Do cięcia blachy - profili lub prętów, o parametrach maksymalnych podanych w poniższej tabeli, należy zastosować rękojeść wydłużającą w celu zwiększenia siły nacisku.

blacha	6 mm
profil	70 × 6 mm
przekrój okrągły	14 mm
długość cięcia	300 mm

EKSPLLOATACJA:

Podnieść rękojeść (10), ostrze górne (4) podniesie się i wysunie w górę. Włożyć obrabiany materiał i następnie obniżyć rękojeść (10). Teraz można wykonać cięcie. Przed wykonaniem cięcia można ustawić tarczę (12), aby naciskała / ścisnęła obrabiany materiał.

Rysunek i opis części urządzenia:



Numer pozycji	Nazwa	Ilość
1	Wał	1
2	Sprężyna	1
3	Śruba	1
4	Ostrze górne	1
5	Korpus urządzenia	1
6	Nakrętka	2
7	Obejma	1
8	Śruba	1
9	Dźwignia	1
10	Rękojeść	1
11	Śruba	2

Numer pozycji	Nazwa	Ilość
12	Tarcza dociskowa	1
13	Śruba	1
14	Klema	2
15	Śruba	3
16	Podkładka	3
17	Nakrętka	1
18	Ostrze dolne	1
19	Klema	1
20	Nakrętka	2
21	Podkładka	2
22	Czop	1