

KARTA GWARANCYJNA

1. Produkt marki UNI-MAX jest objęty 24 miesięcznym okresem gwarancji, począwszy datą sprzedaży według Kodeksu cywilnego lub 12 miesięcznym okresem gwarancji według Kodeksu handlowego. Gwarancja obejmuje udokumentowane wady materiału lub wady produkcyjne. Inne roszczenia wynikające z uszkodzeń o jakimkolwiek charakterze, bezpośrednio lub pośrednio, względem osób lub materiału są wykluczone.
2. Gwarancja nie obejmuje usterek spowodowanych niefachowym montażem lub manipulacją, niefachowym użytkowaniem, przeciążeniem, niedotrzymaniem wymogów podanych w instrukcji, zastosowaniem niewłaściwego wyposażenia dodatkowego lub nieodpowiednich narzędzi roboczych, manipulacją przez niepowołaną osobę lub uszkodzeń powstałych podczas transportu lub uszkodzeń mechanicznych. U niektórych typów produktów lub ich części, np. wyposażenie dodatkowe, silniki, węgielki, elementy uszczelniające i elementy instalacji cyrkulacji gorącego powietrza, które wymagają okresowej wymiany, przy zwykłym użytkowaniu można zakładać ich normalne zużycie w wyniku eksploatacji, które nie jest objęte gwarancją.
3. Przy podaniu zgłoszenia reklamacyjnego (lub roszczenia innego charakteru) należy przedłożyć, że produkt był sprzedany przez sprzedawcę, u którego produkt jest reklamowany oraz że okres gwarancji jest ciągle obowiązujący. W tym celu zaleca się, w interesie co najszybszego rozpatrzenia i załatwienia reklamacji przedłożyć kartę gwarancyjną z wyznaczoną datą produkcji i sprzedaży, numerem seryjnym (numer serii), pieczęcią punktu sprzedaży i podpisem sprzedawcy, ewentualnie ważnym dokumentem kupna-sprzedaży itp.
4. Reklamację należy zgłosić w punkcie sprzedaży, w którym dokonano zakupu lub wysłać produkt w rozłożonym stanie do naprawy.
5. Okres gwarancji zostaje wydłużony o czas, w którym produkt był w naprawie. Reklamowany produkt należy wysłać do punktu serwisowego wraz z opisem usterki/wady, należy zapakowany (najlepiej w oryginalnym opakowaniu, które zaleca się pozostawić do tego celu) oraz załączyć kartę gwarancyjną lub inny dokument potwierdzający prawo do roszczenia z tytułu reklamacji.
6. Produkt należy wysłać do punktu serwisowego wyłącznie w wyczyszczonym stanie. W odwrotnym przypadku, z powodów dotrzymania zasad higieny nie będzie możliwe przyjęcie produktu do naprawy lub użytkownik zostanie obciążony kosztami wyczyszczenia produktu.

Reklamacje mogą Państwo wysłać do magazynu firmy transportowej w Polsce, pod adres podany w formularzu reklamacyjnym (RMA formularz) lub bezpośrednio na poniższy adres do naszego serwisu, aby przyspieszyć przebieg reklamacji.

ZAKŁAD NAPRAWCZY

Magazyn Úžice
Hlavní 29
277 45 Úžice
Czechy

W przypadku pytań prosimy o kontakt: KH TRADING, Sp. z o.o.

Tel.: 0 801 033 077

Fax: (022) 43 35 332

INTERNET: www.uni-max.com.pl

info@uni-max.com.pl

bok@uni-max.com.pl

GODZINY OTWARCIA: (opłata jak za połączenie lokalne) Pn – Pt: 7:30-16:00

www.uni-max.com

Tłumaczenie oryginału INSTRUKCJI OBSŁUG

Pistolet do piaskowania PROFILE GRAVITY



HSBI

Produkt: Pistolet do piaskowania PROFILE GRAVITY	
Typ: HSBI	Numer fabryczny (seria):
Data produkcji:	Adnotacje o naprawie:
Data sprzedaży, pieczęć, podpis:	

Szanowni klienci, dziękujemy Państwu za zakupienie produktu UNI-MAX.

Nasza spółka jest gotowa do świadczenia usług dla Państwa – przed zakupem produktu, w trakcie i po jego nabyciu. W przypadku jakichkolwiek pytań, wniosków, czy problemów prosimy kontaktować się z naszym przedstawicielem handlowym. Będziemy starać się zareagować i rozwiązać Państwa problem.

Pierwsze uruchomienie tego urządzenia jest w rozumieniu tej instrukcji krokiem prawnym, poprzez który użytkownik z wolną i nieprzymuszoną wolą potwierdza, że tę instrukcję starannie przeczytał, zrozumiał jej znaczenie i zapoznał się ze wszystkimi ryzykami.

UWAGA! Nie można próbować uruchomić (ewentualnie użytkować) urządzenia wcześniej niż przed zapoznaniem się z całą instrukcją obsługi. Instrukcję należy zachować do użytku w przyszłości.

Szczególne uwagi należy poświęcić zaleceniom dotyczącym bezpieczeństwa pracy. Nieprzestrzeganie albo niedokładne zastosowanie się do tych zaleceń może spowodować wypadek z udziałem Państwa lub innych osób, albo uszkodzenie urządzenia lub obrabianego materiału.

W szczególności należy przestrzegać zaleceń bezpieczeństwa podanych na tabliczkach znamionowych, w które urządzenie jest wyposażone. Tych tabliczek nie wolno usuwać ani ich uszkodzać.

Dla uproszczenia ewentualnej komunikacji prosimy zapisać tutaj numer faktury albo innego dokumentu poświadczającego zakup.

OPIS

Ręczny pistolet do piaskowania z zamkniętym obiegiem ścierniwa. Jest przeznaczony do piaskowania obrazków za pomocą szablonów, do usuwania lokalnej korozji, ale także do przygotowywania powierzchni do defektoskopii. Pistolet dostarczany jest z czterema dyszami kształtowymi do lepszego kontaktu z materiałem. Korpus wykonany z lekkiego plastiku. Pojemność zbiornika na ścierniwo 0,9 l, ciśnienie robocze 6,2 barów, dopływ powietrza wyposażony w gwint zewnętrzny 1/4". Należy dokupić szybkozłącze z gwintem wewnętrznym (nr kat.12174).

DANE TECHNICZNE

Ciśnienie robocze	6,3 bar
Złączka gwintowana	1/4"
Pojemność zbiornika	0,9 l
Ciężar brutto	0,9 kg


Tekst, rysunki i dane obowiązują w momencie druku instrukcji. W celu nieustannego ulepszania naszych wyrobów zastrzegamy sobie prawo do zmiany danych technicznych bez wcześniejszego uprzedzenia.

ŚRODKI BEZPIECZEŃSTWA

- **Urządzenie może obsługiwać wyłącznie osoba w wieku powyżej 18 lat posiadająca odpowiednie predyspozycje, pouczona i przeszkolona w zakresie zasad bezpieczeństwa i higieny pracy.**

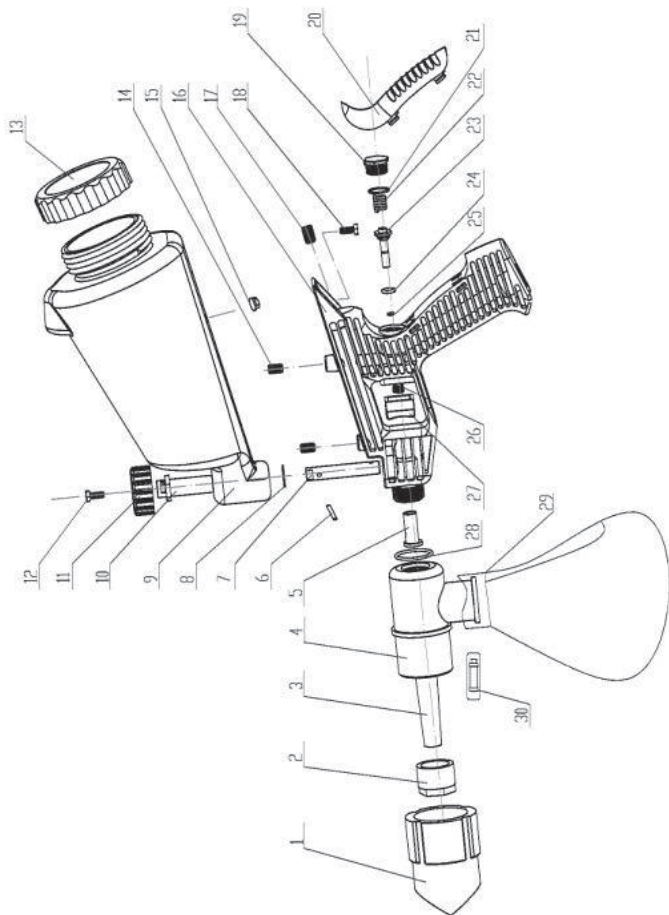
Symbole wykorzystywane w tych instrukcjach

 **Uwaga!**
Oznacza niebezpieczeństwo odniesienia poważnych obrażeń albo znaczne straty materialne.

 **Ogólnie**

- Woreczki plastikowe zastosowane do opakowania mogą być niebezpieczne dla dzieci i zwierząt.
- Należy zapoznać się z tym urządzeniem, jego sterowaniem, użytkowaniem, elementami tego urządzenia i możliwymi zagrożeniami związanymi z jego niewłaściwym użytkowaniem.
- Należy zadbać o to, aby użytkownik urządzenia został starannie zapoznany z jego sterowaniem, użytkowaniem, elementami tego urządzenia i możliwymi zagrożeniami związanymi z jego używaniem.
- Należy przestrzegać zaleceń podanych na tablicach ostrzegawczych. Tych tabliczek nie wolno usuwać, ani ich uszkodzać. W razie uszkodzenia albo nieczytelności tabliczki należy się skontaktować z dostawcą.

RYSUNKI CZĘŚCI



1	końcówka	11	guzik	21	uszczelka
2	tuleja mocująca	12	śruba	22	sprężyna
3	dysza	13	wieko	23	grzybek
4	korpus	14	zaślepka	24	uszczelka
5	złącze	15	nakrętka	25	uszczelka
6	kołek	16	rama	26	sprężyna
7	wąż ssący	17	zaślepka	27	przycisk włączający
8	podkładka	18	śruba	28	uszczelka
9	zbiornik	19	korek	29	worek
10	regulator	20	osłona	30	klamra

- Stanowisko pracy należy utrzymywać w porządku i czystości. Bałagan na stanowisku pracy może spowodować wypadek.
- Nigdy nie należy pracować w ciasnych i źle oświetlonych pomieszczeniach. Należy zawsze sprawdzić, czy podłoga jest stabilna i czy jest zapewniony dobry dostęp do stanowiska pracy. Należy zawsze utrzymywać stabilną pozycję.
- Należy nieustannie kontrolować postępowanie przy pracy i wykorzystywać wszystkie zmysły. Pracy nie kontynuować, jeżeli nie można się na niej w pełni skoncentrować.
- Dbać o swoje narzędzia i utrzymywać je w czystości.
- Rękojeści i elementy sterujące muszą być suche i bez śladów oleju i smaru.
- Należy zabronić dostępu zwierzęt, dzieci i osób niepowołanych do maszyny.
- Nie wkładać rąk ani nóg do przestrzeni roboczej.
- Nigdy nie pozostawiać pracującego urządzenia bez dozoru.
- Urządzenia nie wolno używać w innym celu, niż ten, do którego jest ono przeznaczone.
- Podczas pracy należy korzystać ze środków ochrony osobistej (na przykład okulary, ochronniki słuchu, respirator, obuwie ochronne, itp.).
- Nie przemęczać się i zawsze korzystać z obu rąk.
- Przy urządzeniu nie należy pracować, będąc pod wpływem alkoholu i substancji odurzających.
- W razie zawrotów, osłabienia albo omdlenia nie pracować przy tym urządzeniu.
- Jakiegokolwiek zmiany w urządzeniu nie są dopuszczalne. NIE KORZYSTAĆ z urządzenia w przypadku stwierdzenia zagięć, pęknięć albo innych uszkodzeń.
- Nigdy nie wykonywać konserwacji podczas pracy urządzenia.
- Jeżeli pojawi się dziwny dźwięk albo inne niezwykle zjawisko, natychmiast wyłączyć maszynę i przerwać pracę.
- Klucze i wkrętaki zawsze po użyciu usunąć z maszyny.
- Przed włączeniem maszyny sprawdzić, czy wszystkie śruby są dobrze dokręcone.
- Zapewnić odpowiednią konserwację maszyny. Przed użyciem maszyny sprawdzić, czy nie została uszkodzona.
- Przy konserwacji i naprawach korzystać wyłącznie z oryginalnych części.
- Zastosowanie urządzeń dodatkowych albo wyposażenia, którego nie polecił dostawca, może spowodować wypadek i związane z nim obrażenia.
- Do konkretnej pracy należy dobrać odpowiednie urządzenie. Nie należy przeciążać urządzenia lub wyposażenia o małej mocy i wydajności i stosować go do pracy, która wymaga większej maszyny.
- Nie przeciążać urządzenia. Zaplanować pracę tak, aby bez zmęczenia pracować z optymalną prędkością. Gwarancja nie obejmuje uszkodzeń spowodowanych przeciążeniem.
- Urządzenie chronić przed zbyt wysoką temperaturą i światłem słonecznym.
- Urządzenie nie jest przystosowane do pracy pod wodą ani w środowisku wilgotnym.
- Jeżeli urządzenie nie będzie używane przez dłuższy czas, należy przechowywać go w suchym, zamkniętym miejscu, które nie jest dostępne dla dzieci.
- Przed uruchomieniem maszyny sprawdzić, czy wszystkie elementy zabezpieczające pracują lekko i niezawodnie. Sprawdzić, czy wszystkie elementy ruchome są w dobrym stanie.
- Sprawdzić, czy części nie są pęknięte albo zatarte i czy wszystkie części są dobrze zamocowane. Sprawdzić wszystkie pozostałe warunki, które mogą mieć wpływ na działanie narzędzi.
- Jeżeli w tej instrukcji nie podano inaczej, to wszystkie uszkodzone części i elementy zabezpieczające należy naprawić albo wymienić na sprawne.

⚠ Zestawy

- Nie wolno korzystać z urządzenia, które nie jest całkowicie zmontowane zgodnie z zaleceniami tej instrukcji.

⚠ Sprężone powietrze

- Suche sprężone powietrze musi mieć na wejściu do urządzenia określone ciśnienie i być dostarczane w odpowiedniej ilości. Za wysokie ciśnienie skraca żywotność wyrobu w wyniku szybszego zużycia i niesie ze sobą zagrożenie wypadkowe.
- Przyłącze, przez które przepływa sprężone powietrze musi mieć odpowiednie wymiary.
- Szczególną uwagę należy poświęcić wodzie, której obecność powoduje uszkodzenie narzędzi. Dlatego nie zapomnieć o codziennym spuszczeniu wody skroplonej w zbiorniku ciśnieniowym sprężarki i wysuszeniu węży służących do doprowadzenia powietrza do narzędzi.
- Urządzenie chronić przed przenikaniem zanieczyszczeń. Dlatego trzeba dbać o czystość otworów wlotowych i wylotowych.
- Przed rozłączeniem połączeń obniżyć ciśnienie do poziomu ciśnienia atmosferycznego.
- Przed rozpoczęciem pracy sprawdzić szczelność wszystkich połączeń i stwierdzone usterki natychmiast usunąć. Nieszczelności przeciążają sprężarkę i powodują znaczny wzrost kosztów eksploatacji.

- Okresowo kontrolować stan węży ciśnieniowych. W razie ich mechanicznego uszkodzenia albo stwierdzenia nieszczelności należy natychmiast przerwać pracę i zapewnić ich fachową wymianę. Węże ciśnieniowe nie mogą być poddane naprężeniom skręcającym – obserwować linię na powierzchni węża, która nie może być skręcona.
- Węże ciśnieniowych nie można prowadzić w miejscach, w których grozi im mechaniczne uszkodzenie na ostrych krawędziach lub przetarciach.
- Nowe węże przedmuchiwać sprężonym powietrzem.
- Przy przejściu przez konstrukcje należy korzystać z przepustów i na bieżąco kontrolować ich stan.
- W celu zapobiegania przenikania zanieczyszczeń do urządzenia stosować osłony i zaślepki ochronne.



Piaskowanie

- Obok instrukcji bezpieczeństwa dot. pracy z ciśnieniowym urządzeniem strumieniowym należy przed rozpoczęciem pracy zapoznać się z odpowiednimi instrukcjami bezpieczeństwa dot. pracy ze sprężarką oraz innymi maszynami i narzędziami. Jednocześnie sprawdzić, czy miejsce, w którym wykonywane będzie piaskowanie albo piaskowany przedmiot nie podlegają niektórym przepisom bezpieczeństwa - i z tymi także się zapoznać.
- Miejsce pracy utrzymywać w czystości i porządku.
- Podczas piaskowania lub pracy ze sprężarką zapobiegać obecności palnych gazów lub płynów.
- Nie puszczaj dzieci na stanowisko pracy. Każdy, kto przebywa na stanowisku pracy, musi posiadać identyczne środki ochronne jak obsługa urządzenia do piaskowania.
- Wymieniać zanieczyszczone i zużyte ścierniwo.
- Regularnie sprawdzać i na czas, w zależności od zużycia, wymieniać dyszę do powietrza i piaskowania. Podczas eksploatacji zużytej dyszy może dojść do uszkodzenia pistoletu.
- Zawsze zakładać odpowiednie obuwie, ubranie i respirator.
- Odłączyć dopływ sprężonego powietrza, kiedy urządzenie nie będzie wykorzystywane albo wykonywany jest jego serwis.
- Zapobiegać niechcianemu włączeniu urządzenia.
- Należy maksymalnie się skupić na wykonywanej pracy – nie pracować, kiedy jest się zmęczonym.
- Do napraw należy stosować wyłącznie oryginalnych części zamiennych.
- Stosowaną sprężarkę chronić przed następstwami piaskowania – sprężarka zasysa dużą ilość powietrza i jej filtr ssący nie potrafi wyłapać dużą część ścierniwa, które rozpylane jest do powietrza.
- Przedostanie się ścierniwa do sprężarki ma zazwyczaj fatalne skutki. Dlatego sprężarkę, w miarę możliwości, umieścić w innym pomieszczeniu albo (podczas pracy na zewnątrz) ustawić sprężarkę w kierunku przeciw wiatrowi.
- Stosować wąż doprowadzający o odpowiedniej długości i przekroju, który nadaje się do wymaganej odległości i przepływu powietrza.

OBSŁUGA

- W przypadku obsługi przewidywana jest podstawowa wiedza na temat obróbki strumieniowej.
- Przed eksploatacją sprawdzić stan pistoletu.
- Według właściwości obrabianej powierzchni wybrać rodzaj i ziarnistość ścierniwa, wsypać do zbiornika. Stosować maks. ziarnistość (grit) F14 (tj. ~1,4 mm).
- Według kształtu powierzchni wybrać taką końcówkę, która najlepiej dopasuje się do profilu materiału.
- Przy pomocy klamry podłączyć worek zbiorczy (pusty).
- Podłączyć do źródła sprężonego powietrza 6,3 barów (maks. 8,5, min. 4,2) wąż ciśnieniowy 3/8". Powietrze pozbawić należy wilgotności i zanieczyszczeń mechanicznych i nie może być dodatkowo smarowane (powietrze dla narzędzi mechanicznych).
- Przyłożyć do powierzchni i wcisnąć przycisk włączający. Regulatorem ustawić ilość ścierniwa.
- Zaczepione ścierniwo można zastosować ponownie (o ile jest dostatecznie ściernie).

LIKwidACJA

- Po zakończeniu eksploatacji wyrobu należy przy likwidacji powstałych odpadów postępować zgodnie z obowiązującymi przepisami prawa.
- Zdemontować wszystkie części maszyny.
- Części podzielić na odpowiednie kategorie odpadu (metale, guma, tworzywa itp.).
- Posortowany materiał przekazać do dalszego wykorzystania (recyklingu).

OSTRZEŻENIE

Jeżeli wystąpi usterka, prosimy przesłać urządzenie na adres producenta, naprawa zostanie wykonana w możliwie najkrótszym terminie. Krótki opis usterki skróci jej lokalizację i czas naprawy. W okresie gwarancyjnym do urządzenia prosimy załączyć kartę gwarancyjną i dowód zakupu. Również po okresie gwarancyjnym wykonujemy dla Państwa naprawy po umiarkowanych cenach.

Żeby zapobiec uszkodzeniu urządzenia podczas transportu, należy dobrze je zapakować albo skorzystać z opakowania oryginalnego. Za uszkodzenia powstałe podczas transportu nie ponosimy odpowiedzialności, a przy reklamowaniu usługi transportowej znaczenie ma poziom opakowania urządzenia i jego zabezpieczenie przed uszkodzeniem.

Uwaga: Rysunki mogą lekko różnić się od dostarczonego wyrobu, tak samo, jak może różnić się rodzaj i typ dostarczonego wyposażenia. Jest to wynik ciągłego postępu i takie zdarzenia nie mają wpływu na odpowiednie funkcjonowanie wyrobu.