

KARTA GWARANCYJNA

1. Produkt marki UNI-MAX jest objęty 24 miesięcznym okresem gwarancji, począwszy datą sprzedaży według Kodeksu cywilnego lub 12 miesięcznym okresem gwarancji według Kodeksu handlowego. Gwarancja obejmuje udokumentowane wady materiału lub wady produkcyjne. Inne roszczenia wynikające z uszkodzeń o jakimkolwiek charakterze, bezpośrednio lub pośrednio, względem osób lub materiału są wykluczone.
2. Gwarancja nie obejmuje usterek spowodowanych niefachowym montażem lub manipulacją, niefachowym użytkowaniem, przeciążeniem, niedotrzymaniem wymogów podanych w instrukcji, zastosowaniem niewłaściwego wyposażenia dodatkowego lub nieodpowiednich narzędzi roboczych, manipulacją przez niepowołaną osobę lub uszkodzeń powstałych podczas transportu lub uszkodzeń mechanicznych. U niektórych typów produktów lub ich części, np. wyposażenie dodatkowe, silniki, węgielki, elementy uszczelniające i elementy instalacji cyrkulacji gorącego powietrza, które wymagają okresowej wymiany, przy zwykłym użytkowaniu można zakładać ich normalne zużycie w wyniku eksploatacji, które nie jest objęte gwarancją.
3. Przy podaniu zgłoszenia reklamacyjnego (lub roszczenia innego charakteru) należy przedłożyć, że produkt był sprzedany przez sprzedawcę, u którego produkt jest reklamowany oraz że okres gwarancji jest ciągle obowiązujący. W tym celu zaleca się, w interesie co najszybszego rozpatrzenia i załatwienia reklamacji przedłożyć kartę gwarancyjną z wyznaczoną datą produkcji i sprzedaży, numerem seryjnym (numer serii), pieczęcią punktu sprzedaży i podpisem sprzedawcy, ewentualnie ważnym dokumentem kupna-sprzedaży itp.
4. Reklamację należy zgłosić w punkcie sprzedaży, w którym dokonano zakupu lub wysłać produkt w rozłożonym stanie do naprawy.
5. Okres gwarancji zostaje wydłużony o czas, w którym produkt był w naprawie. Reklamowany produkt należy wysłać do punktu serwisowego wraz z opisem usterki/wady, należyście zapakowany (najlepiej w oryginalnym opakowaniu, które zaleca się pozostawić do tego celu) oraz załączyć kartę gwarancyjną lub inny dokument potwierdzający prawo do roszczenia z tytułu reklamacji.
6. Produkt należy wysłać do punktu serwisowego wyłącznie w wyczyszczonym stanie. W odwrotnym przypadku, z powodów dotrzymania zasad higieny nie będzie możliwe przyjęcie produktu do naprawy lub użytkownik zostanie obciążony kosztami wyczyszczenia produktu.

Reklamacje mogą Państwo wysłać do magazynu firmy transportowej w Polsce, pod adres podany w formularzu reklamacyjnym (RMA formularz) lub bezpośrednio na poniższy adres do naszego serwisu, aby przyspieszyć przebieg reklamacji.

ZAKŁAD NAPRAWCZY
Magazyn Úžice
Hlavní 29
277 45 Úžice
Czechy

W przypadku pytań prosimy o kontakt: KH TRADING, Sp. z o.o.

Tel.: 0 801 033 077 **GODZINY OTWARCIA:**

(opłata jak za połączenie lokalne) Pn – Pt: 7:30-16:00

Fax: (022) 43 35 332

INTERNET: www.uni-max.com.pl
info@uni-max.com.pl
bok@uni-max.com.pl

Produkt: SZLIFIERKA TAŚMOWA BS75	
Typ: JSG75	Numer fabryczny (seria):
Data produkcji:	Adnotacje o naprawie:
Data sprzedaży, pieczęć, podpis:	

www.uni-max.com

INSTRUKCJA OBSŁUGI

SZLIFIERKA TAŚMOWA BS75



JSG75

Szanowni klienci, dziękujemy Państwu za zakupienie produktu UNI-MAX.

Nasza spółka jest gotowa do świadczenia usług dla Państwa – przed zakupem produktu, w trakcie i po jego nabyciu. W przypadku jakichkolwiek pytań, wniosków czy problemów prosimy kontaktować się z naszym przedstawicielem handlowym. Będziemy starać się zareagować i rozwiązać Państwa problem.

Pierwsze uruchomienie tego urządzenia jest w rozumieniu tej instrukcji krokiem prawnym, poprzez który użytkownik z wolną i nieprzymuszoną wolą potwierdza, że tę instrukcję starannie przeczytał, zrozumiał jej znaczenie i zapoznał się ze wszystkimi ryzykami.

UWAGA! Nie można próbować uruchomić (ewentualnie użytkować) urządzenia wcześniej, niż zapoznamy się z całą instrukcją obsługi. Instrukcję należy zachować do użytku w przyszłości.

Szczególną uwagę należy poświęcić zaleceniom dotyczącym bezpieczeństwa pracy. Nieprzestrzeganie albo niedokładne zastosowanie się do tych zaleceń może spowodować wypadek z udziałem Państwa lub innych osób albo uszkodzenie urządzenia lub obrabianego materiału.

W szczególności należy przestrzegać zaleceń bezpieczeństwa podanych na tabliczkach znamionowych, w które urządzenie jest wyposażone.

Tych tabliczek nie wolno usuwać, ani ich uszkodzać.



Dla uproszczenia ewentualnej komunikacji prosimy zapisać tutaj numer faktury albo innego dokumentu poświadczającego zakup.

OPIS

UWAGA: Jeżeli niniejsza maszyna nie została wyposażona we wtyczkę elektryczną, to przed rozpoczęciem pracy należy zlecić instalację wtyczki elektrycznej odpowiedniej do Państwa gniazdka wykwalifikowanemu elektrykowi.

Szlifierka taśmowa stojąca umożliwia szlifowania zarówno na powierzchni górnej, jak i na przodzie cylindra, gdzie znajduje się także praktyczna podpórka. Wersja stojąca umożliwia wygodny dostęp do szlifierki praktycznie ze wszystkich stron. Zasilanie 400 V/50 Hz, pobór mocy 3 kW. Wymiar taśmy 75 × 2 000 mm, prędkość 29 m/s.

DANE TECHNICZNE

Napięcie.....	400 V/50 Hz
Pobór mocy	3 kW
Prędkość taśmy	29 m/s
Rozmiar taśmy.....	75 × 2 000 mm
Wymiary (d x sz x w)	1 130 × 490 × 700 mm
Ciężar	72 kg

Tekst, rysunki i dane obowiązują w momencie druku instrukcji. W celu nieustannego ulepszania naszych wyrobów zastrzegamy sobie prawo do zmiany danych technicznych bez wcześniejszego uprzedzenia.

Poziom ciśnienia akustycznego: $L_p = 89,7$ dB

Poziom mocy akustycznej: $L_w = 100,3$ dB

Przez cały czas eksploatacji do obowiązków użytkownika należy wykonywanie badań i przeglądów urządzenia elektrycznego zgodnie z obowiązującymi przepisami. Zapisy o wykonaniu:

Protokoły z napraw i konserwacji:

DATA	PROTOKÓŁ Z WYKONANIA NAPRAWY ALBO KONSERWACJI	ZAKŁAD SPECJALISTYCZNY

ŚRODKI BEZPIECZEŃSTWA

- **Urządzenie może obsługiwać wyłącznie osoba w wieku powyżej 18 lat posiadająca odpowiednie predyspozycje, pouczona i przeszkolona w zakresie zasad bezpieczeństwa i ochrony zdrowia przy pracy.**

Symbole wykorzystywane w niniejszych instrukcjach



Uwaga!

Oznacza niebezpieczeństwo odniesienia poważnych obrażeń albo znaczne straty materialne.



Ogólnie

- Woreczki plastikowe zastosowane do opakowania mogą być niebezpieczne dla dzieci i zwierząt.
- Należy zapoznać się z tym urządzeniem, jego sterowaniem, użytkowaniem, elementami tego urządzenia i możliwymi zagrożeniami związanymi z jego niewłaściwym użytkowaniem.
- Trzeba zadbać o to, aby użytkownik urządzenia został starannie zapoznany z jego sterowaniem, użytkowaniem, elementami tego urządzenia i możliwymi zagrożeniami związanymi z jego używaniem.
- Należy przestrzegać zaleceń podanych na tablicach ostrzegawczych. Tych tabliczek nie wolno usuwać ani ich uszkodzać. W razie uszkodzenia albo nieczytelności tabliczki należy się skontaktować z dostawcą.
- Stanowisko pracy utrzymywać w porządku i czystości. Bałagan na stanowisku pracy może spowodować wypadek.
- Nigdy nie należy pracować w ciasnych i źle oświetlonych pomieszczeniach. Należy zawsze sprawdzić, czy podłoga jest stabilna i czy jest zapewniony dobry dostęp do stanowiska pracy. Zawsze utrzymywać stabilną pozycję.
- Nieustannie kontrolować postęp pracy i wykorzystywać wszystkie zmysły. Nie należy kontynuować, jeżeli nie można się na niej w pełni skoncentrować.
- Dbać o swoje narzędzia i utrzymywać je w czystości.
- Rękogłości i elementy sterujące muszą być suche i bez śladów oleju i smaru.
- Zabronić dostępu zwierzęt, dzieci i osób niepowołanych do maszyny.
- Nie wkładać rąk ani nóg do przestrzeni roboczej.
- Nigdy nie pozostawiać pracującego urządzenia bez dozoru.
- Urządzenia nie wolno używać w innym celu, niż ten, do którego jest ono przeznaczone.
- Podczas pracy korzystać ze środków ochrony osobistej (na przykład okulary, ochronniki słuchu, respirator, obuwie ochronne, itp.).
- Nie przemęczać się i zawsze korzystać z obu rąk.
- Przy urządzeniu nie należy pracować, będąc pod wpływem alkoholu i substancji odurzających.
- W razie zawrotów, osłabienia albo omdlenia nie pracować przy tym urządzeniu.
- Jakiegolwiek zmiany w urządzeniu nie są dopuszczalne. NIE KORZYSTAĆ z urządzenia w przypadku stwierdzenia zagięć, pęknięć albo innych uszkodzeń.
- Nigdy nie wykonywać konserwacji podczas pracy urządzenia.
- Jeżeli pojawi się dziwny dźwięk albo inne niezwykle zjawisko, natychmiast wyłączyć maszynę i przerwać pracę.
- Klucze i wkrętaki zawsze po użyciu usunąć z maszyny.
- Przed włączeniem maszyny sprawdzić, czy wszystkie śruby są dobrze dokręcone.
- Zapewnić odpowiednią konserwację maszyny. Przed użyciem maszyny sprawdzić, czy nie została uszkodzona.
- Przy konserwacji i naprawach korzystać wyłącznie z oryginalnych części.
- Zastosowanie urządzeń dodatkowych albo wyposażenia, którego nie polecił dostawca, może spowodować wypadek i związane z nim obrażenia.
- Do konkretnej pracy dobrać odpowiednie urządzenie. Nie przeciążać urządzenia lub wyposażenia o małej mocy i wydajności i stosować go do pracy, która wymaga większej maszyny.
- Nie przeciążać urządzenia. Zaplanować pracę tak, aby bez zmęczenia pracować z optymalną prędkością. Gwarancja nie obejmuje uszkodzeń spowodowanych przeciążeniem.
- Urządzenie chronić przed zbyt wysoką temperaturą i światłem słonecznym.
- Urządzenie nie jest przystosowane do pracy pod wodą ani w środowisku wilgotnym.
- Jeżeli urządzenie nie będzie używane przez dłuższy czas, należy przechowywać go w suchym, zamkniętym miejscu, które nie jest dostępne dla dzieci.
- Przed uruchomieniem maszyny sprawdzić, czy wszystkie elementy zabezpieczające pracują lekko i niezawodnie. Sprawdzić, czy wszystkie elementy ruchome są w dobrym stanie.
- Sprawdzić, czy części nie są pęknięte albo zatarte i czy wszystkie części są dobrze zamocowane. Sprawdź wszystkie pozostałe warunki, które mogą mieć wpływ na działanie narzędzi.

- Jeżeli w tej instrukcji nie podano inaczej, to wszystkie uszkodzone części i elementy zabezpieczające należy naprawić albo wymienić na sprawne.

⚠ Zestawy

- Nie wolno korzystać z urządzenia, które nie jest całkowicie zmontowane zgodnie z zaleceniami tej instrukcji.

⚠ Urządzenia elektryczne

- Podczas eksploatacji narzędzi elektrycznych należy zawsze przestrzegać podstawowych posunięć bezpieczeństwa włącznie poniżej podanych, w celu zapobiegania wybuchu pożaru, porażenia prądem elektrycznym i skaleczenia osób. Przed rozpoczęciem eksploatacji przeczytać niniejszą instrukcję obsługi i zapamiętać ją.
- Sprawdzić, czy wtyczka jest podłączona do dobrze zabezpieczonego gniazdka zasilającego. Napięcie sieci musi być zgodne z napięciem podanym na tabliczce, by nie doszło do przegrzania i spalenia silnika lub jego pracy ze zbyt małą mocą.
- Przed podłączeniem do sieci sprawdzić, czy wyłącznik jest ustawiony na OFF (wyłącz). Jeżeli urządzenie nie jest wyposażone w główny wyłącznik, to jego miejsce zastępuje wtyczka. Po zakończeniu pracy wyjąć wtyczkę zasilania sieciowego z gniazdka.
- Urządzeń elektrycznych nigdy nie wolno przenosić trzymając za przewód. Wtyczki z gniazda również nie należy wyjmować poprzez pociągnięcie za przewód.
- Przewód doprowadzający chronić przed wysoką temperaturą, olejem, rozpuszczalnikami i ostrymi krawędziami.
- Okresowo sprawdzać przewód i w razie uszkodzenia oddać go do naprawy do specjalisty. Przedłużacze regularnie sprawdzać i w razie potrzeby wymienić na nowe.
- W razie potrzeby skorzystać z przedłużacza wysokiej jakości o odpowiedniej obciążalności, rozwiniętego w całości. Okresowo sprawdzać, czy nie jest uszkodzony. Wadliwy przewód wymienić albo naprawić.
- Przed rozpoczęciem konserwacji, montażu, wymiany części albo tym podobnej czynności wyłączyć wyłącznik główny i wyjąć wtyczkę z gniazdka.
- Uważać, żeby urządzenie nie włączyło się samodzielnie. Nie wolno trzymać palców w pobliżu mechanizmu włączającego, jeżeli nie jest to bezwarunkowo konieczne.
- Jeżeli urządzenie ma być zamontowane na stole warsztatowym, to przycisk bezpieczeństwa zwolnić dopiero po zakończeniu montażu.
- Z urządzenia nie należy korzystać w środowisku zagrożonym wybuchem (przy lakierowaniu i przy pracy z cieczami palnymi itp.)
- Z urządzenia nie należy korzystać w środowisku mokrym lub jeżeli jego powierzchnia jest mokra. Wyposażenie elektryczne jest przystosowane do pracy w środowisku zwykłym w temperaturach +5 do +40 °C, o wilgotności względnej nieprzekraczającej 50 % przy temperaturze + 40°C.
- Urządzenia elektryczne podlegają przeglądom okresowym w ustalonych terminach.

⚠ Narzędzia obrotowe

- Należy mieć zawsze na sobie odpowiednią odzież (na przykład nie zakładać luźnych części ubrania, krawatów ani biżuterii, długie włosy związać z tyłu, chronić nogi i nie nosić zużytego obuwia. Rękawy koszul należy zapinać albo zawiązać). Istnieje niebezpieczeństwo ich uchwycenia i nawinięcia przez wirujące części.
- Nie zdejmować osłon ochronnych i dbać, żeby obsługa była zawsze maksymalnie chroniona.
- Podczas pracy unikać kontaktu z poruszającymi się częściami. Ręce trzymać poza zasięgiem części obrotowych.

MONTAŻ

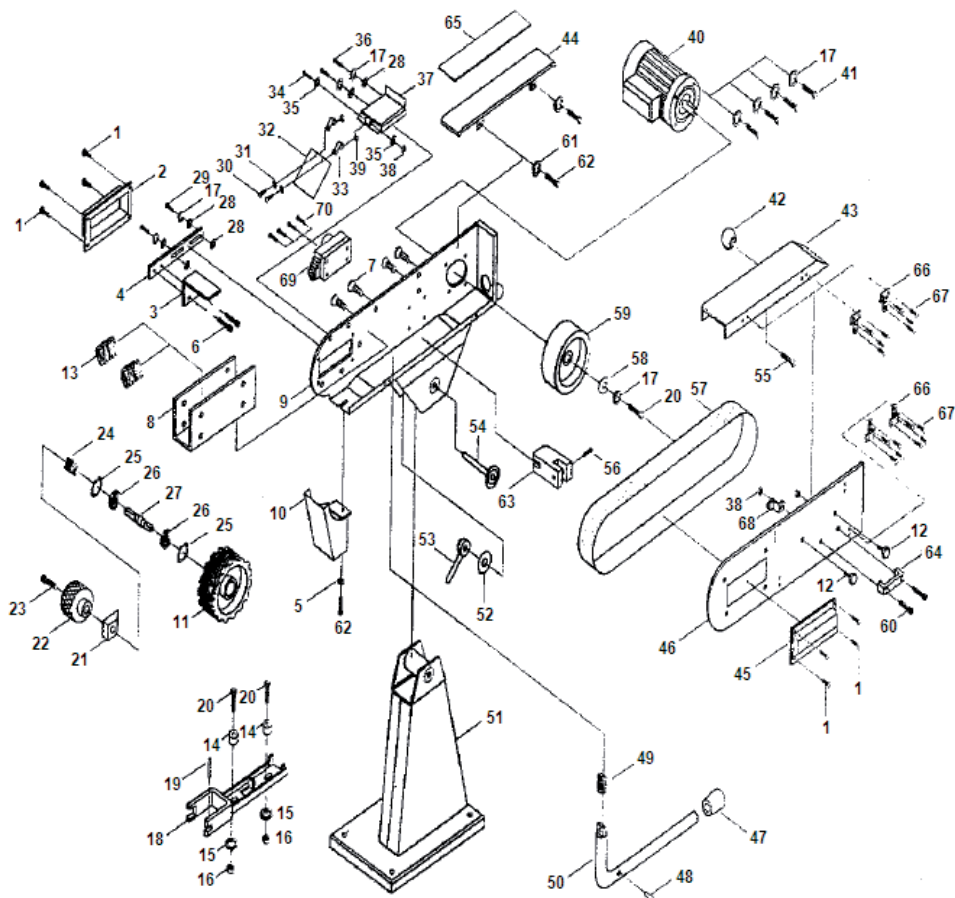
- Przed wyrzuceniem opakowania sprawdzić, czy nie pozostały w nim jakieś drobne elementy. Jeżeli tak, należy odnaleźć te części w wykazie albo na schemacie montażu i zamontować je w odpowiednim miejscu.
- Maszynę przymocować do wytrzymałej i równej podłogi przy pomocy czterech śrub M10.
- Otworzyć osłony, sprawdzić dokręcenie połączeń i gładki bieg mechanizmów.
- Instalację kabla do podłączenia do sieci wykonać może osoba posiadająca odpowiednią wiedzę i wyższą kwalifikację (obwieszczenie 50, §6). Długość dobrać odpowiednio do bezpiecznej obsługi i możliwości wychylania maszyny.
- Odsysanie; stosować wyłącznie odsysarki (i akcesoria (węże, worki,...)), przeznaczone dla szlifierek do metalu (iskry, abrazia), w żadnym przypadku nie np. dla maszyn do obróbki drewna albo odkurzaczy!

WYKAZ CZĘŚCI

Poz.	szt.	Nazwa	Poz.	szt.	Nazwa
1	8	Śruba M4×6	36	2	Śruba M8×12
2	1	Ośłona	37	1	Ogranicznik
3	1	Podtrzymka	38	1	Nakrętka samozabezpieczająca M6
4	1	Konsola	39	2	Nakrętka M4
5	1	Podkładka 8×28	40	1	Silnik
6	2	Śruba 8×10	41	4	Śruba M8×18
7	4	Śruba 8×16	42	1	Uchwyt
8	1	Konsola	43	1	Ośłona
9	1	Korpus	44	1	Stół prowadzący
10	1	Oddzielacz wiórów	45	1	Ośłona
11	1	Koło prowadzące	46	1	Ośłona
12	2	Śruba mocująca	47	1	Uchwyt
13	2	Sprężyna	48	1	Kołek 3×20
14	2	Tuleja	49	1	Sprężyna
15	3	Podkładka 8	50	1	Dźwignia
16	2	Nakrętka samozabezpieczająca M8	51	1	Podstawa
17	9	Podkładka 8	52	1	Podkładka
18	1	Ośłona	53	1	Dźwignia mocująca
19	1	Kołek 5×50	54	1	Śruba mocująca
20	1	Śruba M8×20	55	1	Śruba 6×16
21	1	Klin	56	1	Śruba M5×20
22	1	Pokrętło ręczne	57	1	Taśma szlifierska
23	1	Śruba M6×30	58	1	Podkładka 32
24	1	Sprężyna	59	1	Koło napędowe
25	2	Pierścień zabezpieczający 47	60	2	Śruba M8×20
26	2	Łożysko 204	61	2	Podkładka 8
27	1	Sworzeń	62	3	Śruba M8×12
28	6	Podkładka 8	63	1	Dźwignia
29	2	Śruba M8×18	64	1	Uchwyt
30	2	Śruba M4×10	65	1	Płyta ślizgowa
31	2	Podkładka 4	66	4	Zawias
32	1	Tarcza ochronna	67	16	Śruba M4×6
33	2	Zawias	68	1	Płyta sprężysta
34	1	Śruba M6×50	69	1	Wyłącznik
35	2	Podkładka 6	70	4	Śruba

RYSUNKI CZĘŚCI

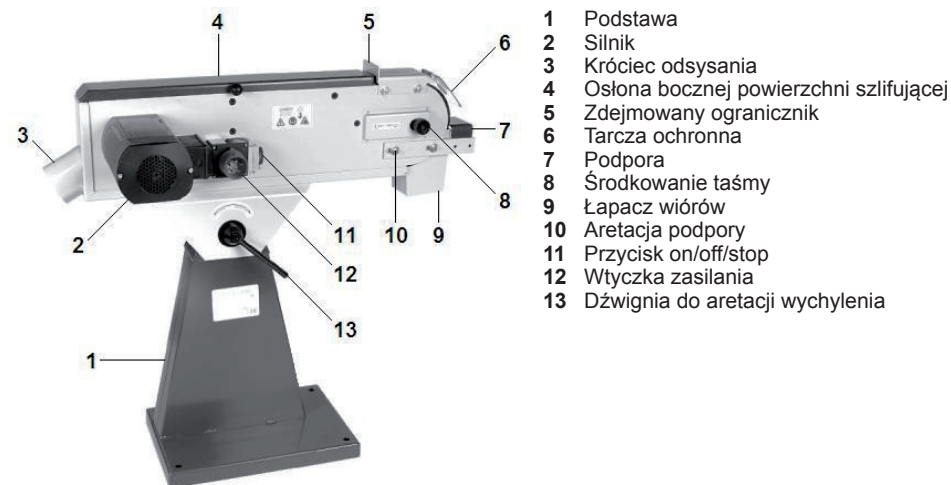
Poniżej podane informacje mają charakter „tylko informacyjny“, tj. niegwarantowane, orientacyjne. Konkretnie wykonanie detali może się różnić. Prosimy uważać je za „wartość dodaną“.



Do króćca łapacza wiórów **9**, podłączyć worek albo kontener, do króćca odsysania **3** przyłączyć wąż odsysania, z uwzględnieniem możliwości wychylenia maszyny. Wyjątkowo można maszynę eksploatować nawet bez odsysania, owszem z niekorzystnym oddziaływaniem na środowisko robocze oraz żywotność maszyny.

- Sprawdzić dokręcenie dźwigni **13**.
- Włączyć maszynę, śledzić ruch taśmy, kiedy zjeżdża w którąś ze stron, wyregulować kółkiem **8** (patrz poniżej).
- Ustawić odpowiedni luz pomiędzy taśmą i podporą **7**.

OBSŁUGA

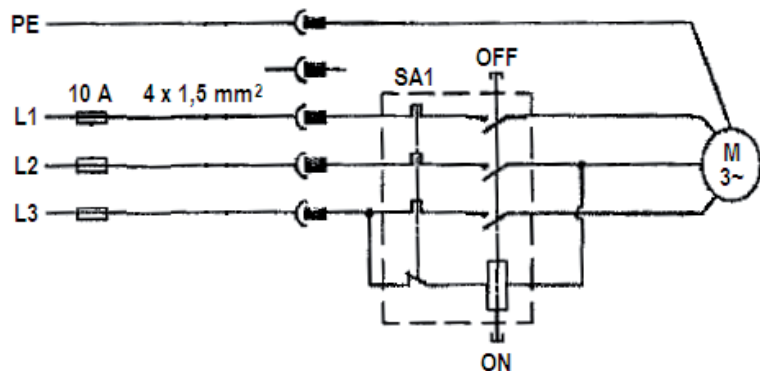


- 1 Podstawa
- 2 Silnik
- 3 Króciec odsysania
- 4 Osłona bocznej powierzchni szlifującej
- 5 Zdejmowany ogranicznik
- 6 Tarcza ochronna
- 7 Podpora
- 8 Środkowanie taśmy
- 9 Łapacz wiórów
- 10 Aretacja podpory
- 11 Przycisk on/off/stop
- 12 Wtyczka zasilania
- 13 Dźwignia do aretacji wychylenia

- U obsługi przewidywana jest podstawowa wiedza na temat technologii szlifowania.
- Maszyna przeznaczona jest do szlifowania materiałów metalowych (z wyjątkiem stopów lekkich), nie stosować do szlifowania np. drewna lub tworzyw sztucznych.
- Zabronione jest szlifowanie stopów magnezu i aluminium, z powodu możliwego zapalenia wiórów!
- Według właściwości obrabianej części wybrać odpowiedni typ taśmy.
- Po zluźnieniu dźwigni **13** wychylić można głowicę urządzenia. Dokręcić dźwignię.
- Kiedy taśma zjeżdża w którąś ze stron, zluźnić śrubę w osi kółka **8**, kółkiem wyrównać wychylenie, dokręcić śrubę.
- Wymianę taśmy wykonać po otwarciu prawej osłony bocznej i wychyleniu dźwigni.



SCHEMAT POŁĄCZEŃ EL.



KONSERWACJA

- Przed konserwacją maszynę zawsze odłączyć od sieci el. (wyłącznikiem ochronnym albo kablem).
- Po zmianie otworzyć prawą osłonę i usunąć ewentualne wióry.
- Regularnie sprawdzać, ewentualnie czyścić wentylator silnika.
- Powierzchnie ślizgowe czas od czasu nasmarować smarem plastycznym.
- Do czyszczenia nie stosować agresywnych środków czyszczących i rozpuszczalników.
- Niewykorzystywane urządzenia przechowywać zakonserwowane w suchym miejscu, gdzie nie będą korodować.
- Wszystkie prace konserwacyjne może wykonywać wyłącznie przeszkolony personel.
- Do napraw stosować wyłącznie oryginalnych części zamiennych.

LIKwidACJA

Po zakończeniu eksploatacji wyrobu należy przy likwidacji powstałych odpadów postępować zgodnie z obowiązującymi przepisami prawa.

- Zdemontuj wszystkie części maszyny.
- Części podziel na odpowiednie kategorie odpadu (metale, guma, tworzywa, itp.).
- Posortowany materiał (z wyjątkiem odpadu elektrycznego) przekazać do dalszego wykorzystania (recyklingu).
- Odpady elektryczne (zużyte elektronarzędzia, silniki elektryczne, ładowarki, elektronika, akumulatory, baterie...) - z punktu widzenia obowiązujących przepisów o odpadach, odpady elektryczne uważa się za niebezpieczne i ich likwidacja podlega specjalnemu trybowi. Posortowane części, ewentualnie całe urządzenie trzeba oddać w punkcie zbierania odpadów elektrycznych. Informacje o miejscach zbierania odpadów otrzymasz w przedstawicielstwie handlowym lub w Internecie. Zabrania się wyrzucania odpadów elektrycznych do pojemników przeznaczonych na śmieci komunalne.

UWAGA

Jeżeli wystąpi usterka, prosimy przelać urządzenie na adres producenta, naprawa zostanie wykonana w możliwie najkrótszym terminie. Krótki opis usterki skróci jej lokalizację i czas naprawy. W okresie gwarancyjnym do urządzenia prosimy załączyć kartę gwarancyjną i dowód zakupu. Również po okresie gwarancyjnym wykonujemy dla Państwa naprawy po umiarkowanych cenach.

Żeby zapobiec uszkodzeniu urządzenia podczas transportu, należy dobrze je zapakować albo skorzystać z opakowania oryginalnego. Za uszkodzenia powstałe podczas transportu nie ponosimy odpowiedzialności, a przy reklamowaniu usługi transportowej znaczenie ma poziom opakowania urządzenia i jego zabezpieczenie przed uszkodzeniem.

Uwaga: Rysunki mogą lekko różnić się od dostarczonego wyrobu, tak samo, jak może różnić się rodzaj i typ dostarczonego wyposażenia. Jest to wynik ciągłego postępu i takie zdarzenia nie mają wpływu na odpowiednie funkcjonowanie wyrobu.