

## KARTA GWARANCYJNA

1. Produkt marki UNI-MAX jest objęty 24 miesięcznym okresem gwarancji, począwszy datą sprzedaży według Kodeksu cywilnego lub 12 miesięcznym okresem gwarancji według Kodeksu handlowego. Gwarancja obejmuje udokumentowane wady materiału lub wady produkcyjne. Inne roszczenia wynikające z uszkodzeń o jakimkolwiek charakterze, bezpośrednio lub pośrednio, względem osób lub materiału są wykluczone.
2. Gwarancja nie obejmuje usterek spowodowanych niefachowym montażem lub manipulacją, niefachowym użytkowaniem, przeciążeniem, niedotrzymaniem wymogów podanych w instrukcji, zastosowaniem niewłaściwego wyposażenia dodatkowego lub nieodpowiednich narzędzi roboczych, manipulacją przez niepowołaną osobę lub uszkodzeń powstałych podczas transportu lub uszkodzeń mechanicznych. U niektórych typów produktów lub ich części, np. wyposażenie dodatkowe, silniki, węgielki, elementy uszczelniające i elementy instalacji cyrkulacji gorącego powietrza, które wymagają okresowej wymiany, przy zwykłym użytkowaniu można zakładać ich normalne zużycie w wyniku eksploatacji, które nie jest objęte gwarancją.
3. Przy podaniu zgłoszenia reklamacyjnego (lub roszczenia innego charakteru) należy przedłożyć, że produkt był sprzedany przez sprzedawcę, u którego produkt jest reklamowany oraz że okres gwarancji jest ciągle obowiązujący. W tym celu zaleca się, w interesie co najszybszego rozpatrzenia i załatwienia reklamacji przedłożyć kartę gwarancyjną z wyznaczoną datą produkcji i sprzedaży, numerem seryjnym (numer serii), pieczęcią punktu sprzedaży i podpisem sprzedawcy, ewentualnie ważnym dokumentem kupna-sprzedaży itp.
4. Reklamację należy zgłosić w punkcie sprzedaży, w którym dokonano zakupu lub wysłać produkt w rozłożonym stanie do naprawy.
5. Okres gwarancji zostaje wydłużony o czas, w którym produkt był w naprawie. Reklamowany produkt należy wysłać do punktu serwisowego wraz z opisem usterki/wady, należyście zapakowany (najlepiej w oryginalnym opakowaniu, które zaleca się pozostawić do tego celu) oraz załączyc kartę gwarancyjną lub inny dokument potwierdzający prawo do roszczenia z tytułu reklamacji.
6. Produkt należy wysłać do punktu serwisowego wyłącznie w wyczyszczonym stanie. W odwrotnym przypadku, z powodów dotrzymania zasad higieny nie będzie możliwe przyjęcie produktu do naprawy lub użytkownik zostanie obciążony kosztami wyczyszczenia produktu.

Reklamacje mogą Państwo wysłać do magazynu firmy transportowej w Polsce, pod adres podany w formularzu reklamacyjnym (RMA formularz) lub bezpośrednio na poniższy adres do naszego serwisu, aby przyspieszyć przebieg reklamacji.

**ZAKŁAD NAPRAWCZY**  
Magazyn Úžice  
Hlavní 29  
277 45 Úžice  
Czechy

W przypadku pytań prosimy o kontakt: KH TRADING, Sp. z o.o.

Tel.: 0 801 033 077 **GODZINY OTWARCIA:**

(opłata jak za połączenie lokalne) Pn – Pt: 7:30-16:00

Fax: (022) 43 35 332

INTERNET: [www.uni-max.com.pl](http://www.uni-max.com.pl)

[info@uni-max.com.pl](mailto:info@uni-max.com.pl)

[bok@uni-max.com.pl](mailto:bok@uni-max.com.pl)

Produkt: KH3121 IPARI PORSZÍVÓ	
Typ: KH3121	Numer fabryczny (seria):
Data produkcji:	Adnotacje o naprawie:
Data sprzedaży, pieczęć, podpis:	

# www.uni-max.com

## INSTRUKCJA OBSŁUGI ODCIĄG WARSZTATOWY KH3121



## KH3121

Szanowni klienci, dziękujemy Państwu za zakupienie produktu UNI-MAX. Nasza spółka jest gotowa do świadczenia usług dla Państwa – przed zakupem produktu, w trakcie i po jego nabyciu. W przypadku jakichkolwiek pytań, wniosków czy problemów prosimy kontaktować się z naszym przedstawicielem handlowym. Będziemy starać się zareagować i rozwiązać Państwa problem.

**Pierwsze uruchomienie tego urządzenia jest w rozumieniu tej instrukcji krokiem prawnym, poprzez który użytkownik z wolną i nieprzymuszoną wolą potwierdza, że tę instrukcję starannie przeczytał, zrozumiał jej znaczenie i zapoznał się ze wszystkimi ryzykami.**

**UWAGA!** Nie można próbować uruchomić (ewentualnie użytkować) urządzenia wcześniej, niż zapoznamy się z całą instrukcją obsługi. Instrukcję należy zachować do użytku w przyszłości.

Szczególne uwagi należy poświęcić zaleceniom dotyczącym bezpieczeństwa pracy. Nieprzestrzeżenie albo niedokładne zastosowanie się do tych zaleceń może spowodować wypadek z udziałem Państwa lub innych osób albo uszkodzenie urządzenia lub obrabianego materiału.

W szczególności należy przestrzegać zaleceń bezpieczeństwa podanych na tabliczkach znamionowych, w które urządzenie jest wyposażone.

Tych tabliczek nie wolno usuwać, ani ich uszkadzać.

Dla uproszczenia ewentualnej komunikacji prosimy zapisać tutaj numer faktury albo innego dokumentu poświadczającego zakup.

**Przed rozpoczęciem składania odciągu oraz przed jego uruchomieniem należy uważnie przeczytać niniejszą instrukcję obsługi.**

Nie uruchamiać odciągu bez założonego węża.

NINIEJSZY MODEL ODCIĄGU NIE ZOSTAŁ PRZEZNACZONY DO ODSYSANIA W ŚRODOWISKU WYBUCHOWYM 3.KLASY!



**STAR-DUST-COLLECTOR**

**STAR-DUST-COLLECTOR** to gama modelowa odciągów warsztatowych produkowanych wyłącznie dla sieci handlowej KH Trading Praha

Bezpośredni nadzór produkcji przedstawia gwarancję jakości oraz wymaganych standardów.

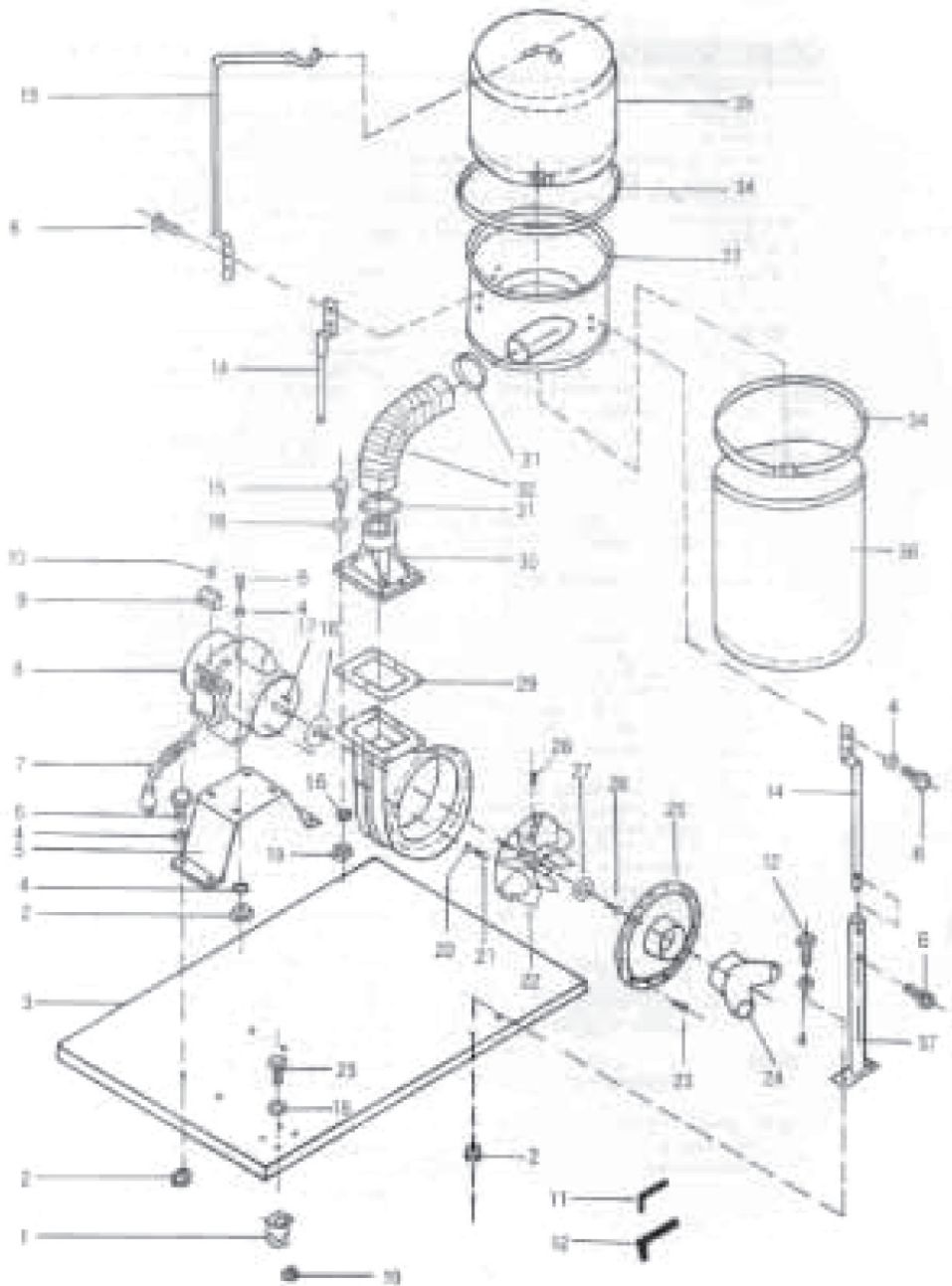
Logo **STAR-DUST-COLLECTOR** posiadane przez spółkę **KH Trading Praha** reprezentuje kompletną gamę odciągów warsztatowych i akcesoriów **po bardzo korzystnych cenach.**



## Spis części odciągu

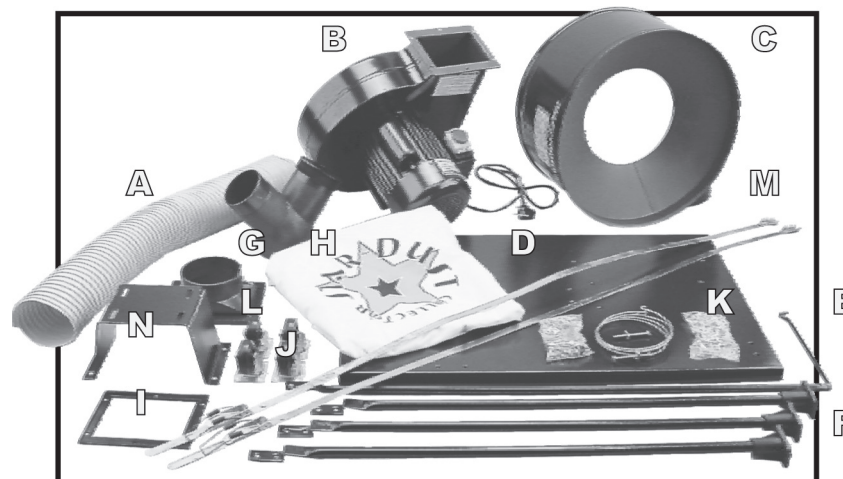
Pozycja	Opis	Ilość
1	Kółko jezdne	4
2	Nakrętka	10
3	Płyta podstawy	1
4	Podkładka	24
5	Stojak silnika	1
6	Śruba z łbem sześciokątnym	23
7	Przewód doprowadzający	1
8	Silnik	1
9	Wyłącznik	1
10		
11	Klucz boczny	1
12	Klucz boczny	1
13	Zawias worka górnego	1
14	Stojak filtra	3
15	Śruba z łbem sześciokątnym	6
16	Podkładka	12
17	Kolek	1
18	Uszczelka	1
19	Nakrętka	22
20	Podkładka	4
21	Śruba z łbem sześciokątnym	4
22	Wentylator	1
23	Śruba z łbem sześciokątnym	28
24	Rozgałęźnik ssania	1
25	Część czołowa wentylatora	1
26	Śruba z łbem sześciokątnym	1
27	Podkładka	1
28	Śruba z łbem sześciokątnym	1
29	Uszczelka	1
30	Wylot	1
31	Zacisk węża	2
32	Wąż	1
33	Rama filtra	1
34	Zacisk filtra	2
35	Worek filtracyjny	1
36	Worek na odpady	1
37	Stojak filtra	3

## Rysunek złożeniowy



## Rozpakowanie odciągu i kontrola kompletności

Po rozpakowaniu pudła z odciąganiem prosimy sprawdzić, czy dostawa obejmuje wszystkie podane części i czy nie są one uszkodzone.



- A wąż
- B układ silnika i wentylatora
- C rama filtra
- D płyta podstawy
- E zawias worka górnego
- F stojak filtra
- G rozgłęźnik ssania
- H worki filtracyjne (2 szt.)
- I uszczelka wylotu
- J kółka jezdne
- K materiał łączący
- L wylot - redukcja do podłączenia filtra
- M zaciski węża (2 szt.)
- N stojak silnika

## Wykaz dostarczanych typów:

<b>KH</b>	<b>-</b>	<b>1</b>	<b>1</b>	<b>1</b>	<b>1</b>
<b>KH</b>	<b>-</b>	<b>3</b>	<b>1</b>	<b>2</b>	<b>1</b>
<b>KH</b>	<b>-</b>	<b>6</b>	<b>2</b>	<b>3</b>	<b>1</b>
<b>KH</b>	<b>-</b>	<b>6</b>	<b>2</b>	<b>3</b>	<b>3</b>

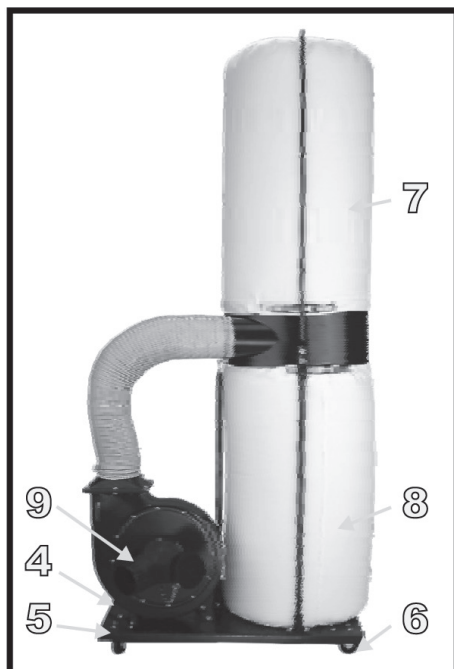
Przepływ powietrza (w tysiącach m<sup>3</sup> / godz.)

Ilość kolumn filtracyjnych

Moc silnika (HP)

Liczba faz zasilania el.

## Podstawowe części odciągu



- 1 wentylator
- 2 silnik
- 3 wyłącznik
- 4 stojak silnika
- 5 płyta podstawy
- 6 kółka jezdne
- 7 worek filtracyjny
- 8 worek na odpad
- 9 osłona ssania



## Podłączenie elektryczne

- 1 Uziemienie odciągu w znaczący sposób obniża ryzyko porażenia prądem elektrycznym w przypadku awarii lub niesprawności urządzenia. Niniejszy odciąg wyposażony jest w przewód doprowadzający wyposażony w kolek uziemiający
- 2 Jeżeli wtyczka przewodu doprowadzającego nie zgadza się z gniazdkiem, nie wykonywać samemu dostosowania, ale zlecić wykonanie elektrykowi z odpowiednią kwalifikacją.
- 3 Niepoprawne podłączenie kołka uziemiającego spowodować może porażenie prądem elektrycznym. Upewnić się, że gniazdko przeznaczone do przyłączenia odciągu jest poprawnie uziemione. W żadnym przypadku nie stosować rozgałęźników!
- 4 W przypadku niezrozumienia opisanych wymagań albo w przypadku wątpliwości dotyczących instalacji elektrycznej, należy skonsultować problem z wykwalifikowanym elektrykiem.
- 5 Stosować wyłącznie kable przedłużające z trzema przewodami (odpowiedniego przekroju) i poprawnymi złączami.
- 6 Wadliwy albo uszkodzony przewód doprowadzający musi zostać natychmiast naprawiony przez fachowca, wadliwe albo uszkodzone kable przedłużające natychmiast zamienić ewentualnie oddać je do naprawy.
- 7 Urządzenia wyposażone we wtyczki pokazane na poniższych rysunkach nie nadają się do podłączenia w krajowej sieci el. Jeżeli Państwa urządzenie wyposażone jest w taką wtyczkę, należy skontaktować się z dystrybutorem albo Państwa sprzedawcą, ewentualnie wykwalifikowanym elektrykiem.



**Mamy świadomość, iż instrukcje bezpieczeństwa podane na niniejszych dwu stronach są "zbyt" szczegółowe i często dotyczą dziedzin, które na pozór nie są związane z eksploatacją odciągów. Wiele instrukcji bezpieczeństwa nie obowiązuje w naszym kraju. Wywodzą się jednak one z przepisów obowiązujących w innych krajach, do których odciągi są dostarczane. Drukujemy je, ponieważ oprócz zadowolenia zależy nam także na bezpieczeństwie naszych klientów. Prosimy więc o poświęcenie im uwagi w ramach własnego bezpieczeństwa.**

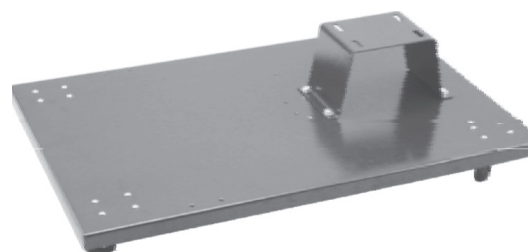
## Instrukcje bezpieczeństwa

- 1 zapoznać się z instrukcją obsługi
- 2 stosować wszystkie osłony i elementy bezpieczeństwa
- 3 stosować okulary ochronne
- 4 w miejscu pracy utrzymywać porządek
- 5 nadmiernie nie obciążać narzędzia
- 6 przed przyłączeniem urządzenia do sieci upewnić się, że wyłącznik znajduje się w pozycji wyłączonej
- 7 przed wszystkimi naprawami albo wymianą lub naprawą narzędzi odłączyć maszynę od sieci el.
- 8 stosować odpowiednie buty, by podczas pracy nie stracić równowagi
- 9 stosować odpowiednie środki ochrony osobistej oraz nakrycie głowy, nie ubierać luźnego ubrania, odłożyć łańcuszki i inne klejnoty - w ten sposób maleje ryzyko zaczepienia maszyną albo narzędziem
- 10 przy pomocy odpowiednich zamków wyłączników chronić maszyny przed nieuprawnionym uruchomieniem - na przykład przez dzieci
- 11 przed uruchomieniem maszyny sprawdzić, czy usunięte zostały klucze oraz inny sprzęt stosowany do konserwacji lub wymiany narzędzia
- 12 zapewnić czyste środowisko robocze - dostateczne oświetlenie, niskie zapylenie (niebezpieczeństwo wybuchu), nieduża wilgotność (niebezpieczeństwo porażenia prądem elektrycznym)
- 13 pozostałe osoby i przede wszystkim dzieci trzymać w odpowiedniej odległości od włączonych maszyn
- 14 maszyny i narzędzie stosować wyłącznie do celów, do których zostały skonstruowane
- 15 korzystać wyłącznie z ostrych i odpowiednich maszyn i narzędzi
- 16 uważać na poprawne zamocowanie obrabianych elementów
- 17 przed rozpoczęciem pracy sprawdzić, czy stosowane urządzenia nie posiadają wad lub nie są uszkodzone - takie natychmiast zamienić lub wyrzucić
- 18 z urządzeniami stosować wyłącznie zalecane akcesoria
- 19 nie wchodzić na odciąg - grozi ryzyko upadku
- 20 odciągu nie pozostawiać pracować bez nadzoru
- 21 podczas czyszczenia lub konserwacji zawsze odłączyć dopływ prądu elektrycznego

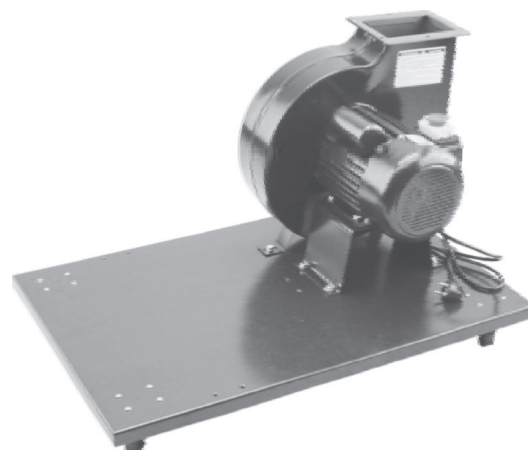
## Składanie odciągu



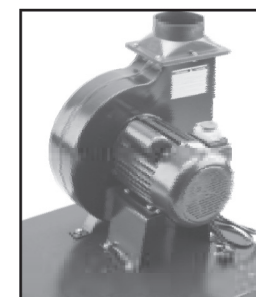
NAJPIERW DO PŁYTY PODSTAWY (D) PRZYŚRUBOWAĆ OD STRONY DOLNEJ KÓŁKA JEZDNE (J) - ZASTOSOWAĆ KRÓTSZE ŚRUBY, BY KÓŁKA MOGŁY SIĘ SWOBODNIE OBRACAĆ.

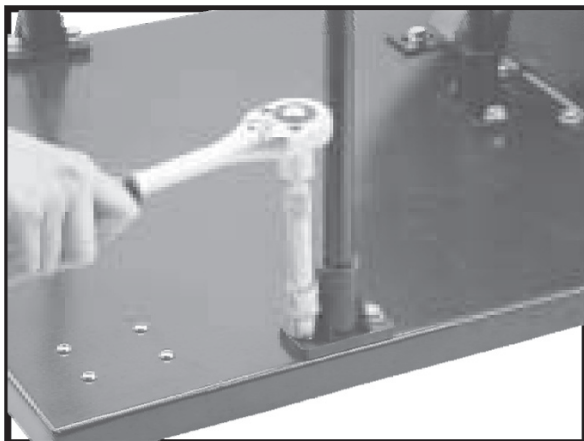


DO PŁYTY PODSTAWY (D) PRZYŚRUBOWAĆ STOJAK SILNIKA (N)

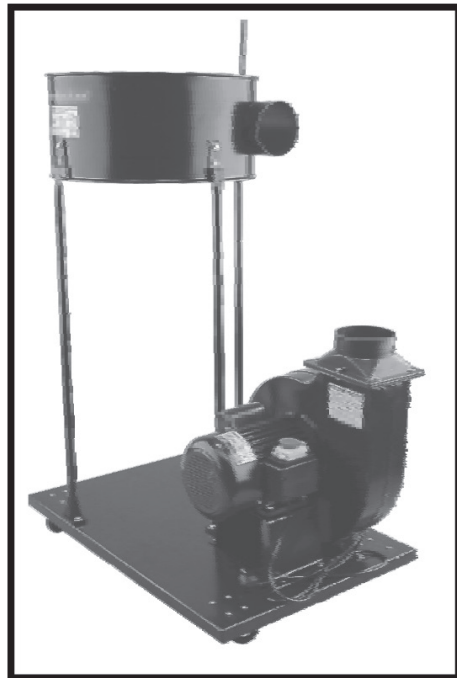


DO STOJAKA (N) I PŁYTY PODSTAWY (D) PRZYŚRUBOWAĆ UKŁAD SILNIKA I WENTYLATORA (B) ZAŁOŻYĆ USZCZELKĘ WYLOTU (I) I PRZYŚRUBOWAĆ REDUKCJĘ WYLOTU (L)





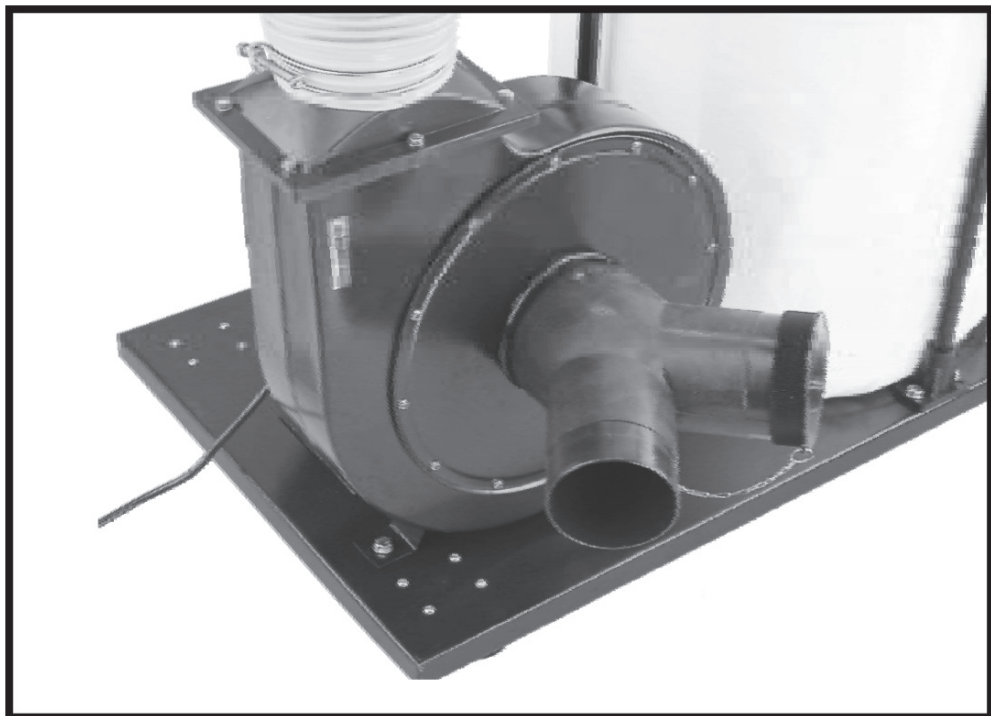
DO PŁYTY PODSTAWY  
PRZYŚRUBOWAĆ PRĘTY STOJAKA  
FILTRA



RAMĘ FILTRA (C) PRZYŚRUBOWAĆ DO PRĘTÓW STOJAKA FILTRA (F) TAK, BY OTWÓR  
PO PRZYŁĄCZENIU WĘŻA TRANSPORTOWEGO SKIEROWANY BYŁ DO UKŁADU SILNIKA I  
WENTYLATORA (B)



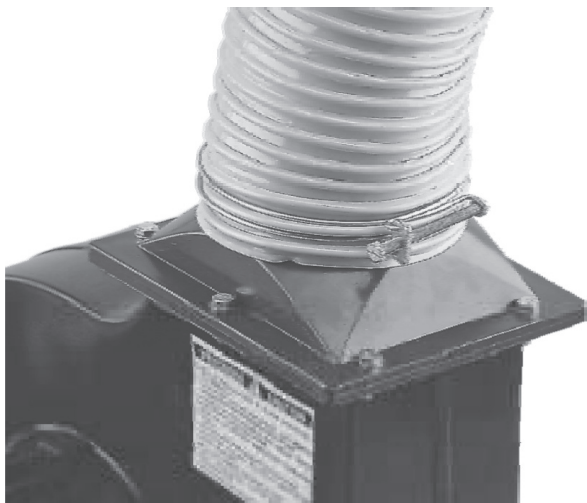
TERAZ ODCIĄG WYGLĄDA MNIEJ WIĘCEJ TAK I PRZYGOTOWANY JEST DO EKSPLOATACJI.  
PRZED PODŁĄCZENIEM DO SIECI EL. SPRAWDZIĆ, CZY GNIAZDKO JEST POPRAWNIE  
UZIEMIIONE I WYŁĄCZNIK OCHRONNY POSIADA ODPOWIEDNIĄ WARTOŚĆ PRĄDU.



JEŻELI DO ODSYSANIA MAJĄ ZOSTAĆ ZASTOSOWANE ZAMIAST JEDNEGO WĘŻA O ŚREDNICY 125mm JEDNOCZEŚNIE DWA WĘŻE O ŚREDNICY 100mm, TO NA OTWORZE ZAINSTALOWAĆ NALEŻY ROZGAŁĘŻNIK (G)



TERAZ ZAINSTALOWAĆ ZAWIAS GÓRNEGO - WORKA FILTRACYJNEGO (E)



PRZY POMOCY WĘŻA (A) I ZACISKÓW (M) POŁĄCZYĆ WENTYLATOR (B) I RAMĘ FILTRA (C)

NA TYM ETAPIE MONTAŻU ODCIĄG POWINIEN WYGLĄDAĆ NASTĘPUJĄCO:



NA RAMĘ FILTRA (C) ZAŁOŻYĆ I PRZYMOCOWAĆ WOREK FILTRACYJNY ORAZ WOREK NA ODPADY (H)



NASTĘPNIE NA ZAWIAS (E) ZAWIESIĆ GÓRNY WOREK FILTRACYJNY