

KARTA GWARANCYJNA

1. Produkt marki UNI-MAX jest objęty 24 miesięcznym okresem gwarancji, począwszy datą sprzedaży według Kodeksu cywilnego lub 12 miesięcznym okresem gwarancji według Kodeksu handlowego. Gwarancja obejmuje udokumentowane wady materiału lub wady produkcyjne. Inne roszczenia wynikające z uszkodzeń o jakimkolwiek charakterze, bezpośrednie lub pośrednie, względem osób lub materiału są wykluczone.
2. Gwarancja nie obejmuje usterek spowodowanych niefachowym montażem lub manipulacją, niefachowym użytkowaniem, przeciążeniem, niedotrzymaniem wymogów podanych w instrukcji, zastosowaniem niewłaściwego wyposażenia dodatkowego lub nieodpowiednich narzędzi roboczych, manipulacją przez niepowołaną osobę lub uszkodzeń powstałych podczas transportu lub uszkodzeń mechanicznych. U niektórych typów produktów lub ich części, np. wyposażenie dodatkowe, silniki, węgielki, elementy uszczelniające i elementy instalacji cyrkulacji gorącego powietrza, które wymagają okresowej wymiany, przy zwykłym użytkowaniu można zakładać ich normalne zużycie w wyniku eksploatacji, które nie jest objęte gwarancją.
3. Przy podaniu zgłoszenia reklamacyjnego (lub roszczenia innego charakteru) należy przedłożyć, że produkt był sprzedany przez sprzedawcę, u którego produkt jest reklamowany oraz że okres gwarancji jest ciągle obowiązujący. W tym celu zaleca się, w interesie co najszybszego rozpatrzenia i załatwienia reklamacji przedłożyć kartę gwarancyjną z wyznaczoną datą produkcji i sprzedaży, numerem seryjnym (numer serii), pieczęcią punktu sprzedaży i podpisem sprzedawcy, ewentualnie ważnym dokumentem kupna-sprzedaży itp.
4. Reklamację należy zgłosić w punkcie sprzedaży, w którym dokonano zakupu lub wysłać produkt w rozłożonym stanie do naprawy.
5. Okres gwarancji zostaje wydłużony o czas, w którym produkt był w naprawie. Reklamowany produkt należy wysłać do punktu serwisowego wraz z opisem usterki/wady, należyście zapakowany (najlepiej w oryginalnym opakowaniu, które zaleca się pozostawić do tego celu) oraz załączyć kartę gwarancyjną lub inny dokument potwierdzający prawo do roszczenia z tytułu reklamacji.
6. Produkt należy wysłać do punktu serwisowego wyłącznie w wyczyszczonym stanie. W odwrotnym przypadku, z powodów dotrzymania zasad higieny nie będzie możliwe przyjęcie produktu do naprawy lub użytkownik zostanie obciążony kosztami wyczyszczenia produktu.

Reklamacje mogą Państwo wysłać do magazynu firmy transportowej w Polsce, pod adres podany w formularzu reklamacyjnym (RMA formularz) lub bezpośrednio na poniższy adres do naszego serwisu, aby przyspieszyć przebieg reklamacji.

ZAKŁAD NAPRAWCZY

Magazyn Úžice
Hlavní 29
277 45 Úžice
Czechy

W przypadku pytań prosimy o kontakt: KH TRADING, Sp. z o.o.

Tel.: 0 801 033 077

Fax: (022) 43 35 332

INTERNET: www.uni-max.com.pl

info@uni-max.com.pl

bok@uni-max.com.pl

GODZINY OTWARCIA: (opłata jak za połączenie lokalne) Pn – Pt: 7:30-16:00

Produkt: PRZYRZĄD DO ZARABIANIA KOŃCÓWEK PRZEWODÓW HAMULCOWYCH HARD	
Typ: KL1307C	Numer fabryczny (seria):
Data produkcji:	Adnotacje o naprawie:
Data sprzedaży, pieczęć, podpis:	

www.uni-max.com

Tłumaczenie oryginału INSTRUKCJI OBSŁUG

PRZYRZĄD DO ZARABIANIA KOŃCÓWEK PRZEWODÓW HAMULCOWYCH HARD



KL1307C

Szanowni klienci, dziękujemy Państwu za zakupienie produktu UNI-MAX. Nasza spółka jest gotowa do świadczenia usług dla Państwa – przed zakupem produktu, w trakcie i po jego nabyciu. W przypadku jakichkolwiek pytań, wniosków, czy problemów prosimy kontaktować się z naszym przedstawicielem handlowym. Będziemy starać się zareagować i rozwiązać Państwa problem. **Pierwsze uruchomienie tego urządzenia jest w rozumieniu tej instrukcji krokiem prawnym, poprzez który użytkownik z wolną i nieprzymuszoną wolą potwierdza, że tę instrukcję starannie przeczytał, zrozumiał jej znaczenie i zapoznał się ze wszystkimi ryzykami.** **UWAGA! Nie można próbować uruchomić (ewentualnie użytkować) urządzenia wcześniej niż przed zapoznaniem się z całą instrukcją obsługi. Instrukcję należy zachować do użytku w przyszłości. Szczególną uwagę należy poświęcić zaleceniom dotyczącym bezpieczeństwa pracy. Nieprzestrzeganie albo niedokładne zastosowanie się do tych zaleceń może spowodować wypadek z udziałem Państwa lub innych osób, albo uszkodzenie urządzenia lub obrabianego materiału. W szczególności należy przestrzegać zaleceń bezpieczeństwa podanych na tabliczkach znamionowych, w które urządzenie jest wyposażone. Tych tabliczek nie wolno usuwać ani ich uszkadzać.**

Dla uproszczenia ewentualnej komunikacji prosimy zapisać tutaj numer faktury albo innego dokumentu poświadczającego zakup.

OPIS

Przyrząd do zarabiania końcówek na przewodach układu hamulcowego o przekroju wewnętrznym 4,75; 5 i 6 mm do podłączenia za pomocą nakrętek nasadowych. W przypadku dostatecznej ilości miejsca można stosować go bezpośrednio na pojeździe, bez konieczności demontażu przewodów.

DANE TECHNICZNE

Średnica przewodów miedzianych4,75; 5; i 6 mm
 Segmenty kształtujące SAE4,75-6/90°; 4,75/5; 6 mm
 Segmenty kształtujące DIN6 mm; 4,75/5

Tekst, rysunki i dane obowiązują w momencie druku instrukcji. W celu nieustannego ulepszania naszych wyrobów zastrzegamy sobie prawo do zmiany danych technicznych bez wcześniejszego uprzedzenia.

ŚRODKI BEZPIECZEŃSTWA

- **Urządzenie może obsługiwać wyłącznie osoba w wieku powyżej 18 lat posiadająca odpowiednie predyspozycje, pouczona i przeszkolona w zakresie zasad bezpieczeństwa i ochrony zdrowia przy pracy.**

Stanowisko pracy zalecamy wyposażyć w tablice omawiające zasady bezpieczeństwa pracy:

Symbol wykorzystywane w niniejszych instrukcjach



Uwaga!

Oznacza niebezpieczeństwo odniesienia poważnych obrażeń albo znaczne straty materialne.



Ostrzeżenie!

Niebezpieczeństwo uszkodzenia

LIKwidACJA

Po zakończeniu eksploatacji wyrobu należy przy likwidacji powstałych odpadów postępować zgodnie z obowiązującymi przepisami prawa. Wyrób składa się z części metalowych i plastikowych, które po posegregowaniu podlegają recyklingowi niezależnie od siebie.

1. Zdemontować wszystkie części maszyny.
2. Części podzielić na odpowiednie kategorie odpadu (metale, guma, tworzywa itp.).

Posortowany materiał przekazać do dalszego wykorzystania.

OSTRZEŻENIE

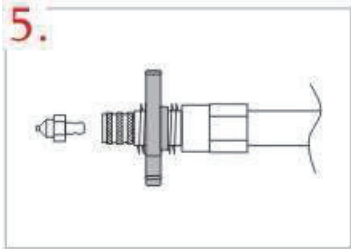
Jeżeli wystąpi usterka, prosimy przesłać urządzenie na adres producenta, naprawa zostanie wykonana w możliwie najkrótszym terminie. Krótki opis usterki skróci jej lokalizację i czas naprawy. W okresie gwarancyjnym do urządzenia prosimy załączyć kartę gwarancyjną i dowód zakupu. Również po okresie gwarancyjnym wykonujemy dla Państwa naprawy po umiarkowanych cenach.

Żeby zapobiec uszkodzeniu urządzenia podczas transportu, należy dobrze je zapakować albo skorzystać z opakowania oryginalnego. Za uszkodzenia powstałe podczas transportu nie ponosimy odpowiedzialności, a przy reklamowaniu usługi transportowej znaczenie ma poziom opakowania urządzenia i jego zabezpieczenie przed uszkodzeniem.

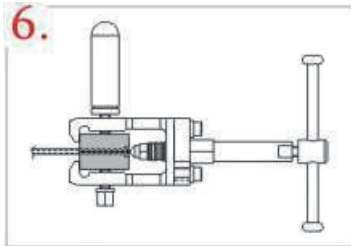
Uwaga: Rysunki mogą lekko różnić się od dostarczonego wyrobu, tak samo, jak może różnić się rodzaj i typ dostarczonego wyposażenia. Jest to wynik ciągłego postępu i takie zdarzenia nie mają wpływu na odpowiednie funkcjonowanie wyrobu.

Protokoły z napraw i konserwacji:

DATA	PROTOKÓŁ Z WYKONANIA NAPRAWY ALBO KONSERWACJI	ZAKŁAD SPECJALISTYCZNY



Do zakończenia poprawnego kształtu złączki zastąpić **segment kształtujący** końcowym segmentem.



Ponownie założyć element obrotowy w kształcie **S** z trzpieniem i obracać rękojeścią w kształcie **T** aż do osiągnięcia **końcowego wymaganego kształtu** końca rurki.

Rada:

W celu obniżenia tarcia podczas rozciągania zalecamy potrząść powierzchnie stykowe olejem.

KONSERWACJA

- Narzędzia należy zawsze utrzymywać w czystości. Zanieczyszczenia, które mogą się przedostać do mechanizmu narzędzia, mogą spowodować jego uszkodzenie.
- Do czyszczenia nie należy stosować agresywnych środków czyszczących i rozpuszczalników.
- Części plastikowe wycierać ściereczką namoczoną w wodzie mydlanej.
- Powierzchnie metalowe konserwować ściereczką zwilżoną olejem mineralnym.
- Niewykorzystywane urządzenie należy przechowywać zakonserwowane w suchym miejscu, gdzie nie będzie korodować.
- Regularnie sprawdzać dokręcenie wszystkich połączeń.
- Przed każdym zastosowaniem należy sprawdzić stalową linę, elementy mocujące, czy nie są widoczne oznaki ich zużycia albo uszkodzenia.
- Do napraw stosować wyłącznie oryginalnych części zamiennych.

Smarowanie

Powierzchnie robocze mechanizmów należy okresowo smarować odpowiednim smarem.

Notatka:

Informacja dodatkowa

! Ogólnie

- Woreczki plastikowe zastosowane do opakowania mogą być niebezpieczne dla dzieci i zwierząt.
- Należy zapoznać się z tym urządzeniem, jego sterowaniem, użytkowaniem, elementami tego urządzenia i możliwymi zagrożeniami związanymi z jego niewłaściwym użytkowaniem.
- Trzeba zadbać o to, aby użytkownik urządzenia został starannie zapoznany z jego sterowaniem, użytkowaniem, elementami tego urządzenia i możliwymi zagrożeniami związanymi z jego używaniem.
- Należy przestrzegać zaleceń podanych na tablicach ostrzegawczych. Tych tabliczek nie wolno usuwać, ani ich uszkadzać. W razie uszkodzenia albo nieczytelności tabliczki należy się skontaktować z dostawcą.
- Nigdy nie należy pracować w ciasnych i źle oświetlonych pomieszczeniach. Należy zawsze sprawdzić, czy podłoga jest stabilna i czy jest zapewniony dobry dostęp do stanowiska pracy. Należy zawsze utrzymywać stabilną pozycję.
- Nieustannie kontrolować postępowanie przy pracy i wykorzystywać wszystkie zmysły. Nie należy kontynuować, jeżeli nie można się na niej w pełni skoncentrować.
- Należy dbać o swoje narzędzia i utrzymywać je w czystości.
- Urządzenia nie wolno używać w innym celu, niż ten, do którego jest ono przeznaczone.
- Podczas pracy należy korzystać ze środków ochrony osobistej (na przykład okulary, ochronniki słuchu, respirator, obuwie ochronne, itp.).
- Nie przemęczać się i zawsze korzystać z obu rąk.
- Przy urządzeniu nie wolno pracować, będąc pod wpływem alkoholu i substancji odurzających.
- Jakiegolwiek zmiany w urządzeniu nie są dopuszczalne. NIE KORZYSTAĆ z urządzenia w przypadku stwierdzenia zagięć, pęknięć albo innych uszkodzeń.
- Jeżeli pojawi się dziwny dźwięk albo inne niezwykłe zjawisko, natychmiast wyłączyć maszynę i przerwać pracę.

Przed włączeniem maszyny sprawdzić, czy wszystkie śruby są dobrze dokręcone.

- Zapewnić odpowiednią konserwację maszyny. Przed użyciem maszyny sprawdzić, czy nie została uszkodzona.
- Przy konserwacji i naprawach korzystać wyłącznie z oryginalnych części.
- Zastosowanie urządzeń dodatkowych albo wyposażenia, którego nie polecił dostawca, może spowodować wypadek i związane z nim obrażenia.
- Do konkretnej pracy należy dobrać odpowiednie urządzenie. Nie należy przeciążać urządzenia lub wyposażenia o małej mocy i wydajności i stosować go do pracy, która wymaga większej maszyny.
- Nie przeciążać urządzenia. Zaplanować pracę tak, aby bez zmęczenia pracować z optymalną prędkością. Gwarancja nie obejmuje uszkodzeń spowodowanych przeciążeniem.
- Urządzenie nie jest przystosowane do pracy pod wodą.
- Jeżeli urządzenie nie będzie używane przez dłuższy czas, należy przechowywać go w suchym, zamkniętym miejscu, które nie jest dostępne dla dzieci.
- Przed uruchomieniem maszyny sprawdzić, czy wszystkie elementy zabezpieczające pracują lekko i niezawodnie. Sprawdzić, czy wszystkie elementy ruchome są w dobrym stanie.
- Sprawdzić, czy części nie są pęknięte albo zatarte i czy wszystkie części są dobrze zamocowane. Sprawdzić wszystkie pozostałe warunki, które mogą mieć wpływ na działanie narzędzi.
- Jeżeli w tej instrukcji nie podano inaczej, to wszystkie uszkodzone części i elementy zabezpieczające należy naprawić albo wymienić na sprawne.

! Mechanizmy precyzyjne

- Urządzenie należy chronić przed uderzeniami i upadkami. Po zakończeniu pracy włożyć go z powrotem do walizki.

! Zespoły

- Nie wolno korzystać z urządzenia, które nie jest całkowicie zmontowane zgodnie z zaleceniami tej instrukcji.

! Narzędzia ręczne

- Narzędzi nie mocować w imadle.

! Gięcie, zwijanie

- Urządzenie przymocować mocno do podłogi lub stołu roboczego, który podczas działania sił zginających zostanie stabilny.

- Urządzenia nie stosować do gięcia blachy, której grubość i wytrzymałość jest większa od dopuszczalnych parametrów. Nie stosować do hartowanych lub utwardzanych materiałów.
- W celu zapobiegania powstania obrażeń nie dotykać podczas pracy mechanizmu przelżenia.
- Nie wkładać rąk do przestrzeni gięcia.

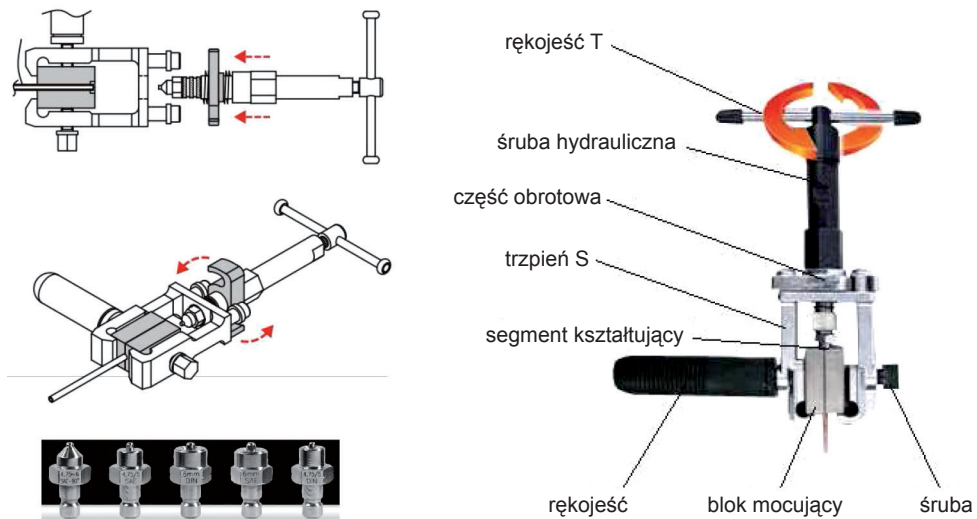
MONTAŻ

- Przed wyrzuceniem opakowania należy sprawdzić, czy nie pozostały w nim jakieś drobne elementy. Jeżeli tak, należy odnaleźć te części w wykazie albo na schemacie montażu i zamontować je w odpowiednim miejscu.

Schemat złożeniowy i elementy narzędzia

Patentowana konstrukcja do szybkiego i łatwego wykonywania bardzo jakościowych holendrów przewodów hamulcowych bezpośrednio w pojeździe. Unikatowa wydajna jednostka dysponuje dużą mocą produkcyjną do wykonywania dokładnych holendrów.

Doskonałe narzędzie przeznaczone do zaoszczędzenia pracy, pieniędzy i wysiłku mechaników. Niniejsze narzędzie przeznaczone jest do wykonywania prostych lub podwójnych holendrów spełniających wymagania norm SAE albo DIN, na miedzianych przewodach hamulcowych o średnicy 4,75; 5 i 6 mm.



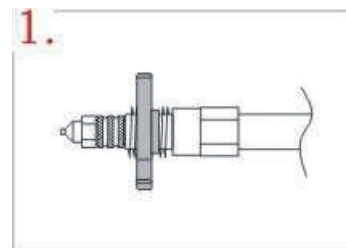
Zestaw segmentów kształtujących SAE i DIN

ZALETY:

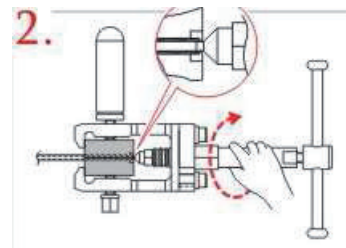
- Imadło szybko mocujące zapewnia jakościowe zamocowanie trzpienia rozciągającego.
- Patentowana część obrotowa w kształcie **S** na części prasującej zapewnia szybkie zestawienie.
- Dokładnie odlewana jednostka trzpienia gwarantuje wysoką wytrzymałość.
- Nowy kształt rękkości gwarantuje wysoki komfort pracy.

OBSŁUGA

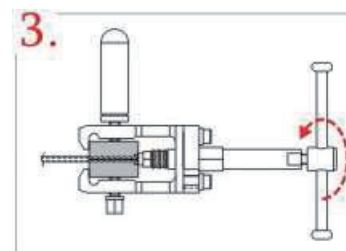
- Włożyć koniec rurki do poprawnego **odlanego bloku mocującego** i dokręcić. Głębokość rurki zalecamy wypróbować na niepotrzebnym kawałku rurki.



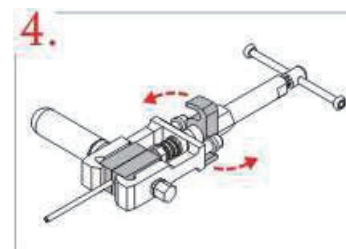
Złożyć stożkowy **segment kształtujący** i zašrubować **element obrotowy** w kształcie **S** do połowy gwintu.



Zdjąć element obrotowy w kształcie **S** z **trzcieniem** i następnie dokręcić śrubę dociskową. (Nie pozwolić trzpieniu adaptera przedostać się do przewodu hamulcowego)



Przekręcać rękkością w kształcie **T**, dopóki nie dojdzie do dostatecznego **rozcignięcia rurki**.



Przekręcenie rękkości w kształcie **T** w odwrotnym kierunku spowoduje **zluzowanie części obrotowej** w kształcie **S** i pozwoli na oddzielenie od trzpienia.