

KARTA GWARANCYJNA

1. Produkt jest objęty 24 miesięcznym okresem gwarancji, począwszy datą sprzedaży według Kodeksu cywilnego lub 12 miesięcznym okresem gwarancji według Kodeksu handlowego. Gwarancja obejmuje udokumentowane wady materiału lub wady produkcyjne. Inne roszczenia wynikające z uszkodzeń o jakimkolwiek charakterze, bezpośrednie lub pośrednie, względem osób lub materiału są wykluczone.
2. Gwarancja nie obejmuje usterek spowodowanych niefachowym montażem lub manipulacją, niefachowym użytkowaniem, przeciążeniem, niedotrzymaniem wymogów podanych w instrukcji, zastosowaniem niewłaściwego wyposażenia dodatkowego lub nieodpowiednich narzędzi roboczych, manipulacją przez niepowołaną osobę lub uszkodzeń powstałych podczas transportu lub uszkodzeń mechanicznych. U niektórych typów produktów lub ich części, np. wyposażenie dodatkowe, silniki, węgielki, elementy uszczelniające i elementy instalacji cyrkulacji gorącego powietrza, które wymagają okresowej wymiany, przy zwykłym użytkowaniu można zakładać ich normalne zużycie w wyniku eksploatacji, które nie jest objęte gwarancją.
3. Przy podaniu zgłoszenia reklamacyjnego (lub roszczenia innego charakteru) należy przedłożyć, że produkt był sprzedany przez sprzedawcę, u którego produkt jest reklamowany oraz że okres gwarancji jest ciągle obowiązujący. W tym celu zaleca się, w interesie co najszybszego rozpatrzenia i załatwienia reklamacji przedłożyć kartę gwarancyjną z wyznaczoną datą produkcji i sprzedaży, numerem seryjnym (numer serii), pieczęcią punktu sprzedaży i podpisem sprzedawcy, ewentualnie ważnym dokumentem kupna-sprzedaży itp.
4. Reklamację należy zgłosić w punkcie sprzedaży, w którym dokonano zakupu lub wysłać produkt w rozłożonym stanie do naprawy.
5. Okres gwarancji zostaje wydłużony o czas, w którym produkt był w naprawie. Reklamowany produkt należy wysłać do punktu serwisowego wraz z opisem usterki/wady, należycie zapakowany (najlepiej w oryginalnym opakowaniu, które zaleca się pozostawić do tego celu) oraz załączyć kartę gwarancyjną lub inny dokument potwierdzający prawo do roszczenia z tytułu reklamacji.
6. Produkt należy wysłać do punktu serwisowego wyłącznie w wyczyszczonym stanie. W odwrotnym przypadku, z powodów dotrzymania zasad higieny nie będzie możliwe przyjęcie produktu do naprawy lub użytkownik zostanie obciążony kosztami wyczyszczenia produktu.

Reklamacje mogą Państwo wysłać do magazynu firmy transportowej w Polsce, pod adres podany w formularzy reklamacyjnym (RMA formularz) lub bezpośrednio na poniższy adres do naszego serwisu, aby przyspieszyć przebieg reklamacji.

ZAKŁAD NAPRAWCZY

unitechnic.cz s.r.o.

Reklamační a servisní oddělení

Areál bývalého cukrovaru

Hlavní 29 (hala č. 3 uni-max)

277 45 Ůžice

Czechy

W przypadku pytań prosimy o kontakt: KH TRADING, Sp. z o.o.

Tel.: 0 801 033 077

GODZINY OTWARCIA: (opłata jak za połączenie lokalne) Pn – Pt: 7:30-16:00

Fax: (022) 43 35 332

INTERNET: www.uni-max.com.pl

info@uni-max.com.pl

bok@uni-max.com.pl

Produkt: SZLIFIERKA TARCZOWA	
Typ: P3388	Numer fabryczny (seria):
Data produkcji:	Adnotacje o naprawie:
Data sprzedaży, pieczęć, podpis:	

www.uni-max.com

INSTRUKCJA OBSŁUGI TŁUMACZENIE ORYGINALNEJ INSTRUKCJI SZLIFIERKA TARCZOWA



P3388

Szanowni klienci, dziękujemy Państwu za zakupienie produktu uni-max. Nasza spółka jest gotowa do świadczenia usług dla Państwa – przed zakupem produktu, w trakcie i po jego nabyciu.

W przypadku jakichkolwiek pytań, wniosków, czy problemów prosimy kontaktować się z naszym przedstawicielem handlowym. Będziemy starać się zareagować i rozwiązać Państwa problem.

Pierwsze użycie tego urządzenia jest w znaczeniu tej instrukcji krokiem prawnym, w którym użytkownik z wolną i nieprzymuszoną wolą stwierdza, że dokładnie przeczytał tę instrukcję, całkowicie zrozumiał jej sens i zapoznał się ze wszystkimi zagrożeniami.

UWAGA! Nie należy próbować uruchomić (ewentualnie użytkować) urządzenia przed zapoznaniem się z całą instrukcją obsługi. Instrukcję należy zachować do użytku w przyszłości.

Szczególną uwagę należy poświęcić zaleceniom dotyczącym bezpieczeństwa pracy. Nieprzestrzeganie albo niedokładne zastosowanie się do tych zaleceń może spowodować wypadek z udziałem Państwa lub innych osób, albo uszkodzenie urządzenia lub obrabianego materiału.

W szczególności należy przestrzegać zaleceń bezpieczeństwa podanych na tabliczkach znamionowych, w które urządzenie jest wyposażone.

Tych tabliczek nie wolno usuwać, ani ich uszkadzać.

Dla uproszczenia ewentualnej komunikacji prosimy zapisać tutaj numer faktury albo innego dokumentu poświadczającego zakup.

OPIS

Szlifierka tarczowa nadaje się do wykorzystania w warsztatach zawodowych i dla majsterkowiczów do trwałego wykorzystania (szlifowanie drewna, stali, starego lakieru, usuwania rdzy, polerowania itd.). Przeznaczona jest do szlifowania płaszczyznowego pod wybranym kątem stołu i podpory.

DANE TECHNICZNE

Napięcie.....	230 V/50 Hz
Pobór mocy	750 W
Nominalne obroty biegu jałowego	1400 obr. min. ⁻¹
Średnica tarczy.....	∅ 305 mm
Wymiary stołu	438×156 mm
Wychylenie stołu	0–45°
Wymiar dyszy do odsysania	∅ 40/51 mm
Ciężar brutto	32 kg

Tekst, rysunki i dane obowiązują w momencie druku instrukcji. W celu nieustannego ulepszania naszych wyrobów zastrzegamy sobie prawo do zmiany danych technicznych bez wcześniejszego uprzedzenia.

ŚRODKI BEZPIECZEŃSTWA

Stanowisko pracy zalecamy wyposażać w tablice omawiające zasady bezpieczeństwa pracy:

- „Zapobieganie najczęstszym wypadkom” – SZLIFIERKI
- „Zapobiegaj wypadkom” – MASZYNY DO OBRÓBK DREWNA.

Symbole wykorzystywane w niniejszych instrukcjach



Uwaga!

Oznacza niebezpieczeństwo odniesienia poważnych obrażeń albo znaczne straty materialne.



Niebezpieczeństwo zaczepienia!

Uważać na obrażenia spowodowane zaczepieniem części ciała przez obracające się części maszyny.

Protokoły z napraw i konserwacji:

DATA	PROTOKÓŁ WYKONANIA NAPRAWY ALBO KONSERWACJI	FACHOWY SERWIS

WYKAZ CZĘŚCI

Poz.	Nazwa	Szt.
1	Tarcza ścierna	1
2	Podstawa	1
3	Silnik	1
4	Wpust 5×25	1
5	Podstawa hamulca	1
6	Rama hamulca	1
7	Kołek	1
8	Rękojeść	1
9	Sprężyna	1
10	Podkładka	1
11	Śruba M5×10	1
12	Śruba sześciokątna	4
13	Konsola ustawiająca stołu	2
14	Kamień prowadzący	2
15	Śruba	4
16	Dźwignia unieruchamiająca	2
17	Ośłona pyłowa	1
18	Stół roboczy	1
19	Linijka prowadząca	1
20	Śruba	1
21	Podkładka	1
22	Guma	4
23	Nakrętka M8	4
24	Koło tarczy szlifierskiej	1
25	Podkładka	1
26	Wskaźnik	1



Ostrzeżenie!

Niebezpieczeństwo uszkodzenia



Notatka:

Informacja dodatkowa

Znaczenie dostarczonych naklejek ze symbolami bezpieczeństwa:



Przed uruchomieniem przeczytaj instrukcję!



Stosuj ochronę dróg oddechowych!



Stosuj ochronę wzroku!



Nie gasić wodą, ani gaśnicą pianową!



Uwaga, urządzenie elektryczne!

Naklejki należy umieścić na takich powierzchniach urządzenia, które są w każdych okolicznościach widoczne dla obsługi maszyny przed jej uruchomieniem i podczas jej pracy.

! Ogólnie

- Woreczki plastikowe zastosowane do opakowania mogą być niebezpieczne dla dzieci i zwierząt.
- Należy zapoznać się z tym urządzeniem, jego sterowaniem, użytkowaniem, elementami tego urządzenia i możliwymi zagrożeniami związanymi z jego niewłaściwym użytkowaniem.
- Trzeba zadbać o to, aby użytkownik urządzenia został starannie zapoznany z jego sterowaniem, użytkowaniem, elementami tego urządzenia i możliwymi zagrożeniami związanymi z jego używaniem.
- Przestrzegać zaleceń podanych na tabliczkach ostrzegawczych. Tych tabliczek nie wolno usuwać, ani ich uszkodzać.
- W razie uszkodzenia albo nieczytelności tabliczki należy się skontaktować z dostawcą.
- Stanowisko pracy utrzymywać w porządku i czystości. Bałagan na stanowisku pracy może spowodować wypadek.
- Nigdy nie należy pracować w ciasnych i źle oświetlonych pomieszczeniach. Należy zawsze sprawdzić, czy podłoga jest stabilna i czy jest zapewniony dobry dostęp do stanowiska pracy. Należy zawsze utrzymywać stabilną pozycję.
- Nieustannie kontrolować postępowanie przy pracy i wykorzystywać wszystkie zmysły. Nie kontynuować pracy, jeżeli nie można się na niej w pełni skoncentrować.
- Dbać o swoje narzędzia i utrzymywać je w czystości.
- Rękojeści i elementy sterujące muszą być suche i bez śladów oleju i smaru.
- Zabronić dostępu zwierząt, dzieci i osób niepowołanych do maszyny.
- Nie wkładać rąk ani nóg do przestrzeni roboczej.
- Nigdy nie pozostawiać pracującego urządzenia bez nadzoru.
- Urządzenia nie wolno używać w innym celu, niż ten, do którego jest ono przeznaczone.
- Podczas pracy należy korzystać ze środków ochrony osobistej (na przykład okulary, ochronniki słuchu, respirator, obuwie ochronne, itp.).
- Nie przemęczać się i zawsze korzystać z obu rąk.
- Przy urządzeniu nie wolno pracować, będąc pod wpływem alkoholu i substancji odurzających.
- W razie zawrotów, osłabienia albo omdlenia nie pracować przy tym urządzeniu.
- Jakiegokolwiek zmiany w urządzeniu nie są dopuszczalne. NIE KORZYSTAĆ z urządzenia w przypadku stwierdzenia zagięć, pęknięć albo innych uszkodzeń.

- Nigdy nie wykonywać konserwacji podczas pracy urządzenia.
- Jeżeli pojawi się dziwny dźwięk albo inne niezwykle zjawisko, natychmiast wyłączyć maszynę i przerwać pracę.
- Klucze i wkrętaki zawsze po użyciu usunąć z maszyny.
- Przed włączeniem maszyny sprawdzić, czy wszystkie śruby są dobrze dokręcone.
- Zapewnić odpowiednią konserwację maszyny. Przed użyciem maszyny sprawdzić, czy nie została uszkodzona.
- Przy konserwacji i naprawach korzystać wyłącznie z oryginalnych części.
- Zastosowanie urządzeń dodatkowych albo wyposażenia, którego nie polecił dostawca, może spowodować wypadek i związane z nim obrażenia.
- Do konkretnej pracy należy dobrać odpowiednie urządzenie. Nie przeciążać urządzenia lub wyposażenia o małej mocy i wydajności i stosować go do pracy, która wymaga większej maszyny.
- Nie przeciążać urządzenia. Zaplanować pracę tak, aby bez zmęczenia pracować z optymalną prędkością. Gwarancja nie obejmuje uszkodzeń spowodowanych przeciążeniem.
- Urządzenie należy chronić przed zbyt wysoką temperaturą i światłem słonecznym.
- Urządzenie nie jest przystosowane do pracy pod wodą, ani w środowisku wilgotnym.
- Jeżeli urządzenie nie będzie używane przez dłuższy czas, należy przechowywać go w suchym, zamkniętym miejscu, które nie jest dostępne dla dzieci.
- Przed uruchomieniem maszyny sprawdzić, czy wszystkie elementy zabezpieczające pracują lekko i niezawodnie. Sprawdzić, czy wszystkie elementy ruchome są w dobrym stanie.
- Sprawdzić, czy części nie są pęknięte albo zatarte i czy wszystkie części są dobrze zamocowane. Sprawdzić wszystkie pozostałe warunki, które mogą mieć wpływ na działanie narzędzi.
- Jeżeli w tej instrukcji nie podano inaczej, to wszystkie uszkodzone części i elementy zabezpieczające należy naprawić albo wymienić na sprawne.

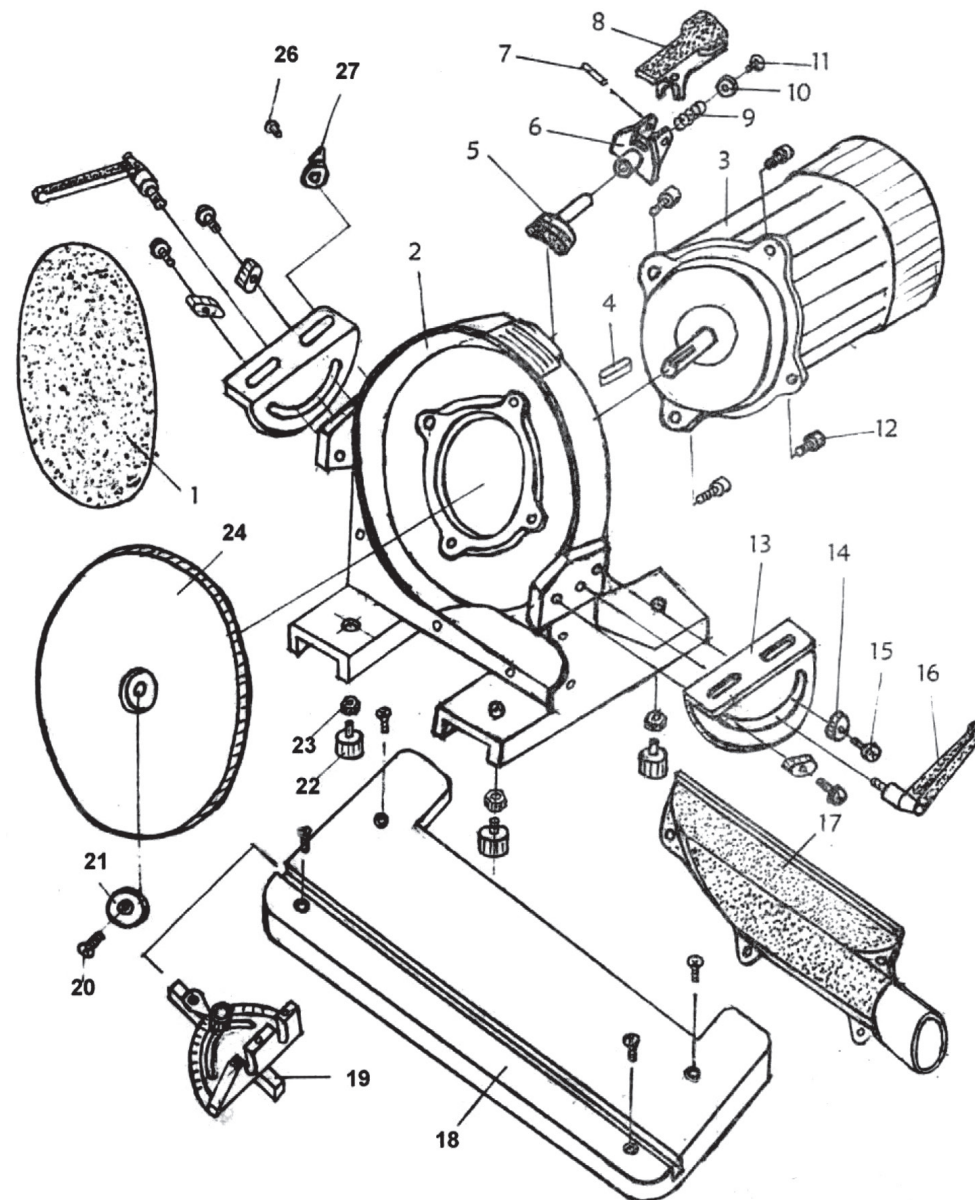
! Zespoły

- Nie wolno korzystać z urządzenia, które nie jest całkowicie zmontowane zgodnie z zaleceniami instrukcji.

! Urządzenia elektryczne

- Podczas eksploatacji narzędzi elektrycznych należy zawsze przestrzegać podstawowych posunięć bezpieczeństwa włącznie poniżej podanych, w celu zapobiegania wybuchu pożaru, porażenia prądem elektrycznym i skaleczenia osób.
- Przed rozpoczęciem eksploatacji przeczytać niniejszą instrukcję obsługi i zapamiętać ją.
- Upewnić się, czy wtyczka jest podłączona do dobrze zabezpieczonego gniazdka zasilającego. Napięcie sieci musi być zgodne z napięciem podanym na tabliczce, by nie doszło do przegrzania i spalenia silnika lub jego pracy ze zbyt małą mocą.
- Przed podłączeniem do sieci sprawdzić, czy wyłącznik jest ustawiony na OFF (wyłącz). Jeżeli urządzenie nie jest wyposażone w główny wyłącznik, to jego miejsce zastępuje wtyczka. Po zakończeniu pracy wyjąć wtyczkę zasilania sieciowego z gniazdka.
- Urządzeń elektrycznych nigdy nie należy przenosić, trzymając za przewód. Wtyczki z gniazda również nie należy wyjmować przez pociągnięcie za przewód.
- Przewód zasilający należy chronić przed wysoką temperaturą, olejem, rozpuszczalnikami i ostrymi krawędziami.
- Należy okresowo sprawdzać przewód i w razie uszkodzenia oddać go do naprawy do specjalisty. Przedłużacze należy regularnie sprawdzać i w razie potrzeby zamienić na nowe.
- W razie potrzeby skorzystać z przedłużacza wysokiej jakości o odpowiedniej obciążalności, rozwiniętego w całości.
- Okresowo sprawdzać, czy nie jest uszkodzony. Wadliwy przewód wymienić albo naprawić.
- Przed rozpoczęciem konserwacji, montażu, wymiany części albo tym podobnej czynności wyłączyć wyłącznik główny i wyjąć wtyczkę z gniazdka.
- Uważać, żeby urządzenie nie włączyło się samo. Nie wolno trzymać palców w pobliżu mechanizmu włączającego, jeżeli nie jest to bezwarunkowo konieczne.
- Jeżeli urządzenie ma być zamontowane na stole warsztatowym, to przycisk bezpieczeństwa zwolnić dopiero po zakończeniu montażu.
- Z urządzenia nie należy korzystać w środowisku zagrożonym wybuchem (przy lakierowaniu i przy pracy z cieczami palnymi itp.)
- Z urządzenia nie należy korzystać w środowisku mokrym lub jeżeli jego powierzchnia jest mokra. Wyposażenie elektryczne jest przystosowane do pracy w środowisku zwykłym w temperaturach +5 do +40 °C, o wilgotności względnej nieprzekraczającej 50 % przy temperaturze + 40 °C.

RYSUNEK CZĘŚCI



LIKwidACJA

Po zakończeniu eksploatacji wyrobu należy przy likwidacji powstałych odpadów postępować zgodnie z obowiązującymi przepisami prawa. Wyrób składa się z części metalowych i plastikowych, które po posegregowaniu podlegają recyklingowi niezależnie od siebie.

1. Zdemontować wszystkie części maszyny.
2. Części podzielić na odpowiednie kategorie odpadu (metale, guma, tworzywa itp.). Posortowany materiał przekazać do dalszego wykorzystania.
3. Odpady elektryczne (zużyte elektronarzędzia, silniki elektryczne, ładowarki, prostowniki do ładowania, elektronika, akumulatory, baterie...).

Szanowni klienci, z punktu widzenia obowiązujących przepisów o odpadach, odpady elektryczne uważa się za niebezpieczne i ich likwidacja podlega specjalnemu trybowi.

Zabrania się wyrzucania odpadów elektrycznych do pojemników przeznaczonych na śmieci komunalne.

Urządzenie można również przekazać do punktu zbierania odpadów elektrycznych. Informacje o miejscach zbierania odpadów otrzymać można w przedstawicielstwie handlowym lub w Internecie.

UWAGA

Jeżeli wystąpi usterka, prosimy przesłać urządzenie na adres producenta, naprawa zostanie wykonana w możliwie najkrótszym terminie. Krótki opis usterki skróci jej lokalizację i czas naprawy. W okresie gwarancyjnym do urządzenia prosimy załączyć kartę gwarancyjną i dowód zakupu. Również po okresie gwarancyjnym wykonujemy dla Państwa naprawy po umiarkowanych cenach.

Żeby zapobiec uszkodzeniu urządzenia podczas transportu, należy dobrze je zapakować albo skorzystać z opakowania oryginalnego. Za uszkodzenia powstałe podczas transportu nie ponosimy odpowiedzialności, a przy reklamowaniu usługi transportowej znaczenie ma poziom opakowania urządzenia i jego zabezpieczenie przed uszkodzeniem.

Uwaga: Rysunki mogą lekko różnić się od dostarczonego wyrobu, tak samo jak, może różnić się rodzaj i typ dostarczonego wyposażenia. Jest to wynik ciągłego postępu i takie zdarzenia nie mają wpływu na odpowiednie funkcjonowanie wyrobu.

- Urządzenia elektryczne podlegają przeglądom okresowym w ustalonych terminach.

! Narzędzia obrotowe

- Należy mieć zawsze założoną odpowiednią odzież (na przykład nie zakładać luźnych części ubrania, krawatów ani biżuterii, długie włosy związać z tyłu, chronić nogi i nie nosić zużytego obuwia. Rękawy koszul należy zapinać albo zawijać).
- Istnieje niebezpieczeństwo ich uchwycenia i nawinięcia przez wirujące części.
- Nie zdejmować osłon ochronnych i dbać, żeby obsługa była zawsze maksymalnie chroniona.
- Podczas pracy unikać kontaktu z poruszającymi się częściami. Ręce trzymać poza zasięgiem części obrotowych.

! Szlifowanie

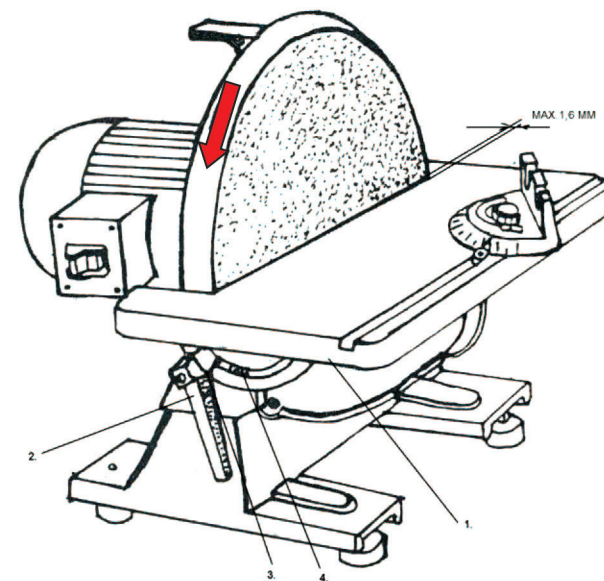
- Szlifować można tylko lekkim naciskiem tarczy szlifierskiej na obrabiany element tak, by nie nastąpiło uszkodzenie, ewentualnie rozszarpanie tarczy poprzez nagłe uderzenie albo gwałtowne zahamowanie.

MONTAŻ

- Przed wyrzuceniem opakowania należy sprawdzić, czy nie pozostały w nim jakieś drobne elementy. Jeżeli tak, należy odnaleźć te części w wykazie albo na schemacie montażu i zamontować je w odpowiednim miejscu.

1. Dotrzymać bezpieczną odległość pomiędzy stołem i powierzchnią tarczy szlifierskiej max. 1,6 mm – patrz rys.1.

Dokładnie wytrzeć ochronną warstwę antykorozyjną wazeliny z powierzchni tarczy i odtłuszczyć całą powierzchnię benzyną ekstrakcyjną. Według rodzaju obrabianego materiału oraz wymagania dot. jakości osiągniętej powierzchni wybrać ziarnistość samoprzylepnego papieru ściernego, zdjąć z tylnej strony folię ochronną i przykleić do metalowej tarczy. Mocno docisnąć na tarczę, by klejone połączenie doskonale przylegało.



RYS. 1

Stół może być wychylony z pozycji pionowej wobec tarczy szlifierki w zakresie 0–45°.

W dolnej części stołu (1 – patrz rys.1) zluźnić dźwignię (2) z podkładkami (3) mocujące stół w wymaganej pozycji.

Następnie wychylić stół pod wymaganym kątem według pomocniczej podziałki. Prowadnica zabezpieczona jest kołkami (4).



Detal wychylania stołu.



Szlifierka wyposażona jest w linijkę kątową z podziałką, prowadzoną w rowku stołu.

OBSŁUGA

Zalecamy wyposażyć stanowisko pracy w bezpieczny odciąg pyłu.

Obrobiony element zbliżyć do tarczy szlifierskiej w miejscu, gdzie dociskany jest do stołu kierunkiem obrotów tarczy. Kierunek obrotów wyznaczony jest na górnej części osłony tarczy – patrz rys. 1. Linijkę kątową użyć jako podpory.



KONSERWACJA

- Narzędzia należy zawsze utrzymywać w czystości. Zanieczyszczenia, które przedostaną się do mechanizmu narzędzia, mogą spowodować jego uszkodzenie.
- Do czyszczenia nie należy stosować agresywnych środków czyszczących i rozpuszczalników.
- Części plastikowe wycierać ściereczką namoczoną w wodzie mydlanej.
- Powierzchnie metalowe konserwować ściereczką zwilżoną olejem mineralnym.
- Niewykorzystywane urządzenie należy przechowywać zakonserwowane w suchym miejscu, gdzie nie będzie korodować.
- Wszystkie prace konserwacyjne może wykonywać wyłącznie przeszkolony personel.
- Do napraw stosować wyłącznie oryginalnych części zamiennych.

Elektrody, tarcza szlifierska są z punktu widzenia ustawowej gwarancji na towar materiałem szybko zużywającym się w znaczeniu ustawy.

Smarowanie

Powierzchnie robocze mechanizmów należy okresowo smarować odpowiednim smarem.