

## KARTA GWARANCYJNA

1. Produkt jest objęty 24 miesięcznym okresem gwarancji, począwszy datą sprzedaży według Ko- dek-su cywilnego lub 12 miesięcznym okresem gwarancji według Kodeksu handlowego. Gwarancja obej- muje udokumentowane wady materiału lub wady produkcyjne. Inne roszczenia wynikające z uszkodzeń o jakimkolwiek charakterze, bezpośrednio lub pośrednio, względem osób lub materiału są wykluczone.
2. Gwarancja nie obejmuje usterek spowodowanych niefachowym montażem lub manipulacją, niefa- chowym użytkowaniem, przeciążeniem, niedotrzymaniem wymogów podanych w instrukcji, zastoso- waniem niewłaściwego wyposażenia dodatkowego lub nieodpowiednich narzędzi roboczych, ma- nipulacją przez niepowołaną osobę lub uszkodzeń powstałych podczas transportu lub uszkodzeń mechanicznych. U niektórych typów produktów lub ich części, np. wyposażenie dodatkowe, silniki, węgielki, elementy uszczelniające i elementy instalacji cyrkulacji gorącego powietrza, które wymagają okresowej wymiany, przy zwykłym użytkowaniu można zakładać ich normalne zużycie w wyniku eks- ploatacji, które nie jest objęte gwarancją.
3. Przy podaniu zgłoszenia reklamacyjnego (lub roszczenia innego charakteru) należy przedłożyć, że produkt był sprzedany przez sprzedawcę, u którego produkt jest reklamowany oraz że okres gwa- rancji jest ciągle obowiązujący. W tym celu zaleca się, w interesie co najszybszego rozpatrzenia i za- łatwienia reklamacji przedłożyć kartę gwarancyjną z wyznaczoną datą produkcji i sprzedaży, numerem seryjnym (numer serii), pieczęcią punktu sprzedaży i podpisem sprzedawcy, ewentualnie ważnym dokumentem kupna-sprzedaży itp.
4. Reklamację należy zgłosić w punkcie sprzedaży, w którym dokonano zakupu lub wysłać produkt w rozłożonym stanie do naprawy.
5. Okres gwarancji zostaje wydłużony o czas, w którym produkt był w naprawie. Reklamowany produkt należy wysłać do punktu serwisowego wraz z opisem usterki/wady, należycie zapakowany (najlepiej w oryginalnym opakowaniu, które zaleca się pozostawić do tego celu) oraz załączyć kartę gwa- rancyjną lub inny dokument potwierdzający prawo do roszczenia z tytułu reklamacji.
6. Produkt należy wysłać do punktu serwisowego wyłącznie w wyczyszczonym stanie. W odwrotnym przy- padku, z powodów dotrzymania zasad higieny nie będzie możliwe przyjęcie produktu do naprawy lub użytkownik zostanie obciążony kosztami wyczyszczenia produktu.

Reklamacje mogą Państwo wysłać do magazynu firmy transportowej w Polsce, pod adres poda- ny w formularzy reklamacyjnym (RMA formularz) lub bezpośrednio na poniższy adres do naszego serwisu, aby przyspieszyć przebieg reklamacji.

### ZAKŁAD NAPRAWCZY

unitechnic.cz s.r.o.

Reklamační a servisní oddělení

Areál bývalého cukrovaru

Hlavní 29 (hala č. 3 uni-max)

277 45 Ůžice

Czechy

W przypadku pytań prosimy o kontakt: KH TRADING, Sp. z o.o.

Tel.: 0 801 033 077

GODZINY OTWARCIA: (opłata jak za połączenie lokalne) Pn – Pt: 7:30-16:00

Fax: (022) 43 35 332

INTERNET: [www.uni-max.com.pl](http://www.uni-max.com.pl)

[info@uni-max.com.pl](mailto:info@uni-max.com.pl)

[bok@uni-max.com.pl](mailto:bok@uni-max.com.pl)

Produkt: <b>SZLIFIERKA DO KAMIENIA 4 200</b>	
Typ: <b>SM642WM14</b>	Numer fabryczny (seria):
Data produkcji:	Adnotacje o naprawie:
Data sprzedaży, pieczęć, podpis:	

[www.uni-max.com](http://www.uni-max.com)

# INSTRUKCJA OBSŁUGI TŁUMACZENIE ORYGINALNEJ INSTRUKCJI SZLIFIERKA DO KAMIENIA 4 200



## SM642WM14

Szanowni klienci, dziękujemy Państwu za zakupienie produktu uni-max.  
 Nasza spółka jest gotowa do świadczenia usług dla Państwa – przed zakupem produktu, w trakcie i po jego nabyciu.  
 W przypadku jakichkolwiek pytań, wniosków, czy problemów prosimy kontaktować się z naszym przedstawicielem handlowym. Będziemy starać się zareagować i rozwiązać Państwa problem.

**Pierwsze użycie tego urządzenia jest w znaczeniu tej instrukcji krokiem prawnym, w którym użytkownik z wolną i nieprzymuszoną wolą stwierdza, że dokładnie przeczytał tę instrukcję, całkowicie zrozumiał jej sens i zapoznał się ze wszystkimi zagrożeniami.**

**UWAGA! Nie należy próbować uruchomić (ewentualnie użytkować) urządzenia przed zapoznaniem się z całą instrukcją obsługi. Instrukcję należy zachować do użytku w przyszłości. Szczególną uwagę należy poświęcić zaleceniom dotyczącym bezpieczeństwa pracy. Nieprzestrzeganie albo niedokładne zastosowanie się do tych zaleceń może spowodować wypadek z udziałem Państwa lub innych osób, albo uszkodzenie urządzenia lub obrabianego materiału. W szczególności należy przestrzegać zaleceń bezpieczeństwa podanych na tabliczkach znamionowych, w które urządzenie jest wyposażone. Tych tabliczek nie wolno usuwać, ani ich uszkadzać.**

Dla uproszczenia ewentualnej komunikacji prosimy zapisać tutaj numer faktury albo innego dokumentu poświadczającego zakup.

## OPIS

Jest wyposażona w pokrywę ochronną tarczy, chroniącą przed pryskającą chłodzącą wodą, która jest doprowadzana do przestrzeni roboczej. Prędkość obrotowa 4 200 obr/min, tarcza ø 125 mm, gwint wrzeciona M14 x 2, wlot powietrza 1/4", ciśnienie robocze 6,2 bar, długość 282 mm.

## DANE TECHNICZNE

Tarcza do szlifowania/polerowania .....	ø 125 mm
Obroty jałowe silnika.....	4 200 obr/min
Zużycie powietrza.....	113 l/min
Ciśnienie robocze .....	6,2 bar
Złącze wlotowe .....	1/4" NPT
Długość.....	282 mm
Masa.....	2,2 kg

Tekst, rysunki i dane obowiązują w momencie druku instrukcji. W celu nieustannego ulepszania naszych wyrobów zastrzegamy sobie prawo do zmiany danych technicznych bez wcześniejszego uprzedzenia.

## Notatki o wykonaniu przeglądu

DATA	NOTATKA O WYKONANIU PRZEGLĄDU	TECHNIK REWIZYJNY NR/PODPIS

## KONSERWACJA

- Narzędzia należy zawsze utrzymywać w czystości. Zanieczyszczenia, które przedostaną się do mechanizmu narzędzia, mogą spowodować jego uszkodzenie.
- Do czyszczenia nie należy stosować agresywnych środków czyszczących i rozpuszczalników.
- Części plastikowe wycierać ściereczką namoczoną w wodzie mydlanej.
- Powierzchnie metalowe konserwować ściereczką zwilżoną olejem mineralnym.
- Niewykorzystywane urządzenie należy przechowywać zakonserwowane w suchym miejscu, gdzie nie będzie korodować.

### Instrukcje dot. konserwacji:

- Wykonywać regularną konserwację, by zapewniona była bezpieczna praca niniejszego narzędzia.
- Ustalić interwały, kiedy wykonywana będzie konserwacja, na przykład po przepisany interwale czasu, po wykonaniu ustalonej liczby cykli roboczych albo ustalić liczbę czynności konserwacji w czasie roku.
- Podczas manipulacji z odpadami przestrzegać obowiązujących przepisów.

## LIKwidACJA

Po zakończeniu eksploatacji wyrobu należy przy likwidacji powstałych odpadów postępować zgodnie z obowiązującymi przepisami prawa. Wyrób składa się z części metalowych i plastikowych, które po posegregowaniu podlegają recyklingowi niezależnie od siebie.

1. Zdemontować wszystkie części maszyny.
2. Części podzielić na odpowiednie kategorie odpadu (metale, guma, tworzywa, itp.).

Posortowany materiał przekazać do dalszego wykorzystania.

- Informacje o miejscach zbierania odpadów otrzymać można w przedstawicielstwie handlowym lub w Internecie.

## UWAGA

Jeżeli wystąpi usterka, prosimy przesłać urządzenie na adres producenta, naprawa zostanie wykonana w możliwie najkrótszym terminie. Krótki opis usterki skróci jej lokalizację i czas naprawy. W okresie gwarancyjnym do urządzenia prosimy załączyć kartę gwarancyjną i dowód zakupu. Również po okresie gwarancyjnym wykonujemy dla Państwa naprawy po umiarkowanych cenach.

Żeby zapobiec uszkodzeniu urządzenia podczas transportu, należy dobrze je zapakować albo skorzystać z opakowania oryginalnego. Za uszkodzenia powstałe podczas transportu nie ponosimy odpowiedzialności, a przy reklamowaniu usługi transportowej znaczenie ma poziom opakowania urządzenia i jego zabezpieczenie przed uszkodzeniem.

Uwaga: Rysunki mogą lekko różnić się od dostarczonego wyrobu, tak samo, jak może różnić się rodzaj i typ dostarczonego wyposażenia. Jest to wynik ciągłego postępu i takie zdarzenia nie mają wpływu na odpowiednie funkcjonowanie wyrobu.

## ŚRODKI BEZPIECZEŃSTWA

- Urządzenie może obsługiwać wyłącznie osoba w wieku powyżej 18 lat posiadająca odpowiednie predyspozycje, pouczona i przeszkolona w zakresie zasad bezpieczeństwa i ochrony zdrowia przy pracy.

Stanowisko pracy zalecamy wyposażyć w tablice omawiające zasady bezpieczeństwa pracy:

- „Zapobieganie najczęstszemu wypadkom” – SZLIFIERKI

### Używane symbole:



Uwaga!

Oznacza niebezpieczeństwo odniesienia poważnych obrażeń albo znaczne straty materialne.



Niebezpieczeństwo zaczepienia!

Uważać na obrażenia spowodowane zaczepieniem części ciała przez obracające się części maszyny.



Ostrzeżenie!

Niebezpieczeństwo uszkodzenia



Notatka:

Informacja dodatkowa

Znaczenie dostarczonych naklejek ze symbolami bezpieczeństwa:



Konieczne jest stosowanie osobistych środków ochronnych



Zakaz stosowania otwartego płomienia



Podczas obsługi urządzenia palenie jest wzbronione

Naklejki należy umieścić na takich powierzchniach urządzenia, które są w każdym okolicznościach widoczne dla obsługi maszyny przed jej uruchomieniem i podczas jej pracy.

### ! Ogólnie

- Woreczki plastikowe zastosowane do opakowania mogą być niebezpieczne dla dzieci i zwierząt.
- Należy zapoznać się z tym urządzeniem, jego sterowaniem, użytkowaniem, elementami tego urządzenia i możliwymi zagrożeniami związanymi z jego niewłaściwym użytkowaniem.
- Trzeba zadbać o to, aby użytkownik urządzenia został starannie zapoznany z jego sterowaniem, użytkowaniem, elementami tego urządzenia i możliwymi zagrożeniami związanymi z jego używaniem.
- Przestrzegać zaleceń podanych na tabliczkach ostrzegawczych. Tych tabliczek nie wolno usuwać, ani ich uszkadzać.
- W razie uszkodzenia albo nieczytelności tabliczki należy się skontaktować z dostawcą.
- Stanowisko pracy utrzymywać w porządku i czystości. Bałagan na stanowisku pracy może spowodować wypadek.
- Nigdy nie należy pracować w ciasnych i źle oświetlonych pomieszczeniach. Należy zawsze sprawdzić, czy podłoga jest stabilna i czy jest zapewniony dobry dostęp do stanowiska pracy. Należy zawsze utrzymywać stabilną pozycję.
- Nieustannie kontrolować postęp pracy i wykorzystywać wszystkie zmysły. Nie kontynuować pracy, jeżeli nie można się na niej w pełni skoncentrować.
- Dbać o swoje narzędzia i utrzymywać je w czystości.
- Rękojeści i elementy sterujące muszą być suche i bez śladów oleju i smaru.
- Zabronić dostępu zwierzęt, dzieci i osób niepowołanych do maszyny.
- Nigdy nie zostawiać pracującego urządzenia bez dozoru.
- Urządzenia nie wolno używać w innym celu, niż ten, do którego jest ono przeznaczone.

- Podczas pracy należy korzystać ze środków ochrony osobistej (na przykład okulary, ochronniki słuchu, respirator, obuwie ochronne, itp.).
- Nie przemęczać się i zawsze korzystać z obu rąk.
- Przy urządzeniu nie wolno pracować, będąc pod wpływem alkoholu i substancji odurzających.
- W razie zawrotów, osłabienia albo omdlenia nie pracować przy tym urządzeniu.
- Jakiegokolwiek zmiany w urządzeniu nie są dopuszczalne. NIE KORZYSTAĆ z urządzenia w przypadku stwierdzenia zagięć, pęknięć albo innych uszkodzeń.
- Nigdy nie wykonywać konserwacji podczas pracy urządzenia.
- Jeżeli pojawi się dziwny dźwięk albo inne niezwykle zjawisko, natychmiast wyłączyć maszynę i przerwać pracę.
- Przed włączeniem maszyny sprawdzić, czy wszystkie śruby są dobrze dokręcone.
- Zapewnić odpowiednią konserwację maszyny. Przed użyciem maszyny sprawdzić, czy nie została uszkodzona.
- Przy konserwacji i naprawach korzystać wyłącznie z oryginalnych części.
- Zastosowanie urządzeń dodatkowych albo wyposażenia, którego nie polecił dostawca, może spowodować wypadek i związane z nim obrażenia.
- Do konkretnej pracy należy dobrać odpowiednie urządzenie. Nie przeciążać urządzenia lub wyposażenia o małej mocy i wydajności i stosować go do pracy, która wymaga większej maszyny.
- Nie przeciążać urządzenia. Zaplanować pracę tak, aby bez zmęczenia pracować z optymalną prędkością. Gwarancja nie obejmuje uszkodzeń spowodowanych przeciążeniem.
- Urządzenie nie jest przystosowane do pracy pod wodą, ani w środowisku wilgotnym.
- Jeżeli urządzenie nie będzie używane przez dłuższy czas, należy przechowywać go w suchym, zamkniętym miejscu, które nie jest dostępne dla dzieci.
- Przed uruchomieniem maszyny sprawdzić, czy wszystkie elementy zabezpieczające pracują lekko i niezawodnie. Sprawdzić, czy wszystkie elementy ruchome są w dobrym stanie.
- Sprawdzić, czy części nie są pęknięte albo zatarte i czy wszystkie części są dobrze zamocowane. Sprawdzić wszystkie pozostałe warunki, które mogą mieć wpływ na działanie narzędzi.
- Jeżeli w tej instrukcji nie podano inaczej, to wszystkie uszkodzone części i elementy zabezpieczające należy naprawić albo wymienić na sprawne.

### ! Zespoły

- Nie wolno korzystać z urządzenia, które nie jest całkowicie zmontowane zgodnie z zaleceniami instrukcji.

### ! Sprężone powietrze

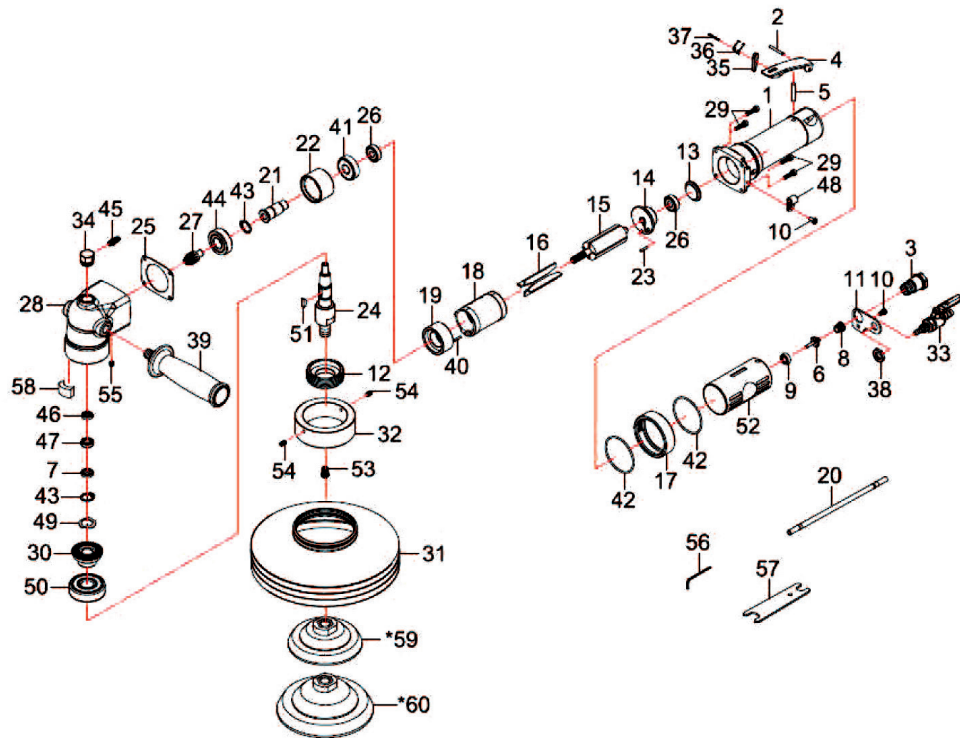
- Suche sprężone powietrze musi mieć na wejściu do urządzenia określone ciśnienie i być dostarczane w odpowiedniej ilości. Zbyt wysokie ciśnienie skraca żywotność wyrobu w wyniku szybszego zużycia i niesie ze sobą zagrożenie wypadkowe.
- Przyłącze, przez które przepływa sprężone powietrze musi mieć odpowiednie wymiary.
- Szczególną uwagę należy poświęcić wodzie, której obecność powoduje uszkodzenie narzędzi. Dlatego nie zapomnieć o codziennym spuszczeniu wody skroplonej w zbiorniku ciśnieniowym sprężarki i wysuszeniu węży służących do doprowadzenia powietrza do narzędzi.
- Urządzenie chronić przed przenikaniem zanieczyszczeń. Dlatego trzeba dbać o czystość otworów wlotowych i wylotowych.
- Przed rozłączeniem połączeń obniżyć ciśnienie do poziomu ciśnienia atmosferycznego.
- Przed rozpoczęciem pracy sprawdzić szczelność wszystkich połączeń i stwierdzone usterki natychmiast usunąć. Nieszczelności przeciążają sprężarkę i powodują znaczny wzrost kosztów eksploatacji.
- Regularnie kontrolować stan węży ciśnieniowych. W razie ich mechanicznego uszkodzenia albo stwierdzenia nieszczelności należy natychmiast przerwać pracę i zapewnić ich fachową wymianę. Węże ciśnieniowe nie mogą być poddane naprężeniom skręcającym – obserwować linię na powierzchni węża, która nie może być skręcona.
- Węże ciśnieniowych nie można prowadzić w miejscach, w których grozi im mechaniczne uszkodzenie na ostrych krawędziach lub przetarcie.
- Nowe węże przedmuchiwać sprężonym powietrzem.
- Przy przejściu przez konstrukcję należy korzystać z przepustów i na bieżąco kontrolować ich stan.
- W celu zapobiegania przenikania zanieczyszczeń do urządzenia stosować osłony i zaślepki ochronne.

Poz.	Numer części	Nazwa	Poz.	Numer części	Nazwa
1.	642W01	Ośłona silnika	33.	6N-6664W36-11S	Zawór zamykający wody
2.	30102	Kołek sprężysty (3×25)	34.	642W34	Śruba
3.	5D-619203	Dopływ powietrza	35.	522239	Bezpiecznik
4.	6K-301104	Dźwignia przepustnicy	36.	522212	Sprężyna
5.	500105	Zawór	37.	51542	Kołek sprężyny
6.	75-725146	Uchwyt zaworu	38.	6N-6664W38	Nakrętka
7.	642W07	Pierścień dystansowy	39.	5D-619256	Rękojeść boczna
8.	73108	Sprężyna	40.	51542	Kołek sprężysty
9.	75-725145	Gumowy pierścień dystansowy	41.	080227	Łożysko (6201ZZ)
10.	642W33	Śruba (2) (M4×8)	42.	OR03805200	Pierścień O (2) (38,5×2)
11.	642W07	Płyta stała	43.	STW-15	Pierścień zabezpieczający (STW-15)
12.	642W12	Nakrętka	44.	06202LLU	Łożysko (6202LLU)
13.	500121	Wieko	45.	6N-6664W34	Rurka wlotowa
14.	642W14	Tylna płyta końcowa	46.	6N-6664W12	Uszczelka
15.	618W15	Wirnik	47.	0688ZZ	Łożysko (L-688Z)
16.	61916	Łopaska wirnika (4)	48.	6N6664W17	Ogranicznik
17.	642W17	Tłumik	49.	WW15.5	Podkładka wachlarzowa
18.	5D-619218	Cylinder	50.	06303LLU	Łożysko (6303LLU)
19.	642W19	Przednia płyta końcowa	51.	61934	Klucz
20.	642W20	Rurka PU	52.	5D-619252	Rękojeść
21.	642W21	Wał zaciskowy	53.	6N-6664W11	Wlot wody
22.	642W22	Pierścień dystansowy	54.	82246	Śruba ustawcza (2) (M5×8)
23.	206106	Kołek (2,5×12)	55.	40340	Śruba ustawcza (M5×5)
24.	642W24	Wrzeciono	56.	10010	Klucz imbus (2,5 mm)
25.	642W25	Uszczelka	57.	51228	Klucz
26.	030120	Łożysko (2) (608ZZ)	58.	642W37	Pierścień filcowy
27.	618W27	Koło stożkowe	*59.	642W40	Zbierak 4"
28.	642W28	Głowica	*60.	642W50	Zbierak 5"
31.	642W31	Ochrona			
32.	642W32	Pierścień ochronny			

\*Część opcjonalna



## RYSUNKI I SPIS CZĘŚCI



### ! Narzędzia ręczne

- Narzędzi nie odkładać, aż do chwili ich zupełnego zatrzymania.
- Przy odkładaniu urządzenia uważać, żeby nie opierało się o narzędzie.
- Narzędzi nie mocować w imadle.
- Obrabiany przedmiot musi być dobrze zamocowany a manipulowanie nim albo luzowanie musi się odbywać przy zachowaniu największej ostrożności.

### ! Narzędzia obrotowe

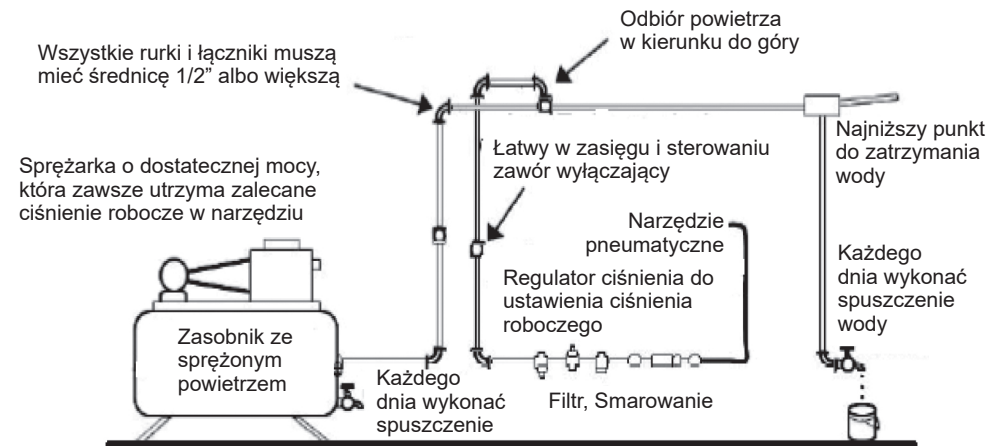
- Należy mieć zawsze założoną odpowiednią odzież (na przykład nie zakładać luźnych części ubrania, krawatów ani biżuterii, długie włosy związać z tyłu, chronić nogi i nie nosić zużytego obuwia. Rękawy koszul należy zapinać albo zawijać).
- Istnieje niebezpieczeństwo ich uchwycenia i nawinięcia przez wirujące części.
- Nie zdejmować osłon ochronnych i dbać, żeby obsługa była zawsze maksymalnie chroniona.
- Podczas pracy unikać kontaktu z poruszającymi się częściami. Ręce trzymać poza zasięgiem części obrotowych.

## POSUNIĘCIA ROBOCZE

- Przed wyrzuceniem opakowania należy sprawdzić, czy nie pozostały w nim jakieś drobne elementy. Jeżeli tak, należy odnaleźć te części w wykazie albo na schemacie montażu i zamontować je w odpowiednim miejscu.
- Narzędzie napędzane jest sprężonym powietrzem o ciśnieniu 0,63 MPa (6,3 bar).
- Powietrze musi zostać pozbawione wilgoci i dodatkowo smarowane mgłą olejową w systemie (patrz poniżej) albo samodzielnie naolejaczem, załączonym do narzędzia (z naszej oferty np. nr zam. 41354).
- Alternatywnie można smarować 4 – 5 kroplami oleju do śrubunku wlotowego po 1 – 2 godzinach pracy.
- Używać tylko oleju przeznaczonego do smarowania narzędzi pneumatycznych (np. nr zam. 40060).

### Dostawa sprężonego powietrza

Używać tylko suchego i smarowanego sprężonego powietrza, w którym zapewnione zostanie, że wartość ciśnienia nie przekroczy 90 psi/ 6,3 bar, kiedy narzędzie będzie pracowało ze zupełnie wciśniętym wyłącznikiem uruchamiającym i regulator ciśnienia powietrza będzie w maksymalnie otwartej pozycji. Używać węża do sprężonego powietrza ze zalecaną średnicą i długością. Zalecamy wykonać podłączenie narzędzia do źródła sprężonego powietrza według szkicu na rys. 1.



ZALECANY SYSTEM DO POPRAWNEJ DOSTAWY SPRĘŻONEGO POWIETRZA

## OBSŁUGA

### Zastosowanie:

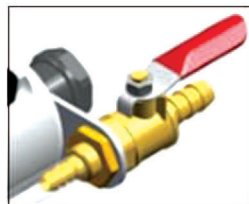
Szlifierka do szlifowania kamienia, chłodzenie przy pomocy wody.  
Zawsze używać okularów ochronnych, odpowiedniego respiratora oraz rękawic ochronnych aby ograniczyć ryzyko skaleczenia, które spowodowane byłoby odlatującymi częściami tarczy do szlifowania albo obrabianego materiału.

### Przygotowanie przed użyciem szlifierki:

1. Nie zmieniać obrotów roboczych szlifierki.
2. Maksymalnych dozwolonych obrotów podanych w tabliczce narzędzia nie wolno przekroczyć.
3. Obroty jałowe niniejszego narzędzia muszą zostać skontrolowane zawsze, kiedy dojdzie do konserwacji i naprawy niniejszego narzędzia. Taka kontrola wykonywana musi być w przypadku, kiedy zdjęta jest tarcza tnąca.
4. Używać regulatora ciśnienia, by zapobiec nadmiernemu wzrostowi ciśnienia, co prowadzić mogłoby do nadmiernie wysokich obrotów i uszkodzenia narzędzia.



1. Osłona tarczy do szlifowania
2. Korpus
3. Przycisk włączający
4. Bezpiecznik przycisku włączającego
5. Dźwignia zaworu zamykającego wody
6. Dopływ wody
7. Rękojeść boczna



Detal zaworu zamykającego wody (5)

### Możliwe usterki i ich usuwanie:

Oznaki	Efekt towarzyszący	Możliwa przyczyna	Rozwiązanie
Narzędzie nie działa	Z wlotu powietrza wycieka powietrze	Zużyte albo złamane łopatki	Wymienić łopatki
		Uszkodzone łożysko kulkowe	Wymienić łożysko kulkowe
		Skorodowany lub zablokowany silnik	Wykonać demontaż i naprawę
	Z wlotu powietrza nie wycieka żadne powietrze	Regulator nie jest otwarty	Ustawić regulator
		Brak przepływu powietrza	Sprawdzić system dopływu powietrza i łączniki
		Uszkodzony albo zniszczony zawór	Wykonać demontaż i naprawę
Niska sprawność	Niskie obroty	Niedostateczne ciśnienie powietrza	Sprawdzić ciśnienie powietrza
		Niepoprawnie ustawiony zawór regulatora	Ustawić zawór regulatora
	Nienormalna praca silnika albo niezwykle hałas	Niedostateczne smarowanie, uszkodzone przednia lub tylna płyta, łożysko, cylinder, wirnik, łopatki itd.	Wykonać smarowanie albo wymianę części
Silnik stale pracuje	Przycisk włączający nie wraca do pozycji wyjściowej albo do tej pozycji wraca niepoprawnie	Przycisk włączający ograniczany jest innymi przedmiotami albo doszło do uszkodzenia, deformacji albo korozji jego sprężyny	Wykonać demontaż i naprawę
	Działanie przycisku włączającego jest normalne	Przycisk włączający jest zużyty albo doszło do uszkodzenia albo zniszczenia gniazda zaworu	Wykonać demontaż, naprawę i wymianę części