

KONTAKTY

Reklamacje mogą Państwo wysłać do magazynu firmy transportowej w Polsce, pod adres podany w formularzy reklamacyjnym (RMA formularz) lub bezpośrednio na poniższy adres do naszego serwisu, aby przyspieszyć przebieg reklamacji.

ZAKŁAD NAPRAWCZY

Unitechnic.cz s.r.o.
Reklamační a servisní oddělení
Areál bývalého cukrovaru
Hlavní 29 (hala č. 3 uni-max)
277 45 Úžice
Czechy

W przypadku pytań prosimy o kontakt:

Unitechnic, Sp. z o.o.

GODZINY OTWARCIA:

(opłata jak za połączenie lokalne) Pn – Pt: 7:30–16:00

Tel.: 0 801 033 077

Fax: (022) 43 35 332

INTERNET: www.uni-max.com.pl
info@uni-max.com.pl
bok@uni-max.com.pl

uni-max

INSTRUKCJA OBSŁUGI TŁUMACZENIE ORYGINALNEJ INSTRUKCJI

PODNOŚNIK HYDRAULICZNY LONG 10 T – TR100001



TR100001

Szanowni klienci, dziękujemy Państwu za zakupienie urządzenia UNI-MAX. Nasza spółka jest gotowa do świadczenia usług dla Państwa – przed zakupem produktu, w trakcie i po jego nabyciu. W przypadku jakichkolwiek pytań, wniosków, czy problemów prosimy kontaktować się z naszym przedstawicielem handlowym. Będziemy starać się zareagować i rozwiązać Państwa problem.

Pierwsze uruchomienie tego urządzenia jest w rozumieniu tej instrukcji krokiem prawnym, poprzez który użytkownik z wolną i nieprzymuszoną wolą potwierdza, że niniejszą instrukcję starannie przeczytał, zrozumiał jej znaczenie i zapoznał się ze wszystkimi rysunkami.

UWAGA! Nie należy próbować uruchomić (ewentualnie użytkować) urządzenia przed zapoznaniem się z całą instrukcją obsługi. Instrukcję należy zachować do użytku w przyszłości. Szczególną uwagę należy poświęcić zaleceniom dotyczącym bezpieczeństwa pracy. Nieprzestrzeżenie albo niedokładne zastosowanie się do tych zaleceń może spowodować wypadek z udziałem Państwa lub innych osób, albo uszkodzenie urządzenia lub obrabianego materiału. W szczególności należy przestrzegać zaleceń bezpieczeństwa podanych na tabliczkach znamionowych, w które urządzenie jest wyposażone. Tych tabliczek nie wolno usuwać, ani ich uszkodzać.

Dla uproszczenia ewentualnej komunikacji prosimy zapisać tutaj numer faktury albo innego dokumentu poświadczającego zakup.

PARAMETRY TECHNICZNE

Nośność.....	10 t
Wysokość podnoszenia.....	525 mm
Maksymalna wysokość.....	685 mm
Wysokość zabudowy.....	160 mm
Masa brutto.....	158 kg
Masa netto.....	140 kg
Wymiary opakowania.....	167 × 52 × 33 cm

Numer pozycji	Opis	Ilość
2-26	Zawór luzujący pręta	1
2-27	Cylinder pompy pompki	1
2-28	Sworzeń	1
2-29	Pierścień uszczelniający	1
2-30	Uszczelka nylonowa	2
3-1	Wtyczka rękojeści	1
3-2	Pedał	1
3-3	Nakrętka M10	1
3-4	Podkładka	1
3-5	Śruba M10×35	1
3-6	Rękojeść	1
3-7	Obejma rękojeści	2
3-8	Guzik	1
3-9	Sworzeń	1
3-10	Pręt do regulacji	1
3-11	Sprężyna	1
3-12	Podkładka	2
3-13	Śruba	2
3-14	Układ dźwigni	1
3-15	Sprężyna	1
3-16	Drażek	1
3-17	Pręt transportowy	1
3-18	Podkładka	1
3-19	Sworzeń	2
3-20	Sworzeń	1
3-21	Podkładka	1

Notatka:
Podkładki 1-27 i 1-28 są tylko w modelu 10 t.

Numer pozycji	Opis	Ilość
1-28	Pierścień zabezpieczający	2
2-1	Pierścień zabezpieczający	2
2-2	Podkładka	1
2-3	Pierścień uszczelniający	1
2-4	Tłoczysko	1
2-5	Pierścień tłokowy	1
2-6	Podkładka uszczelniająca	1
2-7	Pierścień uszczelniający	1
2-8	Pierścień uszczelniający wałka	1
2-9	Pierścień zabezpieczający	1
2-10	Walec olejowy	1
2-11	Otwór wlewowy oleju	1
2-12	Sworzeń	2
2-13	Gałka stalowa średnica 6	1
2-14	Gałka stalowa średnica 9	1
2-15	Sprężyna	1
2-16	Podkładka miedziana	1
2-17	Śruba M12×20	1
2-18	Gałka stalowa	1
2-19	Gniazdo	1
2-20	Sprężyna	1
2-21	Śruba	1
2-22	Pierścień uszczelniający	1
2-23	Zawór zabezpieczający śruby	1
2-24	Uszczelka	1
2-25	Sworzeń	1

PRACA URZĄDZENIA

Ostrzeżenie:

Podczas transportu może dojść do wniknięcia powietrza do systemu hydraulicznego. To prowadzi do niepoprawnych osiągnięć podnoszenia. Przed wprowadzeniem urządzenia do eksploatacji spuścić całe powietrze z systemu przez pełne otwarcie śruby rękojeści (3-8) przeciw ruchu wskazówek zegara. Potem naciskać ostrożnie gniazdo podnośnika (1-8) w dół i kilkakrotnie szybko napompować pedał (3-2).

PODNOSENIE PODNOŚNIKA

1. Zamknąć śrubę rękojeści (3-8) w kierunku ruchu wskazówek zegara. Nie dokręcać zbyt mocno.
2. Umieścić podnośnik pod podnoszony przedmiot. Upewnić się, że gniazdo (1-8) znajduje się dokładnie w wymaganym miejscu i nie może dojść do ześlizgnięcia. Skontrolować pozycję przy lekkim ładunku, w celu upewnienia się, że podnośnik albo ładunek nie ześlizgną się.
3. Podnieść podnośnik przez pompowanie rękojeści, aż do osiągnięcia wymaganej wysokości. Po podniesieniu zabezpieczyć podnośnik. Nie używać podnośnika jako jedyne sposobu podparcia, zawsze użyć jeszcze odpowiedniego zabezpieczenia mechanicznego na wypadek utraty ciśnienia podnośnika.

OBNIŻENIE PODNOŚNIKA

1. Powoli przekręć śrubą rękojeści (3-8) w kierunku przeciw wskazówkom zegara. Prędkość obniżania można kontrolować wielkością zluźnienia zaworu według jego obrotów.

KONSERWACJA

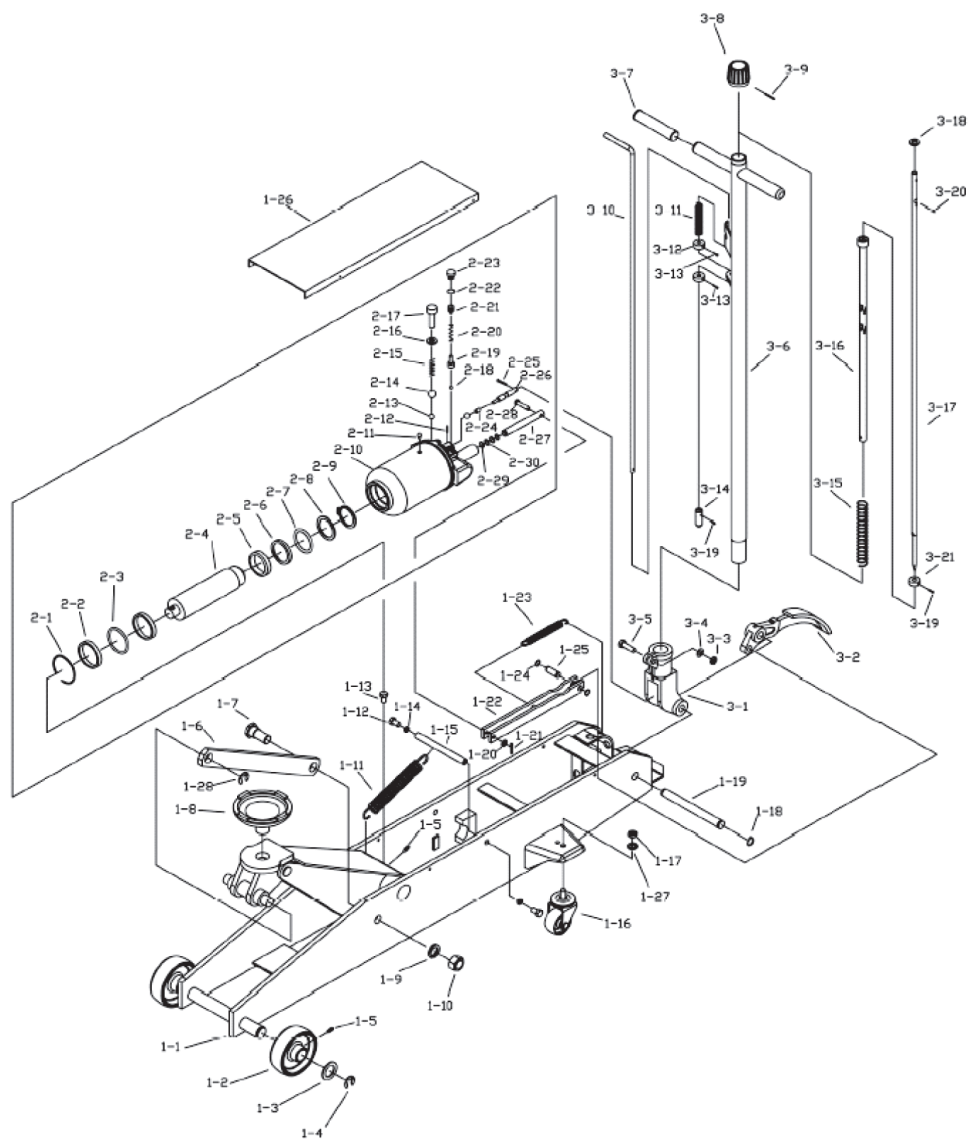
Kontrola poziomu oleju hydraulicznego:

1. Otworzyć zawór luzujący (przekręcić śrubą rękojeści (3-8) w kierunku przeciw wskazówkom zegara) i zacisnąć podnośnik do swej najniższej pozycji.
2. Otworzyć otwór wlewowy.
3. Uzupelnąć czysty olej do podnośników. Nie używać płynu hamulcowego.
4. Ponownie zamknąć otwór wlewowy i odpowietrzyć podnośnik w powyżej podany sposób.

Smarowanie:

1. Według potrzeb dodać olej smarujący na wszystkie ruchome części urządzenia.

RYSUNEK I OPIS CZĘŚCI URZĄDZENIA



Numer pozycji	Opis	Ilość
1-1	Konstrukcja	1
1-2	Koło przednie	2
1-3	Podkładka	2
1-4	Pierścień zabezpieczający	2
1-5	Smarownica	3
1-6	Pręty łączące	2
1-7	Śruba	2
1-8	Gniazdo	1
1-9	Podkładka zabezpieczająca	2
1-10	Nakrętka	2
1-11	Sprężyna	1
1-12	Śruba M10×25	2
1-13	Śruba M10×16	1
1-14	Pierścień zabezpieczający	2
1-15	Walek	1
1-16	Koło tylne	2
1-17	Nakrętka	2
1-18	Pierścień zabezpieczający	2
1-19	Walek	1
1-20	Podkładka	1
1-21	Sworzeń	1
1-22	Pręt łączący	1
1-23	Sprężyna	1
1-24	Pierścień zabezpieczający	2
1-25	Walek	1
1-26	Płyta maskująca	1
1-27	Podkładka zabezpieczająca	2