

## KARTA GWARANCYJNA

1. Na wyroby sprzedawane przez spółkę KH Trading jest udzielana gwarancja na okres 24 miesięcy od daty sprzedaży zgodnie z Kodeksem Handlowym albo na okres 12 miesięcy zgodnie z Kodeksem Handlowym na widoczne wady materiałowe albo produkcyjne. Inne roszczenia związane z uszkodzeniami jakiegokolwiek rodzaju, pośrednie albo bezpośrednie w stosunku do osób albo do materiału nie będą rozpatrywane.
2. Gwarancja nie dotyczy wad spowodowanych niefachowym montażem, manipulacjami, niewłaściwym obchodzeniem się, przeciążeniem, nieprzestrzeganiem zaleceń podanych w instrukcji, zastosowaniem niewłaściwego wyposażenia albo nieodpowiednich narzędzi do pracy, działaniem nieupoważnionej osoby albo uszkodzeniem podczas transportu lub ogólnie uszkodzeniem mechanicznym. W niektórych rodzajach wyrobów i ich częściach, jak na przykład wyposażenie, silniki, szczotki węglowe, uszczelki i elementy narażone na działanie gorącego powietrza, które wymagają okresowej wymiany należy w trakcie użytkowania liczyć się z bieżącym zużyciem, które nie podlega gwarancji.
3. Przy zgłaszaniu prawa do naprawy gwarancyjnej należy udokumentować, że wyrób został sprzedany przez sprzedawcę, u którego jest reklamowany, i że okres gwarancji jeszcze się nie zakończył. W tym celu zalecamy w interesie jak najszybszego załatwienia reklamacji przedłożenie karty gwarancyjnej, zaopatrzonej w datę produkcji i sprzedaży, numer fabryczny (numer serii), pieczętkę właściwego sklepu i podpis sprzedawcy, ewentualnie ważny dokument zakupu itp.
4. Reklamację składa się u sprzedawcy, u którego wyrób został zakupiony, ewentualnie przesyła się go w stanie kompletnym do naprawy.
5. Okres gwarancyjny ulega przedłużeniu o czas, przez który wyrób był w naprawie gwarancyjnej. Reklamowany wyrób wysyła się do naprawy z opisem usterki, odpowiednio zapakowany (najlepiej w oryginalnym pudełku, które w tym celu zalecamy przechowywać) z załączoną, wypełnioną kartą gwarancyjną, ewentualnie innym dokumentem potwierdzającym prawo do złożenia reklamacji.
6. Wyroby do serwisu przekazujemy w stanie wyczyszczonym. W przeciwnym razie ze względów higienicznych nie będzie można ich przyjąć albo będzie naliczana opłata za czyszczenie.

### KH TRADING, Sp. z o.o.

Skrytka pocztowa 163  
00 - 987 Warszawa 4  
Tel.: 0 801 033 077  
(opłata jak za połączenie lokalne)

Fax: (022) 43 35 332

### GODZINY OTWARCIA:

Pn - Pt: 7:30 - 16:30

INTERNET: [www.uni-max.com.pl](http://www.uni-max.com.pl)  
[info@uni-max.com.pl](mailto:info@uni-max.com.pl)  
[bok@uni-max.com.pl](mailto:bok@uni-max.com.pl)

### ZAKŁAD NAPRAWCZY

Ośrodek logistyczny Klecany  
Topolová 483  
250 67 Klecany  
Czechy

Miasto spedycyjne Pruszków  
Adres Universal Express Distribution  
Sp. Z o.o  
ul. Parzniewska 4a  
05-800 Pruszków

Wyrób: <b>URZĄDZENIE DO NAPEŁNIANIA PŁYNU HAMULCOWEGO</b>	
Typ: <b>WH505D</b>	Numer fabryczny (seria):
Data produkcji:	Notatki punktu naprawczego:
Data sprzedaży, pieczętka, podpis:	

# www.uni-max.com

## INSTRUKCJA OBSŁUGI

### URZĄDZENIE DO NAPEŁNIANIA PŁYNU HAMULCOWEGO



www.uni-max.com

## WH505D

Szanowni klienci, dziękujemy Państwu za zakupienie nowego urządzenia firmy KH Trading s.r.o. Nasza spółka jest gotowa do świadczenia usług dla Państwa – przed zakupem produktu, w trakcie i po jego nabyciu. W przypadku jakichkolwiek pytań, wniosków czy problemów prosimy kontaktować się z naszym przedstawicielem handlowym. Będziemy starać się zareagować i rozwiązać Państwa problem.

**Pierwsze uruchomienie tego urządzenia jest w rozumieniu tej instrukcji krokiem prawnym, poprzez który użytkownik z wolną i nieprzymuszoną wolą potwierdza, że tę instrukcję starannie przeczytał, zrozumiał jej znaczenie i zapoznał się ze wszystkimi ryzykami.**

**UWAGA! Nie można próbować uruchomić (ewentualnie użytkować) urządzenia wcześniej, niż zapoznamy się z całą instrukcją obsługi. Instrukcję należy zachować do użytku w przyszłości.**

**Szczególną uwagę należy poświęcić zaleceniom dotyczącym bezpieczeństwa pracy. Nieprzestrzeżenie albo niedokładne zastosowanie się do tych zaleceń może spowodować wypadek z udziałem Państwa lub innych osób albo uszkodzenie urządzenia lub obrabianego materiału.**

**W szczególności dbamy o zalecenia bezpieczeństwa podane na tabliczkach znamionowych, w które urządzenie jest wyposażone. Tych tabliczek nie wolno usuwać, ani ich uszkodzać.**

Dla uproszczenia ewentualnej komunikacji prosimy zapisać tutaj numer faktury albo innego dokumentu poświadczającego zakup.

## OPIS

Urządzenie do łatwej i szybkiej wymiany płynu hamulcowego bez zapowietrzenia systemu, nadaje się również dla systemu sprężgła. W jego skład wchodzi plastikowa walizka z adapterami dostosowanymi do większości typów pojazdów. Pojemność zbiornika nowego płynu wynosi 5 l, wymiary 445 x 300 x 910 mm, do łatwiejszej manipulacji urządzenie wyposażone jest w kółka.

## DANE TECHNICZNE

Pojemność zbiornika: 5 l

Ciśnienie robocze: 20 psi/1,2 bar

Wymiary: 445 x 300 x 910 mm

## ŚRODKI BEZPIECZEŃSTWA

- **Urządzenie może obsługiwać wyłącznie osoba w wieku powyżej 18 lat posiadająca odpowiednie predyspozycje, pouczona i przeszkolona w zakresie zasad bezpieczeństwa i ochrony zdrowia przy pracy.**

Symbole wykorzystywane w tych instrukcjach

 **Uwaga!**

Oznacza niebezpieczeństwo odniesienia poważnych obrażeń albo znaczne straty materialne.

 **Ostrzeżenie!**

Niebezpieczeństwo uszkodzenia

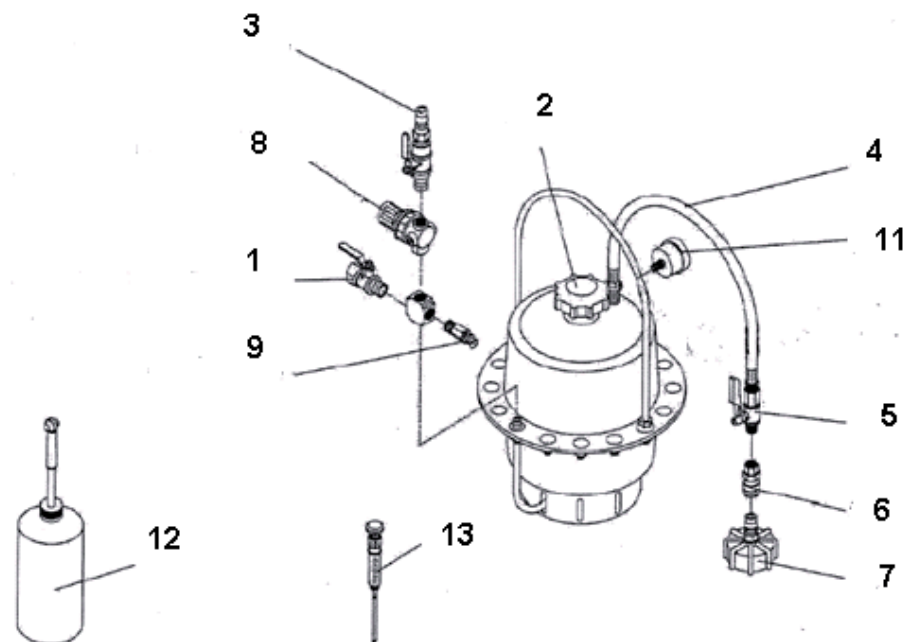
 **Notatka:**

Informacja dodatkowa

! **Ogólnie**

- Woreczki plastikowe zastosowane do opakowania mogą być niebezpieczne dla dzieci i zwierząt.
- Należy zapoznać się z tym urządzeniem, jego sterowaniem, użytkowaniem, elementami tego urządzenia i możliwymi zagrożeniami związanymi z jego niewłaściwym użytkowaniem.

## OZNAKOWANIE CZĘŚCI I ELEMENTÓW



1. Zawór do spuszczenia ciśnienia
2. Wieczko do napełniania nowego płynu do urządzenia
3. Zawór wlotowy sprężonego powietrza
4. Wąż doprowadzający nowy płyn hamulcowy do samochodu
5. Zawór doprowadzający nowy płyn hamulcowy
6. Szybkozłącze
7. Adapter wieczka zbiornika wyrównującego samochodu
8. Regulator ciśnienia powietrza
9. Ochronny zawór nadmiarowy i spuszcający
10. \_\_\_\_\_
11. Ciśnieniomierz kontrolny
12. Butla zbiorcza do nadmiaru płynu hamulcowego
13. Odsysarka

## KONSERWACJA

- Narzędzia należy zawsze utrzymywać w czystości. Zanieczyszczenia, które mogą się przedostać do mechanizmu narzędzia mogą spowodować jego uszkodzenie.
- Do czyszczenia nie należy stosować agresywnych środków czyszczących i rozpuszczalników.
- Części plastikowe należy wycierać ściereczką namoczoną w wodzie mydlanej.
- Powierzchnie metalowe należy konserwować ściereczką zwilżoną olejem mineralnym.
- Niewykorzystywane urządzenia należy przechowywać zakonserwowane w suchym miejscu, gdzie nie będą korodować.

## LIKwidACJA

Po zakończeniu eksploatacji wyrobu należy przy likwidacji powstałych odpadów postępować zgodnie z obowiązującymi przepisami prawa. Wyrób składa się z części metalowych i plastikowych, które po posegregowaniu podlegają recyklingowi niezależnie od siebie.

1. Zdemontuj wszystkie części maszyny.
2. Części podziel na odpowiednie kategorie odpadu (metale, guma, tworzywa, itp.). Posortowany materiał przekaż do dalszego wykorzystania.
3. Odpady elektryczne (zużyte elektronarzędzia, silniki elektryczne, ładowarki, prostowniki do ładowania, elektronika, akumulatory, baterie...).

Szanowni klienci, z punktu widzenia obowiązujących przepisów o odpadach, odpady elektryczne uważa się za niebezpieczne i ich likwidacja podlega specjalnemu trybowi.

Zabrania się wyrzucać odpady elektryczne do pojemników przeznaczonych na śmieci komunalne.

Urządzenie można również przekazać do punktu zbierania odpadów elektrycznych. Informacje o miejscach zbierania odpadów otrzymasz w przedstawicielstwie handlowym lub w Internecie.

## UWAGA

Jeżeli wystąpi usterka, prosimy przelać urządzenie na adres producenta, naprawa zostanie wykonana w możliwie najkrótszym terminie. Krótki opis usterki skróci jej lokalizację i czas naprawy. W okresie gwarancyjnym do urządzenia prosimy załączyć kartę gwarancyjną i dowód zakupu. Również po okresie gwarancyjnym wykonujemy dla Państwa naprawy po umiarkowanych cenach.

Żeby zapobiec uszkodzeniu urządzenia podczas transportu należy dobrze je zapakować albo skorzystać z opakowania oryginalnego. Za uszkodzenia powstałe podczas transportu nie ponosimy odpowiedzialności, a przy reklamowaniu usługi transportowej znaczenie ma poziom opakowania urządzenia i jego zabezpieczenie przed uszkodzeniem.

Uwaga: Rysunki mogą lekko różnić się od dostarczonego wyrobu, tak samo jak może różnić się rodzaj i typ dostarczonego wyposażenia. Jest to wynik ciągłego postępu i takie zdarzenia nie mają wpływu na odpowiednie funkcjonowanie wyrobu.

- Należy zadbać o to, aby użytkownik urządzenia został starannie zapoznany z jego sterowaniem, użytkowaniem, elementami tego urządzenia i możliwymi zagrożeniami związanymi z jego używaniem.
- Należy przestrzegać zaleceń podanych na tablicach ostrzegawczych. Tych tabliczek nie wolno usuwać, ani ich uszkadzać. W razie uszkodzenia albo nieczytelności tabliczki należy się skontaktować z dostawcą.
- Stanowisko pracy należy utrzymywać w porządku i czystości. Bałagan na stanowisku pracy może spowodować wypadek.
- Nigdy nie należy pracować w ciasnych i źle oświetlonych pomieszczeniach. Należy zawsze sprawdzić, czy podłoga jest stabilna i czy jest zapewniony dobry dostęp do stanowiska pracy. Należy zawsze utrzymywać stabilną pozycję.
- Należy nieustannie kontrolować postęp pracy i wykorzystywać wszystkie zmysły. Nie należy kontynuować, jeżeli nie można się na niej w pełni skoncentrować.
- Należy dbać o swoje narzędzia i utrzymywać je w czystości.
- Rękojeści i elementy sterujące muszą być suche i bez śladów oleju i smaru.
- Należy zabronić dostępu zwierzęt, dzieci i osób niepowołanych do maszyny.
- Nie wkładaj rąk ani nóg do przestrzeni roboczej.
- Nigdy nie pozostawiaj pracującego urządzenia bez dozoru.
- Urządzenia nie wolno używać w innym celu, niż ten, do którego jest ono przeznaczone.
- Podczas pracy należy korzystać ze środków ochrony osobistej (na przykład okulary, ochronniki słuchu, respirator, obuwie ochronne, itp.).
- Nie przemęczaj się i zawsze korzystaj z obu rąk.
- Przy urządzeniu nie należy pracować będąc pod wpływem alkoholu i substancji odurzających.
- W razie zawrotów, osłabienia albo omdlenia nie należy pracować przy tym urządzeniu.
- Jakikolwiek zmiany w urządzeniu nie są dopuszczalne. NIE KORZYSTAJ z urządzenia w przypadku stwierdzenia zagięć, pęknięć albo innych uszkodzeń.
- Nigdy nie wykonuj konserwacji urządzenia podczas pracy.
- Jeżeli pojawi się dziwny dźwięk albo inne niezwykle zjawisko, natychmiast wyłącz maszynę i przerwij pracę.
- Klucze i wkrętaki należy zawsze po użyciu usunąć z maszyny.
- Przed włączeniem maszyny sprawdź, czy wszystkie śruby są dobrze dokręcone.
- Zapewnij odpowiednią konserwację maszyny. Przed użyciem maszyny sprawdź, czy nie została uszkodzona.
- Przy konserwacji i naprawach korzystaj wyłącznie z oryginalnych części.
- Zastosowanie urządzeń dodatkowych albo wyposażenia, którego nie polecił dostawca może spowodować wypadek i związane z nim obrażenia.
- Do konkretnej pracy należy dobrać odpowiednie urządzenie. Nie należy przeciążać urządzenia lub wyposażenia o małej mocy i wydajności i stosować go do pracy, która wymaga większej maszyny.
- Nie przeciążaj urządzenia. Zaplanuj pracę tak, aby bez zmęczenia pracować z optymalną prędkością. Gwarancja nie obejmuje uszkodzeń spowodowanych przeciążeniem.
- Urządzenie należy chronić przed zbyt wysoką temperaturą i światłem słonecznym.
- Urządzenie nie jest przystosowane do pracy pod wodą ani w środowisku wilgotnym.
- Jeżeli urządzenie nie będzie używane przez dłuższy czas, należy je przechowywać w suchym, zamkniętym miejscu, które nie jest dostępne dla dzieci.
- Przed uruchomieniem maszyny sprawdź, czy wszystkie elementy zabezpieczające pracują lekko i niezawodnie. Sprawdź, czy wszystkie elementy ruchome są w dobrym stanie.
- Sprawdź, czy części nie są pęknięte albo zatarte i czy wszystkie części są dobrze zamocowane. Sprawdź wszystkie pozostałe warunki, które mogą mieć wpływ na działanie narzędzi.
- Jeżeli w tej instrukcji nie podano inaczej, to wszystkie uszkodzone części i elementy zabezpieczające należy naprawić albo wymienić na sprawne.

### ! Zespoły

- Nie wolno korzystać z urządzenia, które nie jest całkowicie zmontowane zgodnie z zaleceniami tej instrukcji.

### ! Wyposażenie warsztatu samochodowego

- Przed rozpoczęciem naprawy dokładnie zabezpieczamy i zahamujemy naprawiany pojazd.

### ! Sprężone powietrze

- Suche sprężone powietrze musi mieć na wejściu do urządzenia określone ciśnienie i być dostarczane w odpowiedniej ilości. Za wysokie ciśnienie skraca żywotność wyrobu w wyniku szybszego zużycia i niesie ze sobą zagrożenie wypadkowe.
- Przyłącze, przez które przepływa sprężone powietrze musi mieć odpowiednie wymiary.
- Szczególną uwagę należy poświęcić wodzie, której obecność powoduje uszkodzenie narzędzi. Dlatego nie zapominajmy codziennie spuszczać wody skroplonej w zbiorniku ciśnieniowym sprężarki i wysuszyć węży służących do doprowadzenia powietrza do narzędzi.
- Urządzenie należy chronić przed przenikaniem zanieczyszczeń. Dlatego trzeba dbać o czystość otworów wlotowych i wylotowych.
- Przed rozłączeniem połączeń należy obniżyć ciśnienie do poziomu ciśnienia atmosferycznego.
- Przed rozpoczęciem pracy sprawdzić należy szczelność wszystkich połączeń i stwierdzone usterki natychmiast usunąć. Nieszczelności przeciążają sprężarkę i powodują znaczny wzrost kosztów eksploatacji.
- Okresowo kontrolujemy stan węży ciśnieniowych. W razie ich mechanicznego uszkodzenia albo przy stwierdzeniu nieszczelności, należy natychmiast przerwać pracę i zapewnić ich fachową wymianę. Węże ciśnieniowe nie mogą być poddane naprężeniom skręcającym – obserwujemy linię na powierzchni węża, która nie może być skrzywiona.
- Węży ciśnieniowych nie można prowadzić w miejscach, w których grozi im mechaniczne uszkodzenie na ostrych krawędziach lub przetarcie.
- Nowe węże przedmuchiemy sprężonym powietrzem.
- Przy przejściu przez konstrukcje należy korzystać z przepustów i na bieżąco kontrolować ich stan.
- W celu zapobiegania przenikania zanieczyszczeń do urządzenia stosować należy osłony i zaślepki ochronne.

## MONTAŻ

- Przed wyrzuceniem opakowania należy sprawdzić, czy nie pozostały w nim jakieś drobne elementy. Jeżeli tak, należy odnaleźć te części w wykazie albo na rysunku złożeniowym i zamontować je w odpowiednim miejscu.

Przed eksploatacją należy upewnić się, że dźwignia zaworu kulowego (1) znajduje się w pozycji otwartej (w osi z korpusem zaworu). Zawór ten pracuje z podłączonym ciśnieniem powietrza. Przed rozpoczęciem jakichkolwiek prac przy urządzeniu upewnić się, że w jednostce nie znajduje się żadne ciśnienie. Urządzenie nie może zostać uprzednio podłączone do dopływu sprężonego powietrza.

## OBSŁUGA

### Napełnianie jednostki:

Przy pomocy dźwigni otworzyć zawór kulowy (1) - powinien znajdować się w osi z korpusem zaworu. Zdjąć czarne wieczko (2) i jednostkę napełnić nowym płynem hamulcowym.

Jeżeli membrana wewnętrzna znajduje się na górze w pobliżu dyszy napełniającej (powoduje to wolne napełnianie płynu), konieczne jest ręczne zluźnienie membrany - delikatnie nacisnąć poprzez dyszę napełniającą. Zastosować wyłącznie gładkie, tępe narzędzie, by nie doszło do przerwania albo innego uszkodzenia membrany.

Kiedy jednostka napełniona zostanie nowym płynem hamulcowym, należy zainstalować wieczko (2) i zamknąć zawór kulowy (1). Upewnić się, że zawór wlotowy (3) jest zamknięty (pod kątem prostym do wlotu powietrza). Upewnić się, że także zawór (5) jest zamknięty (pod kątem prostym do węża i przyłącza).

Do zaworu (3) podłączyć wlot powietrza. Otworzyć zawór wlotowy powietrza (3) - powinien znajdować się w osi z węzłem wlotu powietrza. W ten sposób membrana wewnętrzna zwiększy swą objętość i do systemu wprowadzone zostanie ciśnienie.

Regulator powietrza ustawiony jest fabrycznie na ciśnienie 20 psi/ 1,2 bar. Jeżeli wartość ta zostanie przekroczona, to zaktywowany zostanie zawór nadmiarowy (9) i ciśnienie zostanie obniżone.

Kiedykolwiek, kiedy urządzenia napełniane zostaje nowym płynem hamulcowym, należy spuścić ciśnienie powietrza z węża, tak samo jak przed jego podłączeniem do samochodu.

Wybrać odpowiedni adapter wieczka zbiornika wyrównującego samochodu i podłączyć szybkozłącze (6).

W celu zebrania nadmiaru cieczy, która wytłoczona zostanie z urządzenia, do butli zbiorczej trzeba podłączyć wąż. Poprzez otwarcie zaworu (5) umożliwiające zostanie wytłoczenie powietrza z jednostki. Kiedy tylko pojawi się płyn hamulcowy bez powietrza należy zamknąć zawór.

### Jednostka w tej chwili gotowa jest do podłączenia do systemu hamulcowego samochodu.

Wybrać odpowiedni adapter wieczka i zainstalować go na zbiorniku wyrównującym płynu hamulcowego samochodu. Szybkozłącze (6) podłączyć do adaptera a jego drugą stroną do zaworu wlotowego (5). Otworzyć zawór wlotowy (5) - w ten sposób do systemu hamulcowego samochodu doprowadzone zostanie ciśnienie.

Do odebrania zużytego płynu hamulcowego zastosować butlę zbiorczą (12), którą podłączyć należy do połączenia gwintowego pierwszego cylindra hamulcowego. Zluzować połączenie gwintowe cylindra hamulcowego i zaczekać, dopóki wyciekać nie będzie czysty płyn, następnie połączenie gwintowe należy dokręcić.

Procedurą powtórzyć dla wszystkich 4 kół samochodu - w dowolnej kolejności. Płyn hamulcowy uzupełniany będzie automatycznie z podłączonej jednostki WH505D.

Po zakończeniu operacji należy zamknąć zawór wlotu sprężonego powietrza (3) i odłączyć wlot powietrza. Otworzyć zawór spuszczenia ciśnienia (1), w ten sposób w systemie odprężone zostanie ciśnienie. W chwili, kiedy ciśnienie całkowicie spadnie - tzn. że żadne powietrze nie wychodzi już z zaworu spuszczonego (1), należy zamknąć zawór (5). Odłączyć akcesoria węża od wieczka (7). Z wieczka zbiornika wyrównującego płyn hamulcowy pojazdu zdjąć adapter. W razie konieczności dostosować poziom płynu hamulcowego w zbiorniku przy pomocy załączonej odsysarki (13). Zainstalować oryginalne wieczko zbiornika wyrównującego.

**Po każdej eksploatacji urządzenia konieczne jest usunięcie ciśnienia powietrza z systemu przy pomocy dźwigni zaworu kulowego (1).**