

# uni-max

PIERWOTNIA INSTRUKCJA  
OBSŁUGI  
TŁUMACZENIE ORYGINALNEJ  
INSTRUKCJI

**OKLEINIARKA KRAWĘDZI  
STOŁOWA – 2000 W**



[www.uni-max.com](http://www.uni-max.com)

**OLE**

Szanowni klienci, dziękujemy Państwu za zakupienie produktu UNI-MAX.

Nasza spółka jest gotowa do świadczenia usług dla Państwa – przed zakupem produktu, w trakcie i po jego nabyciu. W przypadku jakichkolwiek zapytań, propozycji lub zaleceń prosimy skontaktować się z naszym punktem handlowym. Będziemy starać się zareagować i rozwiązać Państwa problem.

**Pierwsze użycie urządzenia jest w rozumieniu niniejszej instrukcji krokiem prawnym, którym użytkownik wolną wolą stwierdza, że prawidłowo przeczytał niniejszą instrukcję, całkowicie zrozumiał jej sens i zapoznał się ze wszystkimi zagrożeniami. POZOR! Nie należy próbować uruchomić (ewent. użytkować) urządzenia przed zapoznaniem się z całą instrukcją obsługi. Instrukcję należy zachować do użycia w przyszłości.**

Szczególną uwagę należy poświęcić przede wszystkim instrukcjom dotyczącym bezpieczeństwa pracy. Nieprzestrzeganie lub niedokładne wykonywanie niniejszych zaleceń może być przyczyną obrażeń obsługi lub innych osób, ewentualnie może dojść do uszkodzenia urządzenia lub przetwarzanego materiału.

**W szczególności należy przestrzegać zaleceń bezpieczeństwa podanych na tabliczkach umieszczonych na urządzeniu. Nie usuwać i nie uszkadzać tabliczek ostrzegawczych.**

Dla uproszczenia ewentualnej komunikacji prosimy zapisać tutaj numer faktury albo innego dokumentu poświadczającego zakup.

## OPIS

Wymiary podstawy: 670 × 360 mm, Pistolet na gorące powietrze 2 000 W, Temperatury robocze: 350/550 °C, Szerokość taśmy: 15 – 45 mm, Wymiary opakowania: 690 × 380 × 190 mm.

### Notatka:

Dla łatwiejszego uruchomienia oferujemy okleiniarkę krawędzi dostosowaną do odpowiedniej szerokości taśmy za dodatkową opłatą, zgodnie z wymaganiami klienta. W ten sposób zaoszczędzić czas potrzebny do ustawienia maszyny - okleiniarka jest gotowa do natychmiastowej eksploatacji. Okleiniarka jest przeznaczona do krawędzi z PCV, melaminy i sklejk z naniesionym klejem topliwym (nie jest przeznaczona do krawędzi ABS).

## DANE TECHNICZNE

Zasilanie .....	230 V/50 Hz
Pobór mocy - pistolet na gorące powietrze .....	2 000 W
Temperatura robocza .....	350/ 550 °C
Szerokość taśmy .....	15 – 45 mm
Wymiary podstawy .....	670 × 360 mm
Opakowanie (d × sz × w).....	690 × 380 × 190 mm
Ciężar brutto.....	11 kg

Poprawność tekstu, wykresów i danych jest związana z datą wydruku instrukcji. W wyniku nieustannego procesu ulepszania technicznego naszych produktów, dane techniczne zawarte w niniejszej instrukcji mogą ulec zmianie bez uprzedniego powiadomienia.

## ŚRODKI BEZPIECZEŃSTWA

- **Urządzenie może obsługiwać wyłącznie osoba w wieku powyżej 18 lat posiadająca odpowiednie predyspozycje, pouczona i przeszkolona w zakresie zasad bezpieczeństwa i ochrony zdrowia przy pracy.**

## Symbole używane w niniejszych instrukcjach



### Uwaga!

Oznacza niebezpieczeństwo odniesienia poważnych obrażeń albo znaczne straty materialne.



### Ogólnie

- Woreczki plastikowe zastosowane do opakowania mogą być niebezpieczne dla dzieci i zwierząt.
- Należy zapoznać się z tym urządzeniem, jego sterowaniem, użytkowaniem, elementami tego urządzenia i możliwymi zagrożeniami związanymi z jego niewłaściwym użytkowaniem.
- Należy zadbać o to, aby użytkownik urządzenia został starannie zapoznany z jego sterowaniem, użytkowaniem, elementami tego urządzenia i możliwymi zagrożeniami związanymi z jego używaniem.
- Należy przestrzegać zaleceń podanych na tablicach ostrzegawczych. Tych tabliczek nie wolno usuwać, ani ich uszkadzać. W przypadku uszkodzenia lub nieczytelności tabliczki skontaktuj się z dostawcą.
- Na stanowisku pracy utrzymywać porządek oraz czystość. Nieporządek na stanowisku pracy może być przyczyną wypadku.
- Nigdy nie należy pracować w ciasnych i źle oświetlonych pomieszczeniach. Należy zawsze sprawdzić, czy podłoga jest stabilna i czy jest zapewniony dobry dostęp do stanowiska pracy. Zawsze utrzymuj stabilną pozycję.
- Nieustannie kontrolować postęp pracy i wykorzystywać wszystkie zmysły. Nie kontynuować pracy, jeżeli nie można się na niej w pełni skoncentrować.
- Dbać o swoje narzędzia i utrzymywać je w czystości.
- Rękojeści i elementy sterujące muszą być suche i bez śladów oleju i smaru.
- Należy zabronić dostępu zwierzęt, dzieci i osób niepowołanych.
- Nie wkładaj rąk ani nóg do przestrzeni roboczej.
- Nigdy nie zostawiaj pracującego urządzenia bez dozoru.
- Urządzenia nie wolno używać w innym celu, niż ten, do którego jest ono przeznaczone.
- Podczas pracy należy korzystać ze środków ochrony osobistej (na przykład okulary, ochronniki słuchu, respirator, obuwie ochronne, itp.).
- Nie przemęczać się i zawsze korzystać z obu rąk.
- Przy urządzeniu nie należy pracować, będąc pod wpływem alkoholu i substancji odurzających.
- W razie zawrotów, osłabienia albo omdlenia nie należy pracować przy tym urządzeniu.
- Jakikolwiek zmiany w urządzeniu nie są dopuszczalne. NIE KORZYSTAĆ z urządzenia w przypadku stwierdzenia zagięć, pęknięć albo innych uszkodzeń.
- Nigdy nie wykonywać konserwacji podczas pracy urządzenia.
- Jeżeli pojawi się dziwny dźwięk albo inne niezwykle zjawisko, natychmiast wyłączyć maszynę i przerwać pracę.
- Klucze i wkrętaki po użyciu zawsze usunąć z maszyny.
- Przed włączeniem maszyny sprawdzić, czy wszystkie śruby są dobrze dokręcone.
- Zapewnić odpowiednią konserwację maszyny. Przed użyciem urządzenia sprawdzić, czy nie została uszkodzona.
- Przy konserwacji i naprawach korzystać tylko z oryginalnych części.
- Zastosowanie urządzeń dodatkowych albo wyposażenia, którego nie polecił dostawca może spowodować wypadek i związane z nim obrażenia.
- Do konkretnej pracy należy dobrać odpowiednie urządzenie. Nie należy przeciążać urządzenia lub wyposażenia o małej mocy i wydajności i stosować je do pracy, która wymaga większego urządzenia.
- Nie przeciążać urządzenia. Zaplanować pracę tak, aby bez zmęczenia pracować z optymalną prędkością. Gwarancja nie obejmuje uszkodzeń spowodowanych w wyniku przeciążenia urządzenia.
- Urządzenie chronić przed zbyt wysoką temperaturą i światłem słonecznym.
- Urządzenie nie jest przystosowane do pracy pod wodą, ani w środowisku wilgotnym.
- Jeżeli urządzenie nie będzie używane przez dłuższy czas, należy je przechowywać w suchym, zamkniętym miejscu, które nie jest dostępne dla dzieci.
- Przed uruchomieniem maszyny sprawdzić, czy wszystkie elementy zabezpieczające pracują lekko i niezawodnie. Sprawdzić, czy wszystkie elementy ruchome są w dobrym stanie.
- Sprawdzić, czy części nie są pęknięte albo zatarte i przekonać się, że wszystkie części są dobrze zamocowane. Sprawdzić wszystkie pozostałe warunki, które mogą mieć wpływ na działanie narzędzi.
- Jeżeli w tej instrukcji nie podano inaczej, to wszystkie uszkodzone części i elementy zabezpieczające należy naprawić albo wymienić na sprawne.

### **! Zestawy**

- Nie wolno korzystać z urządzenia, które nie jest całkowicie zmontowane zgodnie z zaleceniami tej instrukcji.

### **! Urządzenia elektryczne**

- Podczas eksploatacji narzędzi elektrycznych należy zawsze przestrzegać podstawowych posunięć bezpieczeństwa włącznie poniżej podanych, w celu zapobiegania wybuchu pożaru, porażenia prądem elektrycznym i skaleczenia osób. Przed rozpoczęciem eksploatacji przeczytać niniejszą instrukcję obsługi i zapamiętać ją.
- Sprawdzić, czy wtyczka jest włączona do dobrze zabezpieczonego gniazdka zasilającego. Napięcie sieci musi być zgodne z napięciem podanym na tabliczce, aby zapobiec przegrzaniu i spaleniu silnika lub jego pracy ze zbyt małą mocą.
- Przed podłączeniem do sieci elektrycznej sprawdzić, czy wyłącznik jest ustawiony na OFF (wyłączone). Jeżeli urządzenie nie jest wyposażone w główny wyłącznik, w celu całkowitego wyłączenia urządzenia należy użyć wtyczki. Po zakończeniu pracy wyjąć wtyczkę zasilania sieciowego z gniazdka elektrycznego.
- Urządzeń elektrycznych nigdy nie wolno przenosić trzymając za przewód. Nie wyciągać wtyczki z gniazdka elektrycznego pociągając za przewód zasilający.
- Przewód zasilający należy chronić przed wysoką temperaturą, olejem, rozpuszczalnikami i ostrymi krawędziami.
- Okresowo sprawdzać przewód i w razie uszkodzenia oddać do naprawy do specjalisty. Przedłużacze regularnie sprawdzać i w razie potrzeby wymienić na nowe.
- W razie potrzeby skorzystać z przedłużacza wysokiej jakości o odpowiedniej obciążalności, rozwiniętego w całości. Okresowo sprawdzać, czy nie jest uszkodzony. Wadliwy przewód wymienić lub naprawić.
- Przed przystąpieniem do konserwacji, montażu, wymiany części lub podobnej czynności, wyłączyć wyłącznik główny i wyjąć wtyczkę z gniazdka elektrycznego.
- Wystrzegać się samoczynnego uruchomienia urządzenia. Nie wolno trzymać palców w pobliżu mechanizmu włączającego, jeżeli nie jest to bezwarunkowo konieczne.
- Jeżeli urządzenie ma być zamontowane na stole warsztatowym, to przycisk bezpieczeństwa zwolnić dopiero po zakończeniu montażu.
- Z urządzenia nie należy korzystać w środowisku zagrożonym wybuchem (przy lakierowaniu i przy pracy z cieczami palnymi itp.)
- Z urządzenia nie należy korzystać w środowisku mokrym lub jeżeli jego powierzchnia jest mokra. Wyposażenie elektryczne jest przystosowane do pracy w środowisku zwykłym w temperaturach +5 do +40 °C, o wilgotności względnej nieprzekraczającej 50 % przy temperaturze + 40 °C.
- Urządzenia elektryczne podlegają przeglądowi okresowym w ustalonych terminach.

## **MONTAŻ**

- Przed wyrzuceniem opakowania należy sprawdzić, czy nie pozostały w nim jakieś drobne elementy. Jeżeli tak, należy odnaleźć te części w wykazie albo na schemacie montażu i zamontować je w odpowiednim miejscu.
- Okleiniarka dostarczana jest w tym stanie.

- Do płyty podstawowej przykręcić stopki i wyrównać je.



- Przykręcić uchwyt i prowadnicę taśmy.



- Zdemontować osłonę pistoletu i śruby do przymocowania nożyc.
- Zainstalować nożyce.



- Ustawić prowadnice w płaszczyźnie, prowadnicę wyjściową podłożyć kawałkiem stosowanej taśmy.



- Założyć osłonę na dyszę pistoletu i docisnąć do plastikowej pokrywy.



- Dostawa obejmuje więcej trzpieni dla różnych typów pistoletów. Wybrać odpowiedni trzpień i zainstalować pistolet za umieszczoną plastikową osłonę.
- Trzpień nie może dotykać pokrywy ochronnej.



- Zainstalować pokrywę pistoletu.



- Przymocować uchwyt do pokręta.



- Włożyć taśmę i wyregulować wałki prowadzące i prowadnice wysokości, cały mechanizm ustawiony powinien zostać tak, by taśmą prowadzona była lekko i dokładnie, a nie się kręciła lub odchyłała. Połączenia dokręcać z wyczuciem.
- Procedura ta jest raczej skomplikowana, dlatego oferujemy ustawienie przez naszego fachowca, zazwyczaj do dwu dni roboczych. Aktualna cena podana jest w opisie na [www.uni-max.cz](http://www.uni-max.cz).



## SPOSÓB OBSŁUGI

- Ustawić żądaną temperaturę i włączyć pistolet.
- Wprowadzić taśmę, zagrzeć jej koniec, włożyć przed wałek dociskowy i docisnąć końcem oklejonego elementu.
- Przeciągnąć. z odpowiednią prędkością i naciskiem.
- Nożycami obciąć koniec taśmy i przesunąć poza obszar ogrzewania.
- Po maks. 15 min wyłączyć pistolet i pozostawić na min. 5 minut do wystygnięcia.
- Do pracy w trybie non-stop zaleca się zastosować pistolet profesjonalny, np. STEINEL.
- **Strumień gorącego powietrza nigdy nie może być skierowany w stronę stojącego wałka.** Podczas każdej przerwy w pracy należy wyłączyć pistolet.

## KONSERWACJA

- Przed przystąpieniem do konserwacji maszyny, należy zawsze odłączyć ją od sieci el.
- Powierzchnie ślizgowe należy regularnie nasmarować smarem plastycznym.
- Nieużywane urządzenie chronić przed pyłem i korozją.
- Wszystkie prace konserwacyjne może wykonywać wyłącznie przeszkolony personel.
- Do napraw należy stosować wyłącznie oryginalnych części zamiennych.

## UTYLIZACJA

- Po zakończeniu eksploatacji urządzenia należy przy utylizacji powstałych odpadów, postępować zgodnie z obowiązującymi przepisami prawa.
- Zdemontować wszystkie części urządzenia.
- Części podzielić zgodnie z klasami odpadów (metale, guma, plastiki itd.).
- Posortowany materiał (z wyjątkiem odpadu elektrycznego) przekazać do dalszego wykorzystania (recyklingu).
- Odpady elektryczne (zużyte elektronarzędzia, silniki elektryczne, ładowarki, elektronika, akumulatory, baterie...) - z punktu widzenia obowiązujących przepisów o odpadach, odpady elektryczne uważa się za niebezpieczne i ich likwidacja podlega specjalnemu trybowi. Posortowane części, ewentualnie całe urządzenie trzeba oddać w punkcie zbierania odpadów elektrycznych. Informacje o miejscach zbiórki odpadów otrzymać można w przedstawicielstwie handlowym lub w Internecie. Zabrania się wyrzucać odpadów elektrycznych do pojemników przeznaczonych na śmieci komunalne.

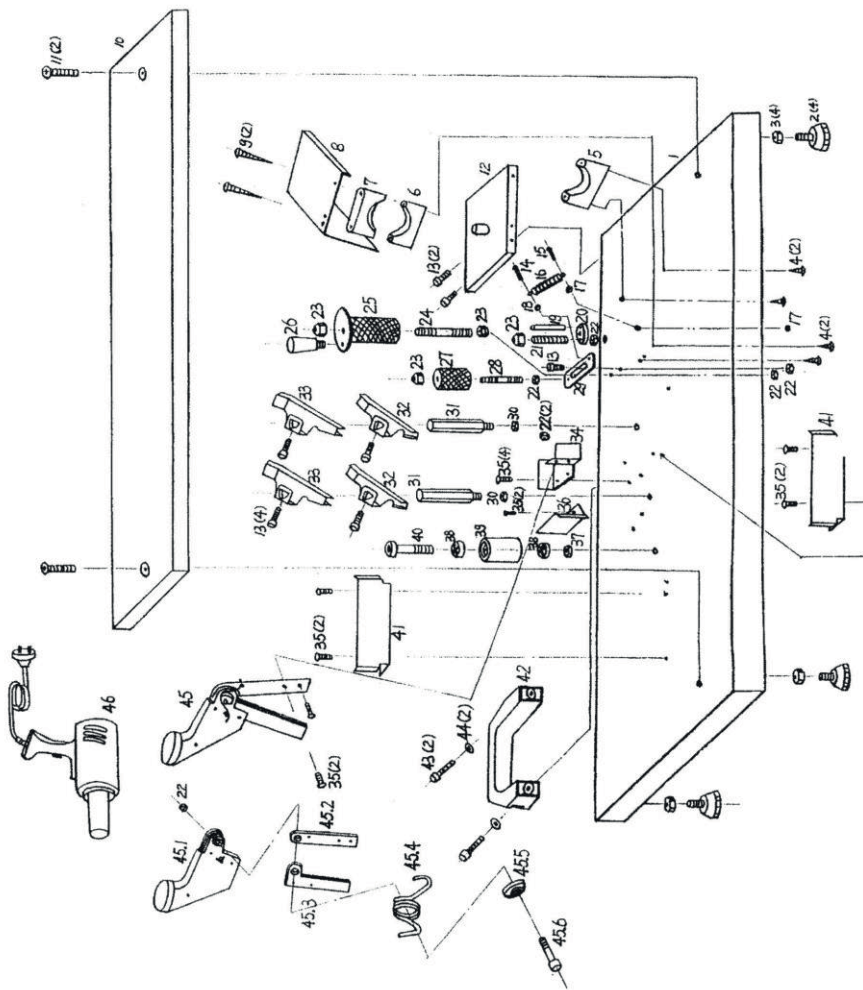
## OSTRZEŻENIE

Jeżeli wystąpi usterka, prosimy przesłać urządzenie na adres producenta, naprawa zostanie wykonana w możliwie najkrótszym terminie. Krótki opis usterki skróci czas diagnostyki oraz naprawy. W okresie gwarancyjnym do urządzenia prosimy załączyć kartę gwarancyjną oraz dowód zakupu. Również po okresie gwarancyjnym wykonujemy dla Państwa naprawy w przystępnych cenach.

Aby zapobiec uszkodzeniu urządzenia podczas transportu, bezpiecznie je zapakuj lub użyj oryginalnego opakowania. Za uszkodzenia powstałe podczas transportu nie ponosimy odpowiedzialności, przy rozpatrzeniu reklamacji usługi transportowej jest brana pod uwagę jakość opakowania urządzenia i jego zabezpieczenie przed uszkodzeniem.

Notatka: Dostarczony produkt może odbiegać od ilustracji zawartych w niniejszej instrukcji, jak również może się różnić zakres oraz typ dostarczonych akcesoriów. Jest to wynik ciągłego rozwoju i postępu, inne warianty urządzenia nie mają wpływu na właściwe działanie.

# RYСУNEK CZĘŚCI





1	plyta	1	27	cylinder	1
2	stopka	4	28	śruba M6×78	1
3	nakrętka M10	4	29	ramię	1
4	wkręt 4×16	7	30	nakrętka M8	2
5	trzcpiel	1	31	kołek	2
6	trzcpiel	1	32	przewadnica	2
7	trzcpiel	1	33	przewadnica	2
8	osłona	1	34	konsola	1
9	wkręt 4×16	2	35	śruba M6×12	12
10	plyta	1	36	przewadnica	1
11	śruba M6×20	2	37	nakrętka M10	1
12	stół	1	38	łożysko 3200Z	2
13	śruba M6×20	7	39	cylinder	1
14	śruba M3×15	1	40	śruba M10×80	2
15	śruba M4×15	1	41	przewadnica	2
16	sprężyna	1	42	uchwyt	1
17	nakrętka M4	2	43	śruba M6×16	2
18	nakrętka M3	1	44	podkładka 6	2
19	kołek 3	1	45	zestaw nożyc	1
20	tarcza	1	45.1	dźwignia	1
21	śruba M6×78	1	45.2	ostrze	1
22	nakrętka M6	1	45.3	ostrze	1
23	nakrętka M6	4	45.4	sprężyna	1
24	śruba M6×110	1	45.5	podkładka 6	1
25	cylinder	1	45.6	śruba M6×35	1
26	uchwyt	1	46	pistolet na gorące powietrze	1





## KONTAKTY

Reklamacje mogą Państwo wysłać do magazynu firmy transportowej w Polsce, pod adres podany w formularzy reklamacyjnym (RMA formularz) lub bezpośrednio na poniższy adres do naszego serwisu, aby przyspieszyć przebieg reklamacji.

### ZAKŁAD NAPRAWCZY

unitechnic.cz s.r.o.

Reklamační a servisní oddělení

Areál bývalého cukrovaru

Hlavní 29 (hala č. 3 uni-max)

277 45 Úžice

Czechy

**W przypadku pytań prosimy o kontakt: KH TRADING, Sp. z o.o.**

Tel.: 0 801 033 077

**GODZINY OTWARCIA:** (opłata jak za połączenie lokalne) Pn - Pt: 7:30-16:00

Fax: (022) 43 35 332

**INTERNET:** [www.uni-max.com.pl](http://www.uni-max.com.pl)

[info@uni-max.com.pl](mailto:info@uni-max.com.pl)

[bok@uni-max.com.pl](mailto:bok@uni-max.com.pl)